

Ετήσιος
Απολογισμός
Βιωσιμότητας
2023



www.kath.gr



www.kath.gr

Πίνακας Περιεχομένων

Μήνυμα του Διευθύνοντος Συμβούλου	5
Σχετικά με την Έκθεση Βιώσιμης Ανάπτυξης	6
1. Σχετικά με την ΚΑΘ	7
1.1 Εταιρικό Προφίλ	10
1.2 Δραστηριότητες της εταιρείας	11
1.3 Οι αρχές και οι αξίες της εταιρείας μας	11
1.4 Η αποστολή και το όραμά μας	12
1.5 Παραγωγή και Διανομή Οικονομικής Αξίας	13
1.6 Αλυσίδα Αξίας	13
1.7 Σημαντικά γεγονότα και δράσεις για το έτος 2023	14
1.8 Συμμετοχές και συνεργασίες	14
1.9 Ενδιαφερόμενα μέρη	16
2. ΚΑΘ και Βιώσιμη Ανάπτυξη	17
2.1 Η ΚΑΘ και οι Στόχοι Βιώσιμης Ανάπτυξης του ΟΗΕ	20
2.2 Περιβαλλοντικά Υπεύθυνες Πρακτικές, Βιώσιμα Προϊόντα και Στήριξη Τοπικών Κοινοτήτων	21
3. Ανάλυση Ουσιαστικότητας	23
4. Περιβάλλον	27
4.1 Ενέργεια και εκπομπές αερίων του θερμοκηπίου	30
4.1.1 Γενική μεθοδολογία υπολογισμού εκπομπών ΑτΘ	32
4.1.2 Δεδομένα Δραστηριότητας που χρησιμοποιήθηκαν για τον υπολογισμό εκπομπών του έτους 2023	33
4.1.3 Συντελεστές εκπομπής που χρησιμοποιήθηκαν για τον υπολογισμό εκπομπών του έτους 2023	33
4.1.4 Δείκτης Έντασης Εκπομπών Αερίων του Θερμοκηπίου	35
4.1.5 Στόχοι και Πρωτοβουλίες για τη Μείωση των Εκπομπών	35
4.2 Διαχείριση Αποβλήτων και Αντιμετώπιση της Σπατάλης Τροφίμων	37
4.3 Διαχείριση Νερού	38
5. Κοινωνία	39
5.1 Απασχόληση	42
5.1.1 Εκπαίδευση Εργαζομένων	44
5.1.2 Πολιτική Αποδοχών	45
5.2 Υγεία και Ασφάλεια στην Εργασία	46
5.2.1 Πολιτική Υγείας και Ασφάλειας της ΚΑΘ	47
5.2.2 Αναθεώρηση Πολιτικής Υγείας & Ασφάλειας και Διαβούλευση με Εργαζομένους	48
5.2.3 Δέσμευση της Διοίκησης για την Ενίσχυση της Υγείας και Ασφάλειας στην Εργασία	49
5.2.4 Στόχοι και Στρατηγικός Σχεδιασμός για την Υγεία και Ασφάλεια στην Εργασία	50
5.3 Εξασφάλιση ποιότητας προϊόντων και εξυπηρέτηση πελατών	51
5.3.1 Σύστημα Διαχείρισης και Ποιότητας και Σύστημα Διαχείρισης Ασφάλειας Τροφίμων της ΚΑΘ	51
5.3.2 Ο Ρόλος της Διοίκησης στην Διασφάλιση της Λειτουργίας των Συστημάτων Διαχείρισης	53
6. Εταιρική Διακυβέρνηση	55
6.1 Διοικητική Δομή	57
6.1.1 Επιτροπή Ελέγχου και Κινδύνων	59
6.1.2 Εταιρικό Οργανόγραμμα	61
6.2 Κανονιστική συμμόρφωση	63
6.2.1 Πολιτικές, διαδικασίες και πιστοποιήσεις	64
6.2.2 Σύγκρουση Συμφερόντων και Πλαίσιο Κανονιστικής Συμμόρφωσης	65
6.3 Επιχειρηματική Ηθική και Ακεραιότητα	66
6.3.1 Διαδικασίες δέουσας επιμέλειας	66
6.3.2 Κώδικας Δεοντολογίας και Επαγγελματικής Συμπεριφοράς	67
6.3.3 Πολιτική Αναφορών	67
6.3.4 Προστασία προσωπικών δεδομένων	68
Πίνακας Περιεχομένων Προτύπου GRI 2021	69



Μήνυμα του Διευθύνοντος Συμβούλου

GRI 2-22 «Δήλωση της διοίκησης για τη σημασία της στρατηγικής βιώσιμης ανάπτυξης»

Αγαπητοί συνεργάτες,

Με μεγάλη χαρά παρουσιάζουμε τη δεύτερη Έκθεση Βιώσιμης Ανάπτυξης της Κεντρικής Αγοράς Θεσσαλονίκης Α.Ε., ένα ορόσημο που επιβεβαιώνει τη δέσμευσή μας να λειτουργούμε με υπευθυνότητα και σεβασμό προς το περιβάλλον και την κοινωνία. Η Κ.Α.Θ. συνεχίζει να διαδραματίζει κεντρικό ρόλο στην εγχώρια αγορά οπωρολαχανικών και κρέατος, εξασφαλίζοντας πρόσβαση σε προϊόντα υψηλής ποιότητας και ενδυναμώνοντας παράλληλα τις κοινωνικές και οικονομικές αξίες που υπηρετεί.



Αντώνιος Μπούρης
Διευθύνων Σύμβουλος

Το 2023 υπήρξε χρονιά εμβάθυνσης των πρωτοβουλιών μας για βιώσιμη λειτουργία. Με σταθερότητα και διαφάνεια, παραμένουμε πιστοί στις αρχές της Βιώσιμης Ανάπτυξης, τις οποίες εφαρμόζουμε σε κάθε μας δραστηριότητα. Ενσωματώσαμε νέες, βελτιωμένες περιβαλλοντικές πρακτικές, μειώνοντας περαιτέρω το ανθρακικό αποτύπωμα και ενισχύοντας τις διαδικασίες ανακύκλωσης. Η υποστήριξη των παραγωγών και η διάθεση προϊόντων που σέβονται τις αξίες της βιωσιμότητας παραμένουν στο επίκεντρο των δράσεών μας, επ' ωφελεία της κοινωνίας και της ελληνικής οικονομίας. Παράλληλα, μέσω του προγράμματος Social Plate, συνεχίσαμε να στηρίζουμε ευπαθείς κοινωνικές ομάδες με τη διανομή φρέσκων οπωρολαχανικών, ενώ δώσαμε προτεραιότητα στη συνεχή βελτίωση της εμπειρίας των πελατών και την ενίσχυση της ικανοποίησης των εργαζομένων μας.

Στηριζόμενοι στις αξίες της εταιρικής διακυβέρνησης και της καινοτομίας, δεσμευόμαστε να επενδύουμε σταθερά σε ανθρώπινους και υλικούς πόρους, ενισχύοντας την ανθεκτικότητα και την ευελιξία μας, για να συνεχίσουμε να διαδραματίζουμε ηγετικό ρόλο στη βιώσιμη ανάπτυξη της ελληνικής αγοράς. Με νέες καινοτόμες λύσεις, στρατηγικές συνεργασίες και μια ανοιχτή προσέγγιση στις νέες προκλήσεις της αγοράς, στοχεύουμε στη δημιουργία αξίας για την κοινωνία. Η Κ.Α.Θ. είναι έτοιμη να προχωρήσει δυναμικά προς ένα μέλλον πιο περιβαλλοντικά και κοινωνικά υπεύθυνο.

Σχετικά με την Έκθεση Βιώσιμης Ανάπτυξης

GRI 2-1 «Λεπτομέρειες του οργανισμού» | **GRI 2-2** «Οντότητες που περιλαμβάνονται στην έκθεση βιωσιμότητας του οργανισμού» | **GRI 2-3 (a, b, d)** «Περίοδος αναφοράς, συχνότητα και στοιχεία επικοινωνίας» | **GRI 2-4** «Αναδιατυπώσεις πληροφοριών» | **GRI 2-5** «Εξωτερική διασφάλιση»

Η παρούσα Έκθεση Βιώσιμης Ανάπτυξης αποτελεί τη δεύτερη ετήσια κατά σειρά Έκθεση της Κεντρικής Αγοράς Θεσσαλονίκης Α.Ε. (εφεξής ΚΑΘ) και αφορά στην περίοδο 1/1/2023 έως 31/12/2023, η οποία συμπίπτει με την περίοδο αναφοράς των οικονομικών καταστάσεων και συμπεριλαμβάνει στοιχεία σε επίπεδο εταιρείας. Στην Έκθεση παρουσιάζονται ποσοτικά και ποιοτικά στοιχεία των επιδόσεών μας σε θέματα περιβάλλοντος, κοινωνίας και εταιρικής διακυβέρνησης (ESG) τα οποία αποσκοπούν στην ενημέρωση των ενδιαφερομένων μερών της εταιρείας με όρους ακεραιότητας και διαφάνειας. Το περιεχόμενο επικεντρώνεται στα θέματα Βιώσιμης Ανάπτυξης τα οποία είναι καθοριστικής σημασίας για την επίτευξη των στόχων της ΚΑΘ και τα οποία προέκυψαν μέσω της επίσημης διαδικασίας της Ανάλυσης Ουσιαστικότητας. Η Έκθεση συντάχθηκε με αναφορά στα Πρότυπα του Global Reporting Initiative (GRI) 2021, τους 17 Στόχους Βιώσιμης Ανάπτυξης των Ηνωμένων Εθνών (UN SDGs) και τις 10 Αρχές του Οικουμενικού Συμφώνου (UN Global Compact).

Η Βιώσιμη Ανάπτυξη αποτελεί αναπόσπαστο μέρος της στρατηγικής της ΚΑΘ και μέσα από τις πρωτοβουλίες, τις δράσεις και τις συνεργασίες μας επιδιώκουμε να παραμένουμε ανταγωνιστικοί, έτοιμοι να αντιμετωπίσουμε με αποφασιστικότητα το φάσμα των σύγχρονων περιβαλλοντικών και κοινωνικοοικονομικών προκλήσεων ώστε να ανταποκριθούμε στις ανάγκες της κοινωνίας. Η Έκθεση αυτή παρουσιάζει τον τρόπο διαχείρισης των ουσιαστικών θεμάτων Βιώσιμης Ανάπτυξης, ειδικότερα σε περιβαλλοντικά και κοινωνικά ζητήματα και θέματα εταιρικής διακυβέρνησης. Καταγράφουμε την επίδοσή μας σε αυτούς τους τομείς, επιβεβαιώνοντας τη δέσμευσή μας για πλήρη διαφάνεια.

Μέσω της ενσωμάτωσης των ESG κριτηρίων στο επιχειρηματικό μας μοντέλο και τις επενδυτικές και στρατηγικές μας αποφάσεις, είμαστε συμμετοχοί στις οικουμενικές προσπάθειες για την επίτευξη των Στόχων Βιώσιμης Ανάπτυξης και στις εθνικές και ευρωπαϊκές προσπάθειες για την επίτευξη των στόχων της Ευρωπαϊκής Πράσινης Συμφωνίας. Αδιαπραγμάτευτος στόχος μας είναι η επιχειρηματική μας δράση να αφήνει ένα πολλαπλώς θετικό περιβαλλοντικό και κοινωνικοοικονομικό αποτύπωμα, το οποίο θα υποστηρίζει μιανάνπτυξη χωρίς κοινωνικούς αποκλεισμούς, τη δημιουργία μακροπρόθεσμης αξίας και την προστασία του πλανήτη.

Η ΚΑΘ αποτελεί τη μοναδική οντότητα που περιλαμβάνεται στην παρούσα Έκθεση, με τα δεδομένα και τις αναφορές να αφορούν αποκλειστικά τις δραστηριότητές της. Η παρούσα Έκθεση δεν έχει λάβει εξωτερική διασφάλιση και σε αυτή δεν περιλαμβάνονται αναδιατυπώσεις πληροφοριών από την Έκθεση Βιώσιμης Ανάπτυξης 2022 της εταιρείας. Στην ΚΑΘ αναγνωρίζουμε τη σημασία της εξωτερικής διασφάλισης των ετήσιων Εκθέσεων Βιώσιμης Ανάπτυξης που δημοσιεύουμε και προς το σκοπό αυτό εξετάζουμε τη λήψη εξωτερικής διασφάλισης σε μελλοντικές Εκθέσεις.

Η παρούσα έκθεση δημοσιεύθηκε στις 20/12/2024 και είναι διαθέσιμη στην επίσημη ιστοσελίδα της ΚΑΘ στη διεύθυνση <https://www.kath.gr/el>. Για περισσότερες πληροφορίες, διευκρινίσεις, παρατηρήσεις, σχόλια ή προτάσεις σχετικά με το περιεχόμενο της Έκθεσης μπορείτε να επικοινωνήσετε με τον κ. Αλέξανδρο Καλέμο ή την κα. Αικατερίνη Δεμερτζή.

1

Σχετικά με την ΚΑΘ



1 Σχετικά με την ΚΑΘ

Ο κόμβος σύνδεσης

παραγωγών οπωρολαχανικών
& κρέατος της Ελλάδας με τα Βαλκάνια

80% ανάκτηση

οργανικών και ανακυκλώσιμων απορριμμάτων που παράγονται στους χώρους της

1400 τόνοι

φρούτων και λαχανικών διατέθηκαν δωρεάν μέσω του Social Plate

Νέα mobile εφαρμογή

για εισιτήρια εισόδου

Πιστοποίηση ISO 45001

για το Σύστημα Διαχείρισης της Υγείας & Ασφάλειας στην εργασία

Βραβείο Digital Transformation Excellence στο συνέδριο Mobile & IoT Connected World 2024: A Smart & Safe World

1.1 Εταιρικό Προφίλ

GRI 2-1 (a, b) «Λεπτομέρειες του οργανισμού» | GRI 201-4 «Οικονομική βοήθεια που ελήφθη από κυβερνήσεις»

- Οι εγκαταστάσεις της εταιρείας βρίσκονται στο 7ο χλμ. Ε.Ο. Θεσσαλονίκης-Αθήνας, σε έκταση 221 στρεμμάτων, εκ των οποίων τα 43 στρέμματα καταλαμβάνουν στεγασμένοι χώροι, οι οποίοι περιλαμβάνουν τη Λαχαναγορά με 280 καταστήματα καταμεμημένα σε 4 πυρήνες των 70 καταστημάτων εμβαδού 60 m² το καθένα, καθώς και την Κρεαταγορά, με 24 καταστήματα εμβαδού 165 m² το καθένα.
- Διακινούνται καθημερινά 600-800 τόνοι φρούτων και λαχανικών, καθώς και περίπου 600 τόνοι κρέατος σε εβδομαδιαία βάση.
- Το σύνολο των εργαζομένων ανέρχεται σε 18 άτομα, εκ των οποίων 12 είναι άνδρες και 6 γυναίκες.
- Ο αριθμός των ατόμων που εργάζονται και επισκέπτονται την αγορά προσεγγίζει τους 5.000.
- Ο αριθμός των εισερχόμενων οχημάτων ημερησίως ανέρχεται κατά μέσο όρο στις 2.000 οχήματα (ΙΧ, Αγροτικά, Φορτηγά κτλ).
- Ο κύκλος εργασιών για το 2023 ανήλθε σε 3.199.134,42 €
- Το ποσό από τα κέρδη προ φόρων για το 2023 ανήλθε σε 1.396.968,99€.

Εδώ και σχεδόν 50 χρόνια, η Κεντρική Αγορά Θεσσαλονίκης έχει καθιερωθεί ως ηγετική δύναμη στον τομέα της διακίνησης και εμπορίας φρέσκων φρούτων, λαχανικών και κρεάτων. Εδρεύει στη Ν. Μενεμένη Θεσσαλονίκης, και δραστηριοποιείται στην Ελλάδα. Είναι 100% θυγατρική του Υπερταμείου/Growthfund (ΕΕΣΥΓΠ), και λειτουργεί υπό την εποπτεία του Υπουργείου Ανάπτυξης και Επενδύσεων.

- Η ΚΑΘ δεσμεύεται να εξασφαλίζει προϊόντα υψηλής ποιότητας, προσφέροντας προστιθέμενη αξία στην οικονομία και ενισχύοντας τη θέση μας στην αγορά. Αυτή η δέσμευση για ποιότητα και βιωσιμότητα προάγει μια πιο δίκαιη και βιώσιμη κοινωνία, ενισχύοντας τη συνοχή και την εμπιστοσύνη με τους πελάτες και τους συνεργάτες μας. Δημιουργώντας ευνοϊκές συνθήκες για το χονδρικό εμπόριο φρούτων, λαχανικών και κρέατος, ικανοποιούμε τις ανάγκες των παραγωγών και των καταναλωτών μας. Μέσα από τις δράσεις, τις πρωτοβουλίες και τη στρατηγική μας, ενσωματώνουμε τις αξίες της αειφορίας και της κοινωνικής υπευθυνότητας σε κάθε πτυχή της λειτουργίας μας, διασφαλίζοντας ότι η δραστηριότητά μας σέβεται το περιβάλλον και ότι τα προϊόντα μας θα είναι διαθέσιμα για τις επόμενες γενιές.



1.2 Δραστηριότητες της εταιρείας

GRI 2-6 «Δραστηριότητες, αλυσίδα αξίας και επιχειρηματικές σχέσεις»

Η ΚΑΘ διαδραματίζει σημαντικό ρόλο στην ενίσχυση της τοπικής αγοράς και της εθνικής οικονομίας, καθώς διακινεί φρέσκα φρούτα, λαχανικά και κρέατα σε όλη την Ελλάδα, εξασφαλίζοντας παράλληλα την άριστη ποιότητα και υγιεινή των προϊόντων της. Οι δραστηριότητες της εταιρείας περιλαμβάνουν τη μίσθωση και διαχείριση εμπορικών χώρων, καταστημάτων και υπηρεσιών που σχετίζονται με το χονδρικό εμπόριο φρούτων, λαχανικών και κρέατος.

Το αντικείμενο της δραστηριότητας της ΚΑΘ εστιάζει στη διαχείριση, διοίκηση και γενική λειτουργία της εταιρείας και στις υπηρεσίες μίσθωσης και εκμετάλλευσης καταστημάτων, καθώς και στις διακριτικές επιφάνειες και άλλες υπηρεσίες που σχετίζονται με τη χονδρική πώληση στους χώρους της επιχείρησης.

1.3 Οι αρχές και οι αξίες της εταιρείας μας

Στην ΚΑΘ, οι αρχές και οι αξίες μας αποτελούν τον θεμέλιο λίθο της επιχειρηματικής μας δραστηριότητας. Είμαστε αφοσιωμένοι στη διατήρηση υψηλών προτύπων ηθικής και υπευθυνότητας, ενσωματώνοντας αυτές τις αρχές σε κάθε πτυχή της λειτουργίας μας. Η δέσμευσή μας για ακεραιότητα, αποτελεσματικότητα και αξιοκρατία προς όλους τους συνεργάτες και την τοπική κοινωνία, καθοδηγεί τις αποφάσεις μας και προάγει μια κουλτούρα συνεργασίας και εμπιστοσύνης. Μέσα από τις αξίες μας, στοχεύουμε όχι μόνο στην επιχειρηματική επιτυχία, αλλά και στην προώθηση της βιώσιμης ανάπτυξης και της κοινωνικής ευημερίας.

Οι Αρχές και οι Αξίες μας είναι οι ακόλουθες:

Δημόσιο Συμφέρον

Δεσμευόμαστε για την αποτελεσματική διαχείριση και αξιοποίηση της δημόσιας περιουσίας, στοχεύοντας στην παροχή υπηρεσιών υψηλής ποιότητας στους πελάτες μας και στη δημιουργία μακροπρόθεσμης αξίας. Η αποτελεσματική διαχείριση αυτής της περιουσίας δεν είναι μόνο καθήκον μας, αλλά και ευθύνη προς την τοπική κοινότητα.

Ακεραιότητα

Δρούμε με ακεραιότητα, εντιμότητα και επιμέλεια σε όλο το φάσμα των δραστηριοτήτων και συνεργασιών μας, διασφαλίζοντας το δημόσιο συμφέρον και το συμφέρον της εταιρείας και των ενδιαφερόμενων μερών. Αποφεύγουμε τις συγκρούσεις συμφερόντων και λαμβάνουμε αποφάσεις χωρίς επιρροές από εξωτερικούς παράγοντες, διατηρώντας ταυτόχρονα ανοιχτή και διαρκή επικοινωνία με όλα τα ενδιαφερόμενα μέρη.

Διαφάνεια, λογοδοσία και διαβούλευση

Με πνεύμα διαφάνειας και λογοδοσίας, διασφαλίζουμε την ανοιχτή και συνεχή ενημέρωση, ενώ παράλληλα ενθαρρύνουμε την ενεργή διαβούλευση με όλα τα ενδιαφερόμενα μέρη, με στόχο τη διαμόρφωση στρατηγικών που ανταποκρίνονται στις ανάγκες και προσδοκίες τους.

Αποτελεσματικότητα και καινοτομία

Η ΚΑΘ προωθεί την αποτελεσματικότητα και την καινοτομία σε κάθε πτυχή της λειτουργίας της.

Στοχεύουμε στη σωστή και άμεση υλοποίηση της στρατηγικής μας, ενθαρρύνοντας την ανάπτυξη νέων λύσεων και ιδεών που προσφέρουν αξία και βελτιώνουν την ποιότητα των υπηρεσιών μας. Αυτή η προσέγγιση όχι μόνο ενισχύει την ανταγωνιστικότητα της εταιρείας, αλλά και συμβάλλει στην ικανοποίηση των πελατών μας.

Αξιοκρατία και κοινωνική υπευθυνότητα

Διασφαλίζουμε την αξιοκρατία στο χώρο εργασίας, προσφέροντας ίσες ευκαιρίες σε όλους τους εργαζόμενους. Παράλληλα, η δέσμευσή μας για κοινωνική υπευθυνότητα ενισχύει τις σχέσεις μας με την τοπική κοινότητα, δημιουργώντας ένα θετικό εργασιακό περιβάλλον. Αυτές οι αξίες είναι κρίσιμες για την ανάπτυξη και την επιτυχία της ΚΑΘ.

1.4 Η αποστολή και το όραμά μας

Η αποστολή και το όραμά μας είναι να καθιερωθούμε ως κορυφαίος πάροχος στο χονδρεμπόριο γεωργικών και κτηνοτροφικών προϊόντων στην περιοχή των Βαλκανίων. Δεσμευόμαστε να καταστήσουμε την ποιότητα και τη συνέπεια αναπόσπαστα στοιχεία κάθε συνεργασίας μας, ενώ παράλληλα επιδιώκουμε τη μείωση του περιβαλλοντικού μας αποτυπώματος και την ενίσχυση της θετικής μας συνεισφοράς στην κοινωνία. Μέσα από τη συνεχή καινοτομία και την υιοθέτηση βιώσιμων πρακτικών, στοχεύουμε να συμβάλουμε ουσιαστικά στην αειφόρο ανάπτυξη της ευρύτερης περιοχής, δημιουργώντας σταθερή αξία για όλους τους εμπλεκόμενους.

Σε συνδυασμό με το Στρατηγικό Σχέδιο του μετόχου μας, του Υπερταμείου, η εταιρεία μας επιδιώκει τη βελτίωση της ποιότητας και της προσβασιμότητας των παρεχόμενων υπηρεσιών, με στόχο τη βέλτιστη εξυπηρέτηση των πελατών.

Όλες οι δραστηριότητές μας στοχεύουν στη διασφάλιση της ελεύθερης αγοράς και του υγιούς ανταγωνισμού, εφαρμόζοντας τις καλύτερες διεθνείς πρακτικές για την ποιότητα των προϊόντων. Συνεχώς βελτιώνουμε τις λειτουργίες της εταιρείας μας, ενισχύοντας τη διαφάνεια και προάγοντας την καινοτομία στις διαδικασίες και τις υπηρεσίες μας, με παράλληλη έμφαση στον έλεγχο του κόστους.



1.5 Παραγωγή και Διανομή Οικονομικής Αξίας

GRI 201-4 «Οικονομική βοήθεια που ελήφθη από κυβερνήσεις»

Η ΚΑΘ στηρίζει την ελληνική οικονομία, προσφέροντας προϊόντα υψηλής ποιότητας σε όλη τη χώρα. Με την ανάπτυξη ενός εκτεταμένου δικτύου διανομής, την ενίσχυση των τοπικών παραγωγών και την προώθηση του υγιούς ανταγωνισμού, συμβάλλουμε στη διατήρηση της προστιθέμενης αξίας στην εγχώρια αγορά. Παρακάτω αποτυπώνονται ενδεικτικά οικονομικά δεδομένα της εταιρείας για το έτος 2023:

Οικονομικά Δεδομένα 2023 (σε €)	
Κέρδη /ζημίες προ φόρων	1.396.968,99
Ενσώματα πάγια περιουσιακά στοιχεία εκτός από τα μετρητά και ταμειακά ισοδύναμα	436.214,73
Εταιρικός φόρος εισοδήματος που καταβάλλεται σε ταμειακή βάση	199.735,67
Εταιρικός φόρος εισοδήματος δεδουλευμένος επί των κερδών /ζημιών,	136.694,70

Οι λόγοι για τους οποίους παρατηρείται διαφορά μεταξύ του εταιρικού φόρου εισοδήματος που προκύπτει από τα κέρδη ή ζημίες και του φόρου που θα οφειλόταν εάν εφαρμοζόταν ο νόμιμος φορολογικός συντελεστής στα κέρδη ή ζημίες προ φόρων είναι οι εξής: α) η λογιστική αναγνώριση του αναβαλλόμενου φόρου εισοδήματος, και β) το γεγονός ότι ορισμένα έξοδα δεν εκπίπτουν φορολογικά.

Αξίζει επίσης να σημειωθεί ότι η επιχείρηση έλαβε οικονομική βοήθεια από την Δ.ΥΠ.Α. κατά το έτος αναφοράς. Πιο συγκεκριμένα, μέσω του σχετικού προγράμματος στο οποίο συμμετέχει η ΚΑΘ, η Δ.ΥΠ.Α. καλύπτει το 50% του κόστους απασχόλησης ανέργων ηλικίας 55-67 ετών.

1.6 Αλυσίδα Αξίας

GRI 2-6 «Δραστηριότητες, αλυσίδα αξίας και επιχειρηματικές σχέσεις»

Η ΚΑΘ συμβάλλει ουσιαστικά στην τοπική κοινωνία μέσω της στρατηγικής διαχείρισης και ανάπτυξης των εμπορικών της χώρων και εγκαταστάσεων. Αυτό μας επιτρέπει να προσαρμοζόμαστε αποτελεσματικά στις ανάγκες της αγοράς και να διατηρούμε την ανταγωνιστικότητά μας. Η ΚΑΘ ενισχύει διαρκώς τη θέση της στην αγορά, προάγοντας τον υγιή ανταγωνισμό και υποστηρίζοντας την οικονομική ανάπτυξη και την ευημερία της κοινωνίας. Ταυτόχρονα, αποδεικνύει τη δέσμευσή της στην ποιότητα και την αριστεία, διασφαλίζοντας την παροχή προϊόντων και υπηρεσιών που ανταποκρίνονται στις υψηλότερες προδιαγραφές.

Η διάρθρωση της αλυσίδας αξίας της ΚΑΘ παρουσιάζεται παρακάτω:

Upstream	Downstream
Προμηθευτές	Μισθωτές
Πάροχοι υπηρεσιών καθαρισμού & ανακύκλωσης	Τράπεζες
Πάροχοι υπηρεσιών φύλαξης	Τοπικές Αρχές
Λοιποί πάροχοι υπηρεσιών	Προσωπικό

1.7 Σημαντικά γεγονότα και δράσεις για το έτος 2023

Το έτος 2023, η εταιρεία συνέχισε να εστιάζει στην ανάπτυξη και ενίσχυση των βασικών της δραστηριοτήτων, προωθώντας παράλληλα καινοτόμες πρωτοβουλίες για τη βιώσιμη ανάπτυξη και την εταιρική υπευθυνότητα. Κατά τη διάρκεια της χρονιάς, η ΚΑΘ υλοποίησε σημαντικές δράσεις με στόχο τη βελτίωση των λειτουργιών της, την ενίσχυση των συνεργασιών της και τη διατήρηση της ηγετικής της θέσης στον κλάδο. Πιο συγκεκριμένα, η ΚΑΘ συμμετείχε στο πρόγραμμα LIFE-IP CEI-GREECE «Εφαρμογή της Κυκλικής Οικονομίας στην Ελλάδα», το οποίο στοχεύει στην προώθηση της κυκλικής οικονομίας μέσω δράσεων επίδειξης. Αυτές οι δράσεις εστιάζουν στην πρόληψη παραγωγής αποβλήτων τροφίμων και περισσευμάτων, υποστηρίζοντας την ανακύκλωση και επαναχρησιμοποίηση πόρων. Στο πλαίσιο του προγράμματος, η ΚΑΘ συμβάλλει ενεργά στη μείωση του περιβαλλοντικού της αποτυπώματος, ενισχύοντας τις πρακτικές της κυκλικής οικονομίας και προωθώντας τη βιώσιμη διαχείριση των πόρων στην Ελλάδα.

Παράλληλα η εταιρεία προχώρησε στην πλήρη ψηφιοποίηση της αγοράς, εξυπηρετώντας πάνω από 10.000 πελάτες μέσω του νέου Mobile App. Επίσης, με την υλοποίηση της τεχνολογίας RFID για την είσοδο των πελατών της, έχει βελτιώσει σημαντικά την εμπειρία τους. Επιπλέον, η υιοθέτηση πλατφόρμας ηλεκτρονικής τιμολόγησης και η δημιουργία online συστήματος HR, μαζί με την ψηφιακή κάρτα εργασίας, έχουν ενισχύσει την αποδοτικότητα των εσωτερικών διαδικασιών. Για τις καινοτομίες αυτές, η εταιρεία βραβεύθηκε πρόσφατα με το 1ο βραβείο για τον ψηφιακό μετασχηματισμό στα 14a Mobile & Connected Awards.

1.8 Συμμετοχές και συνεργασίες

GRI 2-28 «Συμμετοχές σε ενώσεις, διεθνείς /εθνικές οργανώσεις, προγράμματα ή επιτροπές»

Κατά τη διάρκεια του έτους 2023, η ΚΑΘ έδωσε ιδιαίτερη έμφαση στην ενίσχυση των στρατηγικών της συνεργασιών και στη συμμετοχή της σε σημαντικές πρωτοβουλίες και οργανισμούς. Οι συνεργασίες της εταιρείας έπαιξαν καθοριστικό ρόλο στην προώθηση της προόδου της και στην ενίσχυση της βιώσιμης ανάπτυξής της. Μέσω αυτών των συνεργασιών, η ΚΑΘ κατάφερε να διευρύνει το δίκτυό της και να βελτιώσει την αποδοτικότητα και την ποιότητα των υπηρεσιών της, ενώ παράλληλα προώθησε τη συμμόρφωση με τις σύγχρονες περιβαλλοντικές και κοινωνικές απαιτήσεις. Αυτή η στρατηγική προσέγγιση επιβεβαιώνει την αφοσίωση της εταιρείας στη δημιουργία αξίας για όλα τα

ενδιαφερόμενα μέρη και συμβάλλει στην επίτευξη των μακροπρόθεσμων στόχων της για βιώσιμη ανάπτυξη και υπεύθυνη επιχειρηματική δράση.

Η ΚΑΘ συνεργάζεται με σημαντικούς οργανισμούς όπως η Παγκόσμια Ένωση Χονδρεμπορικών Αγορών (WUWM), ο Σύνδεσμος Βιομηχανιών Ελλάδος (ΣΒΕ) και ο Σύνδεσμος Εξαγωγέων Βορείου Ελλάδος (ΣΕΒΕ), ενισχύοντας τη διεθνή της παρουσία και την ανταγωνιστικότητά της στον τομέα των χονδρεμπορικών αγορών και των εξαγωγών. Μέσω αυτών των συνεργασιών, η εταιρεία εξασφαλίζει την πρόσβαση σε πολύτιμες γνώσεις, εργαλεία και δίκτυα που συμβάλλουν στη συνεχή της ανάπτυξη και εξέλιξη.

Επιπλέον, η εταιρεία συμμετέχει ενεργά σε κοινωφελή προγράμματα και οργανισμούς, ενισχύοντας το κοινωνικό της αποτύπωμα. Σε αυτό το πλαίσιο, αποτελεί συνδικαιούχο του ευρωπαϊκού έργου LIFE-IP CEI-Greece. Το έργο αυτό εντάσσεται στο πρόγραμμα LIFE της Ευρωπαϊκής Ένωσης, το οποίο υποστηρίζει δράσεις για την προστασία του περιβάλλοντος και την αντιμετώπιση της κλιματικής αλλαγής. Το LIFE-IP CEI-Greece επικεντρώνεται στην εφαρμογή της Εθνικής Στρατηγικής για την Κυκλική Οικονομία, με κύριους στόχους τη μείωση των αποβλήτων, την προώθηση της ανακύκλωσης και την ορθολογική χρήση των φυσικών πόρων, ενισχύοντας τη βιώσιμη ανάπτυξη. Στο πρόγραμμα αυτό συμμετέχουν 18 στρατηγικοί εταίροι, μεταξύ των οποίων κρατικοί φορείς, οργανισμοί και ιδιωτικές εταιρείες, οι οποίοι συνεργάζονται για την εφαρμογή πρακτικών κυκλικής οικονομίας σε εθνικό επίπεδο, για την περίοδο από Νοέμβριο του 2021 έως Οκτώβριο του 2027. Η ΚΑΘ, με τη συμμετοχή της στο έργο αυτό, συμβάλλει ενεργά στη διαμόρφωση και την προώθηση βιώσιμων πρακτικών για τη μείωση των περιβαλλοντικών επιπτώσεων και την αποτελεσματικότερη διαχείριση των πόρων. Στο πλαίσιο αυτών των προσπαθειών, προχωρήσαμε στις εξής δράσεις:

- Διαλογή και προσωρινή αποθήκευση τροφίμων με στόχο τη διατήρηση της ποιότητας και ασφάλειας των προϊόντων.
- Συνεργασία με τοπικούς φορείς και δίκτυα ωφελομένων για την ορθή διανομή των τροφίμων.
- Συνεχής παρακολούθηση όλων των παραπάνω δράσεων με τη χρήση έξυπνων εφαρμογών και τεχνολογιών, όπως κωδικοί QR και βάσεις δεδομένων, για την διασφάλιση της αποτελεσματικότητας στη διαχείριση των τροφίμων και των αποβλήτων.
- Αναβάθμιση των υποδομών για τη συλλογή, διαλογή, αποθήκευση και διανομή αδιάθετων φρούτων και λαχανικών.
- Λειτουργία, συντήρηση και αναβάθμιση της πλατφόρμας «Food Angels» για την πρόληψη δημιουργίας τροφικών αποβλήτων, με σκοπό τη βελτιστοποίηση της λειτουργίας της και την ενίσχυση της επικοινωνίας μεταξύ των εμπλεκόμενων μερών.
- Δημιουργία τυποποιημένων διαδικασιών για τη συλλογή, διαλογή και διάθεση των αδιάθετων φρούτων και λαχανικών.
- Παρουσίαση ενός πρότυπου μοντέλου λειτουργικών διαδικασιών και διεξαγωγή δύο εκπαιδευτικών εργαστηρίων για τη βελτίωση ενός εγχειριδίου που θα διευκολύνει την υιοθέτηση των διαδικασιών από τους τελικούς αποδέκτες.
- Συνεργασία με ενδιαφερόμενα μέρη σε ολόκληρη την εφοδιαστική αλυσίδα (παραγωγοί, συνεταιρισμοί, δήμοι, χονδρέμποροι, ΜΚΟ κ.λπ.) για την υπογραφή Μνημονίων Συνεργασίας, με στόχο την αύξηση της ποσότητας των τροφίμων που διασώζονται από τα απόβλητα.

1.9 Ενδιαφερόμενα μέρη

GRI 2-29 «Προσέγγιση για τη δέσμευση των ενδιαφερόμενων μερών»

Αναγνωρίζοντας τη σημασία του διαρκούς διαλόγου και της συνεργασίας με τα ενδιαφερόμενα μέρη, η ΚΑΘ συνέχισε να διατηρεί ισχυρούς δεσμούς με αυτά και κατά τη διάρκεια του 2023. Τα ενδιαφερόμενα μέρη της εταιρείας, περιλαμβάνουν το προσωπικό, τους πελάτες - μισθωτές, τους προμηθευτές, την τοπική κοινωνία, τις τοπικές αρχές, τις τράπεζες, καθώς και τον μέτοχο. Η εταιρεία δεσμεύεται να ανταποκρίνεται στις ανάγκες και προσδοκίες τους με διαφάνεια, υπευθυνότητα και σεβασμό. Μέσω συνεχούς επικοινωνίας και διαβουλεύσεων, η ΚΑΘ επιδιώκει να δημιουργεί αμοιβαία επωφελείς σχέσεις, διασφαλίζοντας ότι κάθε ενδιαφερόμενο μέρος έχει φωνή στις αποφάσεις και τις δράσεις που λαμβάνονται. Αυτή η στρατηγική ενισχύει τη φήμη της εταιρείας αλλά και την εμπιστοσύνη προς αυτήν, προάγοντας τη βιώσιμη ανάπτυξη και την εταιρική κοινωνική ευθύνη.

Ο παρακάτω πίνακας παρουσιάζει τα ενδιαφερόμενα μέρη που έχουν επιλεγεί λόγω της ουσιαστικής συνεργασίας τους με την εταιρεία:

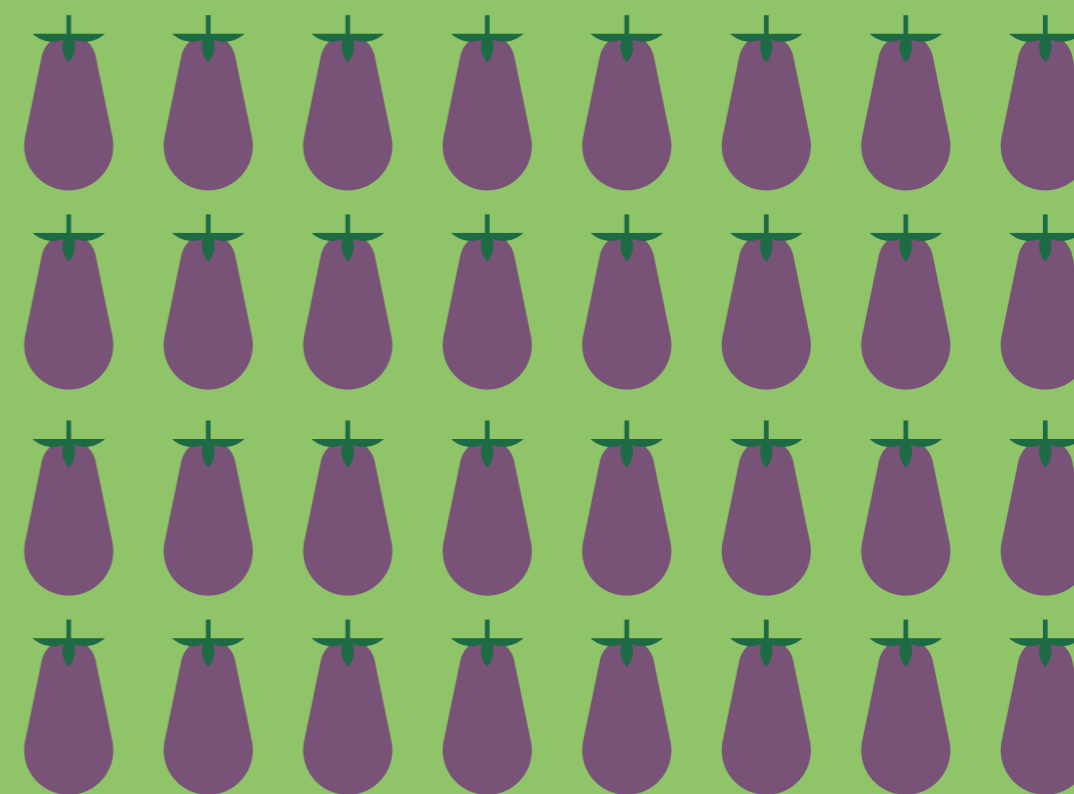
Ενδιαφερόμενα Μέρη
Προσωπικό
Πελάτες - Μισθωτές
Προμηθευτές
Τοπική κοινωνία
Τοπικές Αρχές
Τράπεζες
Μέτοχος



2

ΚΑΘ

και Βιώσιμη Ανάπτυξη



2 ΚΑΘ και Βιώσιμη Ανάπτυξη

Στην ΚΑΘ, η δέσμευσή μας για βιώσιμη ανάπτυξη και ο συνεχής εκσυγχρονισμός αποτελούν θεμέλια της επιχειρησιακής μας δραστηριότητας. Ενσωματώνουμε τη βιωσιμότητα σε κάθε στάδιο της λειτουργίας μας και δεσμευόμαστε να αντιμετωπίσουμε τις σύγχρονες προκλήσεις, όπως την κλιματική αλλαγή και την απώλεια βιοποικιλότητας, ευθυγραμμίζοντας τις δράσεις μας με τους στόχους της Ευρωπαϊκής Πράσινης Συμφωνίας, για μία κλιματικά ουδέτερη ήπειρο και μία βιώσιμη οικονομία. Παράλληλα, υποστηρίζουμε πρωτοβουλίες που προάγουν την κοινωνική δικαιοσύνη και την ισότητα, μέσω προγραμμάτων όπως είναι το Social Plate.

Στην ΚΑΘ, διασφαλίζουμε τη διανομή φρέσκων φρούτων, λαχανικών και κρεάτων υψηλής ποιότητας. Η ΚΑΘ διατηρεί αυστηρές προδιαγραφές υγιεινής και ασφάλειας, εφαρμόζοντας υπεύθυνες πρακτικές που προστατεύουν τόσο τους καταναλωτές όσο και το περιβάλλον. Παράλληλα, υποστηρίζουμε μια κυκλική οικονομία που μειώνει τη σπατάλη τροφίμων και ενισχύει τη βιωσιμότητα, ενώ προωθούμε συνεργασίες που ενδυναμώνουν τους τοπικούς παραγωγούς και τις τοπικές κοινότητες.

Η ΚΑΘ δεσμεύεται στην:

1. Υιοθέτηση πρακτικών που σέβονται το περιβάλλον, μειώνοντας το περιβαλλοντικό αποτύπωμα.
2. Ενίσχυση της κοινωνικής ευημερίας, μέσω δράσεων που υποστηρίζουν την τοπική κοινωνία.
3. Προαγωγή οικονομικής αξίας, με στόχο τη σταθερή ανάπτυξη και την αύξηση των εσόδων.

Επικεντρώνουμε τις προσπάθειές μας:

1. **Στη διαφάνεια**, εξασφαλίζοντας ανοιχτή επικοινωνία και υπευθυνότητα σε όλες τις επιχειρηματικές μας δραστηριότητες. Βρισκόμαστε σε ανοιχτό διάλογο με τα ενδιαφερόμενα μέρη και δημοσιοποιούμε ετήσιες εκθέσεις βιωσιμότητας που αποτυπώνουν τις δράσεις και τα αποτελέσματά μας.
2. **Στην καινοτομία**, προωθώντας νέες πρακτικές που βελτιώνουν την αποδοτικότητα και την ποιότητα των υπηρεσιών μας. Εφαρμόζουμε σύγχρονες τεχνολογίες διαχείρισης της αλυσίδας εφοδιασμού για τη μείωση της σπατάλης τροφίμων και την παρακολούθηση της ποιότητας των προϊόντων μας σε πραγματικό χρόνο.
3. **Στην αειφορία**, εφαρμόζοντας βιώσιμες λύσεις που εξασφαλίζουν την μακροπρόθεσμη ευημερία των κοινοτήτων που εξυπηρετούμε. Συνεργαζόμαστε με τοπικούς παραγωγούς για την προώθηση της ηθικής παραγωγής, υποστηρίζουμε την κυκλική οικονομία μέσω δράσεων ανακύκλωσης και μειώνουμε το περιβαλλοντικό μας αποτύπωμα με μέτρα εξοικονόμησης ενέργειας στις εγκαταστάσεις μας.

2.1 Η ΚΑΘ και οι Στόχοι Βιώσιμης Ανάπτυξης του ΟΗΕ

Η ΚΑΘ έχει αναδείξει τη βιώσιμη ανάπτυξη ως κεντρικό πυλώνα της επιχειρηματικής της δραστηριότητας, ενσωματώνοντας στη στρατηγική της την προώθηση των Στόχων Βιώσιμης Ανάπτυξης των Ηνωμένων Εθνών. Οι 17 Στόχοι Βιώσιμης Ανάπτυξης υιοθετήθηκαν το 2015 από όλα τα κράτη-μέλη του ΟΗΕ αποτελώντας αναπόσπαστο μέρος της Ατζέντας 2030 για να αντιμετωπίσουν τις παγκόσμιες προκλήσεις της εποχής μας, όπως τη φτώχεια, την ανισότητα, την κλιματική αλλαγή, την περιβαλλοντική υποβάθμιση, την ειρήνη και τη δικαιοσύνη. Με απόλυτη δέσμευση, η ΚΑΘ ενσωματώνει αυτούς τους στόχους στην εταιρική της φιλοσοφία και λειτουργία της, υλοποιώντας δράσεις και πρωτοβουλίες που συμβάλλουν στην επίτευξη της βιώσιμης ανάπτυξης σε όλα τα επίπεδα της επιχειρηματικής της δραστηριότητας, όπως:

Εφαρμογή καινοτόμων πρακτικών και στρατηγικών

Συμβολή στην επίτευξη περιβαλλοντικής αειφορίας

Προώθηση της κοινωνικής δικαιοσύνης

Ενίσχυση της οικονομικής βιωσιμότητας

Βασικό μέρος της προσπάθειάς μας για να προάγουμε τους Στόχους Βιώσιμης Ανάπτυξης του ΟΗΕ, είναι η συνεχής αναθεώρηση και βελτίωση των επιχειρησιακών μας διαδικασιών. Στοχεύουμε στη δημιουργία ενός πιο βιώσιμου μέλλοντος για τις επόμενες γενιές, κάτι που αποτελεί βασικό κομμάτι της φιλοσοφίας και των αξιών μας. Δεσμευόμαστε στη δημιουργία θετικού κοινωνικού και περιβαλλοντικού αποτυπώματος. Με αυτόν τον τρόπο, η ΚΑΘ αναδεικνύεται ως ένας αξιόπιστος επιχειρησιακός φορέας στον δρόμο προς ένα βιώσιμο μέλλον.

Ο παρακάτω πίνακας παρουσιάζει την προσπάθεια της εταιρείας να συμβάλει στην επίτευξη των Στόχων Βιώσιμης Ανάπτυξης του Οργανισμού Ηνωμένων Εθνών:

Στόχος Βιώσιμης Ανάπτυξης	Η Συνεισφορά της ΚΑΘ
	Συμμετέχουμε σε κοινωφελή προγράμματα, όπως το «Social Plate», τα οποία προάγουν την κοινωνική αλληλεγγύη και την περιβαλλοντική βιωσιμότητα, συμβάλλοντας στη μείωση της σπατάλης τροφίμων, την υποστήριξη ευπαθών κοινωνικών ομάδων και την προώθηση της κυκλικής οικονομίας.
	Δίνουμε έμφαση στην υποστήριξη των κοινωνικά ευάλωτων ομάδων, μέσω προγραμμάτων όπως είναι το «Social Plate».
	Εφαρμόζουμε τον πιστοποιημένο κατά ISO 45001 Κανονισμό Υγείας & Ασφάλειας, συμβάλλοντας στην προαγωγή της υγείας και ευημερίας μέσω της διασφάλισης ασφαλών συνθηκών εργασίας.
	Πραγματοποιούμε ολοκληρωμένη εκπαίδευση υγείας και ασφάλειας για τους εργαζομένους μας, ενώ παράλληλα προσφέρουμε συνεχή κατάρτιση σε διάφορα κρίσιμα θέματα, διασφαλίζοντας ότι το προσωπικό μας διαθέτει τις απαραίτητες γνώσεις και δεξιότητες για την εκτέλεση των καθηκόντων του.
	Ενθαρρύνουμε την ποικιλομορφία και διασφαλίζουμε δίκαιη μεταχείριση και ίσες ευκαιρίες για όλους τους εργαζομένους, πραγματοποιώντας τακτικές αξιολογήσεις και προσφέροντας ίσες αποδοχές τόσο στους άνδρες όσο και στις γυναίκες.
	Ενισχύουμε τη συνεργασία με το δίκτυο της ΕΥΑΘ, προάγοντας τη βιώσιμη και ορθολογική διαχείριση των υδάτινων πόρων.
	Εφαρμόζουμε μια ολοκληρωμένη πολιτική Υγείας και Ασφάλειας, προσφέροντας εκπαίδευση και παροχές στους εργαζομένους, ώστε να διασφαλίσουμε ένα ασφαλές και υγιές εργασιακό περιβάλλον, προάγοντας έτσι την αξιοπρεπή εργασία και τη βιώσιμη οικονομική ανάπτυξη.
	Παρακολουθούμε τις δράσεις του προγράμματος LIFE-IP CEI-GREECE, ενισχύοντας την καινοτομία και τη βιώσιμη βιομηχανική ανάπτυξη.
	Προωθούμε τη συμπερίληψη και την ισότητα στον εργασιακό μας χώρο, καταπολεμώντας τις διακρίσεις και εξασφαλίζοντας ίσες ευκαιρίες για όλους.
	Διαχειριζόμαστε μη εμπορεύσιμα προϊόντα με περιβαλλοντικά υπεύθυνο τρόπο, συνεργαζόμενοι με κοινωνικούς οργανισμούς για την ανακύκλωση και την επαναχρησιμοποίηση τροφίμων, προάγοντας τη βιώσιμη κατανάλωση και παραγωγή.
	Καταγράφουμε τα επίπεδα αποβλήτων και τις εκπομπές αερίων του θερμοκηπίου, ενώ εφαρμόζουμε αποτελεσματικές πρακτικές διαχείρισης ενέργειας για τη μείωση του περιβαλλοντικού μας αποτυπώματος.
	Εφαρμόζουμε κανόνες και διαδικασίες που προάγουν τη διακυβέρνηση, την διαφάνεια και την πρόληψη της διαφθοράς, ενδυναμώνοντας την ακεραιότητα και την εταιρική ευθύνη.
	Συμμετέχουμε ενεργά σε κοινωφελή προγράμματα και οργανισμούς, ενισχύοντας τις συνεργασίες για τη βιωσιμότητα και την κοινωνική συνοχή.

2.2 Περιβαλλοντικά Υπεύθυνες Πρακτικές, Βιώσιμα Προϊόντα και Στήριξη Τοπικών Κοινοτήτων

GRI 3-3 «Διαχείριση ουσιαστικών θεμάτων»

Η ΚΑΘ, με γνώμονα την εταιρική υπευθυνότητα και τη βιώσιμη ανάπτυξη, δίνει ιδιαίτερη έμφαση στην υιοθέτηση περιβαλλοντικά υπεύθυνων πρακτικών. Η εταιρεία επενδύει συστηματικά σε τεχνολογίες και πρωτοβουλίες που μειώνουν το περιβαλλοντικό αποτύπωμα, διασφαλίζοντας παράλληλα την αποτελεσματική χρήση των φυσικών πόρων. Επιπλέον, η ΚΑΘ στηρίζει ενεργά τις τοπικές κοινότητες, μέσα από δράσεις που ενισχύουν την τοπική οικονομία και προάγουν τη συνεργασία με τοπικούς φορείς και επιχειρήσεις. Μέσα από αυτές τις πρακτικές, η εταιρεία επιβεβαιώνει τη δέσμευσή της στη βιωσιμότητα και τη δημιουργία αξίας για την κοινωνία, το περιβάλλον και τις μελλοντικές γενιές.

Η ΚΑΘ συμμετέχει ενεργά σε μια σειρά από πρωτοβουλίες και προγράμματα που προάγουν τη βιώσιμη ανάπτυξη και την κοινωνική ευθύνη. Παρακάτω παρουσιάζονται τα βασικά προγράμματα στα οποία συμμετέχει:

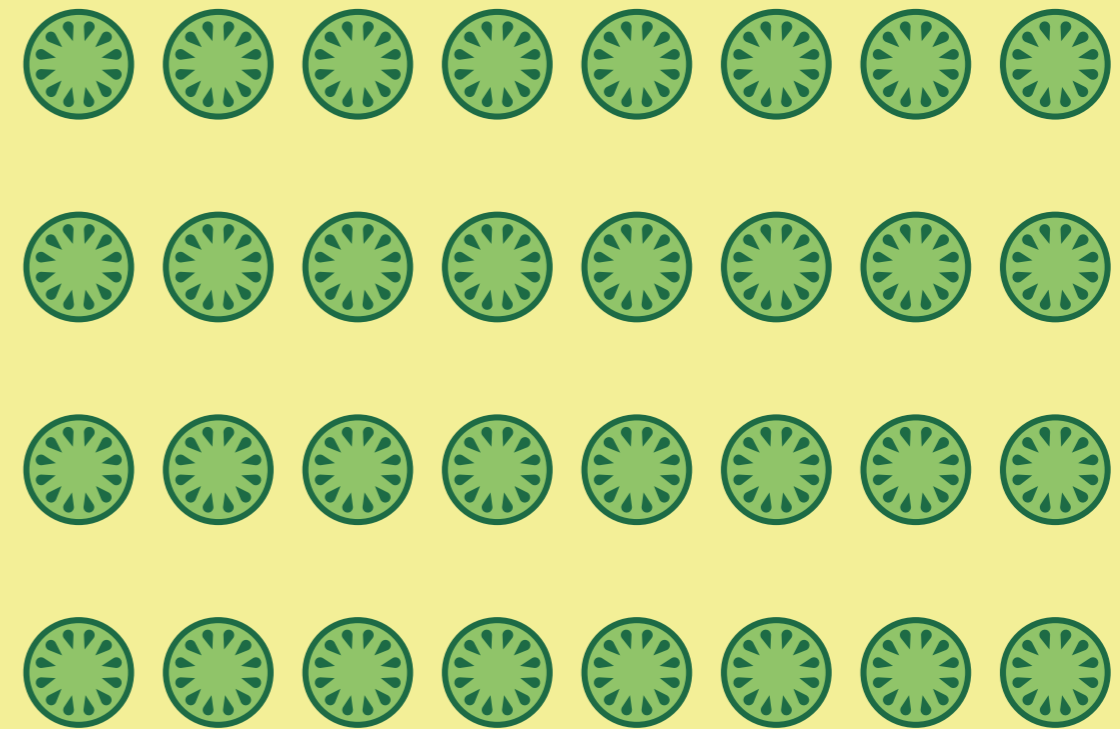
- **Social Plate:** Το πρόγραμμα αυτό ξεκίνησε το 2017 στο πλαίσιο της πρωτοβουλίας INTERREG V-A Ελλάδα – Βουλγαρία. Αποτελεί έναν σημαντικό πυλώνα για την καταπολέμηση της φτώχειας και του κοινωνικού αποκλεισμού, ενώ παράλληλα συμβάλλει στην προστασία του περιβάλλοντος. Μέσω του «Social Plate», η ΚΑΘ συμμετέχει ενεργά στη διανομή φρούτων και λαχανικών που δεν πωλούνται στην αγορά, προσφέροντάς τα σε ευάλωτες κοινωνικές ομάδες.
- **LIFE-IP-CEI Greece:** Από το Νοέμβριο του 2022, η ΚΑΘ αναδείχθηκε συνδικαιούχος του έργου LIFE-IP-CEI Greece, το οποίο συντονίζεται από το Πράσινο Ταμείο του Υπουργείου Περιβάλλοντος και Ενέργειας. Το έργο επικεντρώνεται στην πρόληψη της παραγωγής αποβλήτων τροφίμων μέσω της συστηματικής συλλογής και αξιοποίησης αδιάθετων προϊόντων. Η ΚΑΘ πρωτοστατεί στη διαχείριση διαδικασιών όπως η συλλογή, διαλογή, αποθήκευση και διανομή διασωθέντων τροφίμων, εφαρμόζοντας σύγχρονες τεχνολογίες και ενισχύοντας τις συνεργασίες με τοπικούς κοινωφελείς φορείς.
- **Κοινωνικής Επισιτιστικής Βοήθειας, Αστικής μη Κερδοσκοπικής Εταιρείας:** Η ΚΑΘ έχει συμβάλει ουσιαστικά στη διάθεση φρούτων και λαχανικών που δεν διατίθενται στην αγορά, τα οποία αξιοποιεί για τη σίτιση ευάλωτων κοινωνικών ομάδων μέσω της δημιουργίας της «Κοινωνικής Επισιτιστικής Βοήθειας Αστικής μη Κερδοσκοπικής Εταιρείας».

Με τη συμμετοχή της σε αυτά τα προγράμματα, η ΚΑΘ επιβεβαιώνει τη δέσμευσή της στη βιωσιμότητα, στην κοινωνική αλληλεγγύη και στην υπεύθυνη διαχείριση πόρων, ενώ ταυτόχρονα προωθεί την καινοτομία και την απασχόληση, ειδικά στον τομέα της κοινωνικής επιχειρηματικότητας.



3

Ανάλυση Ουσιαστικότητας



3 Ανάλυση Ουσιαστικότητας

GRI 3-1 «Διαδικασία ορισμού ουσιαστικών θεμάτων» | GRI 3-2 «Λίστα ουσιαστικών θεμάτων»

Η ανάλυση ουσιαστικότητας αποτελεί ένα από τα βασικότερα εργαλεία για την κατανόηση των θεμάτων βιώσιμης ανάπτυξης που επηρεάζουν την ΚΑΘ και τα ενδιαφερόμενα μέρη της. Μέσω αυτής της διαδικασίας, αναγνωρίζονται και ιεραρχούνται τα ζητήματα που θεωρούνται κρίσιμα τόσο για την εταιρεία όσο και για τους συνεργάτες της και την κοινωνία. Για το έτος 2023, η ΚΑΘ αξιοποίησε την προηγούμενη ανάλυση ουσιαστικότητας, η οποία πραγματοποιήθηκε το 2022, καθώς τα αποτελέσματά της παραμένουν ακόμη επίκαιρα.

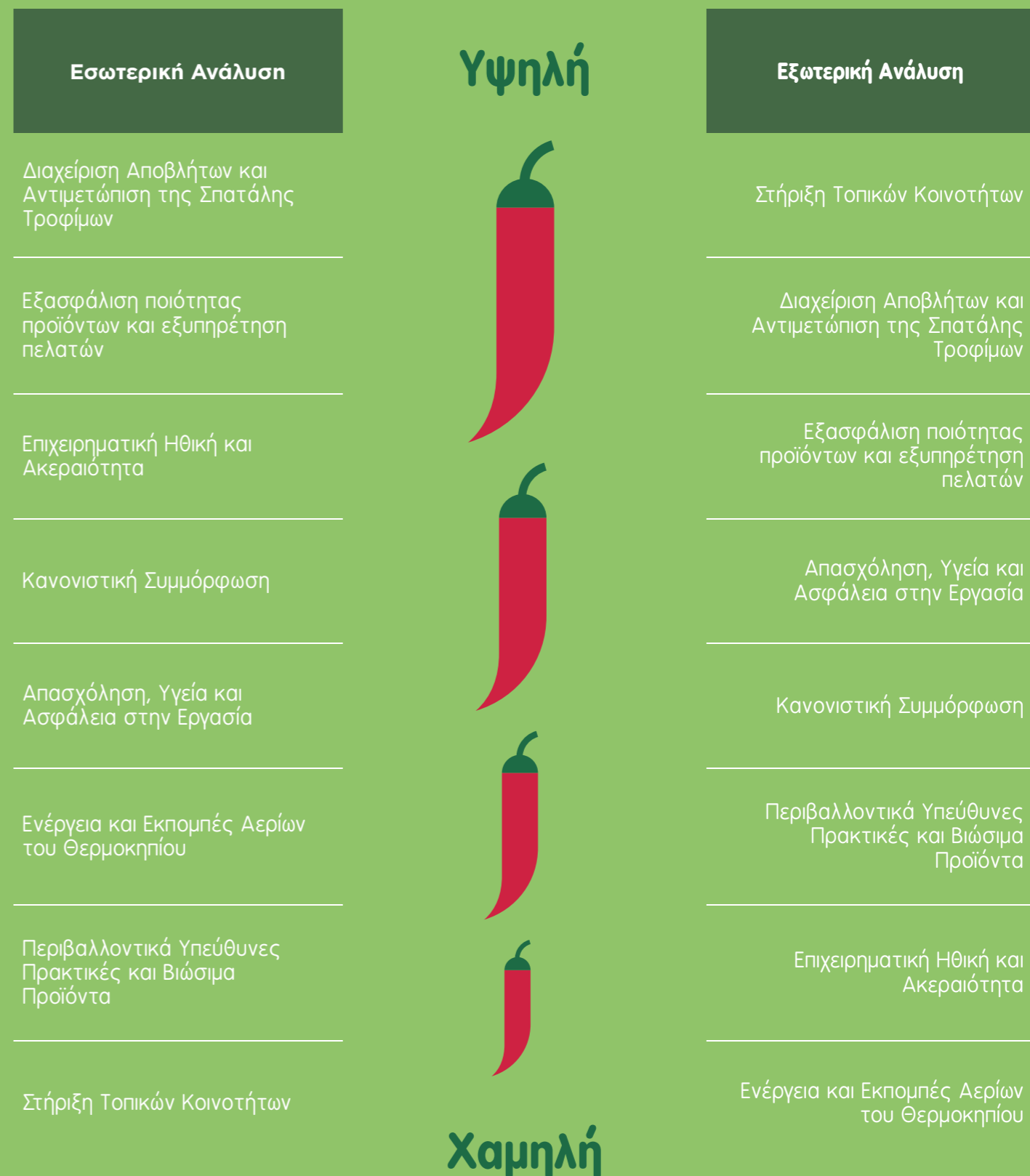
Η μεθοδολογία που ακολουθήθηκε για την ανάλυση του 2022 περιλάμβανε τέσσερα στάδια. Αρχικά, έγινε εμβάθυνση στο επιχειρηματικό μοντέλο και τις λειτουργίες της ΚΑΘ, με στόχο τον εντοπισμό των κρίσιμων ζητημάτων που αφορούν στη βιώσιμη ανάπτυξη. Στη συνέχεια, έγινε ανάλυση στις επιδράσεις των δραστηριοτήτων της εταιρείας, τόσο στο εσωτερικό όσο και στο εξωτερικό περιβάλλον. Μέσω ανώνυμης ηλεκτρονικής έρευνας, τα εσωτερικά και εξωτερικά ενδιαφερόμενα μέρη της εταιρείας αξιολόγησαν τις παραπάνω επιδράσεις, ενώ στο τέλος της διαδικασίας η διοίκηση της εταιρείας ιεράρχησε αυτές τις επιδράσεις και επικύρωσε τα αποτελέσματα της ανάλυσης. Με αυτόν τον τρόπο, διασφαλίζεται πως τα ουσιαστικά θέματα που προέκυψαν αποτελούν σημαντικό μέρος της στρατηγικής της εταιρείας.

Ουσιαστικό Θέμα	Στόχος /οι Βιώσιμης Ανάπτυξης
Ενέργεια και Εκπομπές Αερίων του Θερμοκηπίου	7 ΦΘΙΝΗ ΚΑΙ ΚΑΘΑΡΗ ΕΝΕΡΓΕΙΑ, 13 ΔΡΑΣΗ ΓΙΑ ΤΟ ΚΛΙΜΑ
Διαχείριση Αποβλήτων και Αντιμετώπιση της Σπατάλης Τροφίμων	12 ΥΠΕΥΘΥΝΗ ΚΑΤΑΝΑΛΩΣΗ ΚΑΙ ΠΑΡΑΓΩΓΗ, 13 ΔΡΑΣΗ ΓΙΑ ΤΟ ΚΛΙΜΑ
Περιβαλλοντικά Υπεύθυνες Πρακτικές και Βιώσιμα Προϊόντα	2 ΜΗΔΕΝΙΚΗ ΠΕΙΝΑ, 12 ΥΠΕΥΘΥΝΗ ΚΑΤΑΝΑΛΩΣΗ ΚΑΙ ΠΑΡΑΓΩΓΗ
Απασχόληση, Υγεία και Ασφάλεια στην Εργασία	3 ΚΑΛΗ ΥΓΕΙΑ ΚΑΙ ΕΤΗΜΕΡΙΑ, 4 ΠΟΙΟΤΙΚΗ ΕΚΠΑΙΔΕΥΣΗ, 5 ΙΣΟΤΗΤΑ ΤΩΝ ΦΥΛΩΝ, 8 ΑΞΙΟΠΡΕΠΗΣ ΕΡΓΑΣΙΑ ΚΑΙ ΟΙΚΟΝΟΜΙΚΗ ΑΝΑΠΤΥΞΗ, 10 ΛΙΓΟΤΕΡΕΣ ΑΝΙΣΟΤΗΤΕΣ
Στήριξη Τοπικών Κοινοτήτων	2 ΜΗΔΕΝΙΚΗ ΠΕΙΝΑ
Εξασφάλιση ποιότητας προϊόντων και εξυπηρέτηση πελατών	9 ΒΙΟΜΗΧΑΝΙΑ, ΚΑΙΝΟΤΟΜΙΑ ΚΑΙ ΥΠΟΔΟΜΕΣ, 11 ΒΙΩΣΙΜΕΣ ΠΟΛΕΙΣ ΚΑΙ ΚΟΙΝΟΤΗΤΕΣ
Κανονιστική Συμμόρφωση	8 ΑΞΙΟΠΡΕΠΗΣ ΕΡΓΑΣΙΑ ΚΑΙ ΟΙΚΟΝΟΜΙΚΗ ΑΝΑΠΤΥΞΗ, 16 ΕΙΡΗΝΗ, ΔΙΚΑΙΟΣΥΝΗ ΚΑΙ ΙΣΧΥΡΟΙ ΘΕΣΜΟΙ
Επιχειρηματική Ηθική και Ακεραιότητα	9 ΒΙΟΜΗΧΑΝΙΑ, ΚΑΙΝΟΤΟΜΙΑ ΚΑΙ ΥΠΟΔΟΜΕΣ, 16 ΕΙΡΗΝΗ, ΔΙΚΑΙΟΣΥΝΗ ΚΑΙ ΙΣΧΥΡΟΙ ΘΕΣΜΟΙ

Τα ουσιαστικά θέματα που προέκυψαν από την ανάλυση περιλαμβάνουν περιβαλλοντικά και κοινωνικά θέματα, καθώς και θέματα εταιρικής διακυβέρνησης. Αυτά τα ζητήματα παραμένουν ψηλά στις προτεραιότητες της ΚΑΘ, διασφαλίζοντας τη συνεχή δέσμευσή της για βιώσιμη ανάπτυξη.

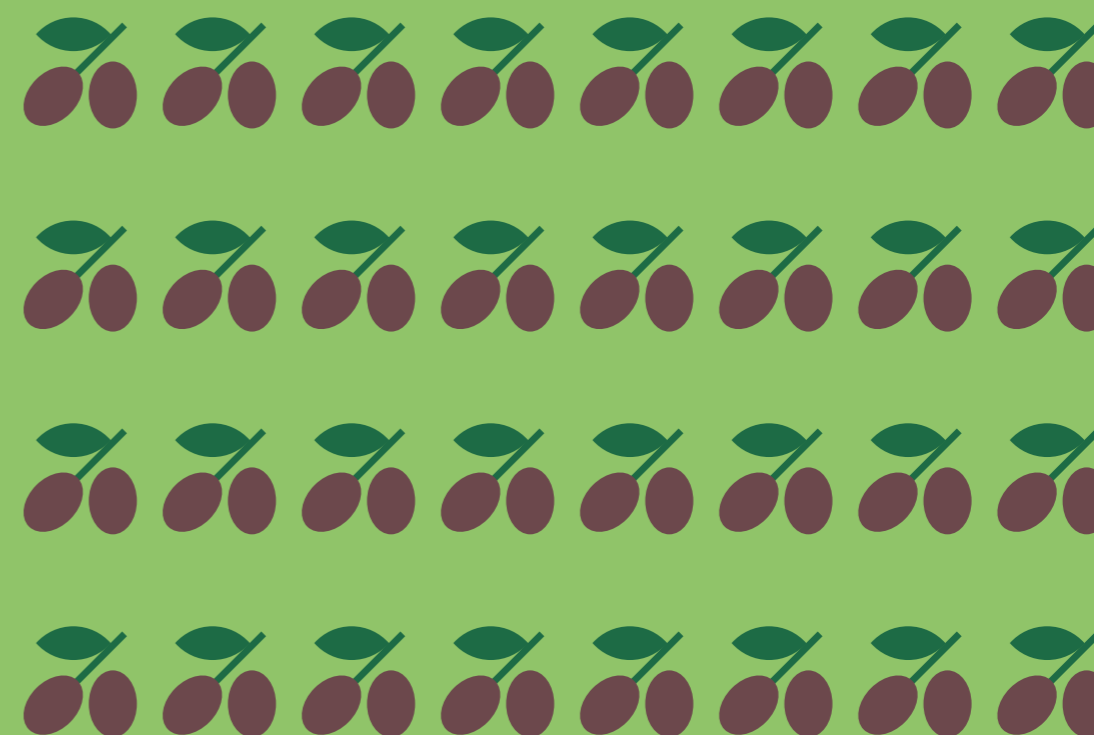
Τα ουσιαστικά θέματα που αναδείχθηκαν από την ανάλυση ουσιαστικότητας παρουσιάζονται αναλυτικά στον ακόλουθο πίνακα. Επίσης, παρουσιάζονται και οι σχετικοί με κάθε θέμα Στόχοι Βιώσιμης Ανάπτυξης του ΟΗΕ, στο πλαίσιο της επιδίωξης της ΚΑΘ για τη μεγαλύτερη δυνατή συμβολή στην επίτευξή τους.

Η ιεράρχηση των ουσιαστικών θεμάτων της εταιρείας όπως προέκυψε από την ανάλυση ουσιαστικότητας παρουσιάζονται στο παρακάτω γράφημα.



4

Περιβάλλον



4 Περιβάλλον

Η ΚΑΘ, αναγνωρίζοντας την ευθύνη της απέναντι στο περιβάλλον, διασφαλίζει ότι οι λειτουργίες της διεξάγονται με υπευθυνότητα, προωθώντας την προστασία του περιβάλλοντος. Για τον λόγο αυτό, υιοθετούμε υπεύθυνες πρακτικές που ενισχύουν την εταιρική μας υπευθυνότητα και τον σεβασμό μας προς το περιβάλλον. Επιδιώκουμε να διασφαλίσουμε ένα βιώσιμο μέλλον για τις επόμενες γενιές, προσφέροντας ταυτόχρονα ένα θετικό παράδειγμα στην αγορά.

Οι τομείς στους οποίους επικεντρώνεται η εταιρεία σχετικά με το περιβάλλον περιλαμβάνουν:

- Τις εκπομπές αερίων του θερμοκηπίου: Η μείωση του περιβαλλοντικού μας αποτυπώματος αποτελεί κύριο στόχο μας. Μέσω της ετήσιας καταγραφής των εκπομπών των αερίων του θερμοκηπίου, αναλύουμε τις πηγές και τα επίπεδα των εκπομπών μας, επιδιώκοντας να εντοπίσουμε τομείς προς βελτίωση. Αυτή η διαδικασία μας επιτρέπει να θέτουμε συγκεκριμένους στόχους μείωσης, να αναπτύσσουμε στρατηγικές και να παρακολουθούμε την πρόοδό μας, διασφαλίζοντας τη συμμόρφωσή μας με τις διεθνείς προδιαγραφές και τους στόχους βιωσιμότητας.
- Την αποτελεσματική διαχείριση αποβλήτων και τη μείωση της σπατάλης τροφίμων: Μέσω του προγράμματος «Social Plate», η ΚΑΘ δραστηριοποιείται ενεργά στη διανομή φρούτων και λαχανικών που δεν έχουν πωληθεί στην αγορά, προσφέροντάς τα σε ευάλωτες κοινωνικές ομάδες. Με τον τρόπο αυτό, η ΚΑΘ ενισχύει τη βιώσιμη διαχείριση αποβλήτων και συμβάλλει ουσιαστικά στη μείωση της σπατάλης τροφίμων, προωθώντας παράλληλα την κυκλική οικονομία.
- Την αποτελεσματική διαχείριση νερού: Ενδυναμώνουμε τη συνεργασία μας με το δίκτυο της ΕΥΑΘ, προωθώντας την υπεύθυνη και βιώσιμη διαχείριση των υδάτινων πόρων. Μέσω αυτής της συνεργασίας, στοχεύουμε στην υιοθέτηση και εφαρμογή σύγχρονων πρακτικών που θα διασφαλίσουν την αποδοτικότητα στη χρήση του νερού, μειώνοντας ταυτόχρονα την κατανάλωση και ενισχύοντας την προστασία του περιβάλλοντος.

Η ΚΑΘ αναγνωρίζει τη σημασία των περιβαλλοντικών θεμάτων και στοχεύει στη δημιουργία ενός βιώσιμου μέλλοντος, αντιμετωπίζοντας τις σύγχρονες περιβαλλοντικές προκλήσεις με υπευθυνότητα.



4.1 Ενέργεια και εκπομπές αερίων του θερμοκηπίου

GRI 3-3 «Διαχείριση ουσιαστικών θεμάτων» | **GRI 305-1** «Άμεσες εκπομπές αερίων του θερμοκηπίου (Scope 1)»
GRI 305-2 «Έμμεσες εκπομπές αερίων του θερμοκηπίου (Scope 2)»

Η ΚΑΘ, μέσα από τις δράσεις της, δεσμεύεται στην ενεργειακή αποδοτικότητα και στην μείωση των εκπομπών των αερίων του θερμοκηπίου (ΑτΘ). Αυτό αποδεικνύεται από την υιοθέτηση καινοτόμων μεθόδων για την μείωση του περιβαλλοντικού μας αποτυπώματος, δημιουργώντας μια περιβαλλοντικά και ενεργειακά υπεύθυνη εταιρική κουλτούρα.

Για την καλύτερη κατανόηση του περιβαλλοντικού μας αποτυπώματος, στην ΚΑΘ συνεχίζουμε να καταγράφουμε τις εκπομπές αερίων του θερμοκηπίου που σχετίζονται με τη λειτουργία μας. Η ανάλυση αυτή μας επιτρέπει να εντοπίζουμε ευκαιρίες για μείωση των εκπομπών και να βελτιώνουμε συνεχώς τις περιβαλλοντικές μας επιδόσεις. Οι πηγές των άμεσων και έμμεσων εκπομπών αερίων του θερμοκηπίου που προκύπτουν από τις δραστηριότητες της εταιρείας για το έτος 2023 παρατίθενται στον παρακάτω πίνακα.

Κατηγορία Εκπομπών	Πηγή εκπομπών	Πηγές εκπομπών ΑτΘ για το έτος 2023
Scope 1 - Άμεσες εκπομπές και απομακρύνσεις ΑτΘ	1.1 Άμεσες εκπομπές από σταθερό εξοπλισμό	Κατανάλωση πετρελαίου για τη θέρμανση κτιρίων Κατανάλωση πετρελαίου για ηλεκτροπαραγωγή
	1.2 Άμεσες εκπομπές από κινητό εξοπλισμό	Κατανάλωση πετρελαίου κίνησης σε επιβατικά οχήματα Κατανάλωση πετρελαίου κίνησης σε μηχανήματα έργου
	1.3 Άμεσες Εκπομπές και Απομακρύνσεις από διεργασίες	Εκτός ορίων αναφοράς. Μη σχετικές με την ΚΑΘ
	1.4 Άμεσες διαφεύγουσες εκπομπές από απελευθέρωση ΑτΘ	Μηδενικές για το 2023
	1.5 Άμεσες Εκπομπές και απομακρύνσεις από χρήση γης, μεταβολή της χρήσης γης και τη δασοκομία	Εκτός ορίων αναφοράς. Μη σχετικές με την ΚΑΘ
Scope 2 - Έμμεσες εκπομπές ΑτΘ από εισαγόμενη ενέργεια (location-based)	2.1 Έμμεσες εκπομπές από εισαγόμενη ηλεκτρική ενέργεια	Κατανάλωση ηλεκτρικής ενέργειας σε εγκαταστάσεις της εταιρείας (Κρεαταγορά & Λαχαναγορά)
	2.2 Έμμεσες εκπομπές από ενέργεια εκτός ηλεκτρισμού	Εκτός ορίων αναφοράς. Μη σχετικές με την ΚΑΘ

Στον παρακάτω πίνακα αναφέρονται οι εκπομπές αερίων του θερμοκηπίου της ΚΑΘ για το έτος 2023, τόσο σε συνολικό επίπεδο όσο και ανά κατηγορία (Score) εκπομπών (Κατηγορίες /Score 1 & 2).

Πηγές Εκπομπών	Σύνολο (t CO ₂ eq)	t CO ₂	t CH ₄ (t CO ₂ eq)	t N ₂ O (t CO ₂ eq)
1.1 Άμεσες εκπομπές από καύσιμα σε σταθερό εξοπλισμό	24,934	24,852	0,028	0,054
Καύσιμα πετρελαίου για θέρμανση κτιρίων	23,12	23,004	0,026	0
Καύσιμα πετρελαίου για ηλεκτροπαραγωγή	1,82	1,81	0,002	0,004
1.2 Άμεσες εκπομπές από καύσιμα σε κινητό εξοπλισμό	2,270	2,108	0,003	0,158
Καύσιμα πετρελαίου κίνησης σε επιβατικά οχήματα	0,632	0,626	0,001	0,005
Καύσιμα πετρελαίου κίνησης για μηχανήματα έργου	1,638	1,482	0	0,153
Συνολικές άμεσες εκπομπές (Score 1)	27,204	26,961	0,032	0,212
1.1 Έμμεσες εκπομπές από κατανάλωση εισαγόμενης ηλεκτρικής ενέργειας	77,532	77,437	0,038	0,147
Συνολικές έμμεσες εκπομπές (Score 2)	77,532	77,437	0,038	0,147
Σύνολο εκπομπών 2023	104,736	104,308	0,07	0,359

Όπως φαίνεται και στον παραπάνω πίνακα, για το 2023 οι συνολικές εκπομπές ΑτΘ της ΚΑΘ ανήλθαν σε 104,736 t CO₂ eq, εκ των οποίων 27,204 t CO₂ eq αντιστοιχούν στις άμεσες εκπομπές της Κατηγορίας 1 (Score 1) και 77,532 t CO₂ eq αντιστοιχούν στις έμμεσες εκπομπές της Κατηγορίας 2 (Score 2). Σε σύγκριση με το 2022, η ΚΑΘ κατάφερε να μειώσει τις εκπομπές ΑτΘ κατά 38,12% - ένα σημαντικό βήμα προς την κατεύθυνση του περιορισμού του περιβαλλοντικού μας αποτυπώματος που αποδεικνύει την επιτυχία της υιοθέτησης των σχετικών πρακτικών μας.



4.1.1 Γενική μεθοδολογία υπολογισμού εκπομπών ΑτΘ

GRI 305-1 (g) «Άμεσες εκπομπές αερίων του θερμοκηπίου (Score 1)» | **GRI 305-2 (g)** «Έμμεσες εκπομπές αερίων του θερμοκηπίου (Score 2)»

Οι άμεσες και έμμεσες εκπομπές από την κατανάλωση ηλεκτρικής ενέργειας ΑτΘ (t GHG) υπολογίζονται πολλαπλασιάζοντας τα δεδομένα δραστηριότητας (kg/lit/kWh, κ.λπ.) με τον κατάλληλο Συντελεστή Εκπομπών (ΣΕ) (t GHG ανά kg/lit/kWh, κ.λπ.) (βλ. εξίσωση 1). Στη συνέχεια, οι υπολογιζόμενες Εκπομπές ΑτΘ (EGHG) πολλαπλασιάζονται με τον κατάλληλο δείκτη GWP για κάθε ΑτΘ (βλ. εξίσωση 2) και το συνολικό Αποτύπωμα Άνθρακα προκύπτει από το άθροισμα όλων των εκπομπών ΑτΘ σε t CO₂ eq.

$$\text{Εξίσωση 1: } E_{\text{GHG}} = \Delta\Delta \times \Sigma E_{\text{GHG}}$$

όπου:

E_{GHG} : Εκπομπές ΑτΘ, σε t GHG

$\Delta\Delta$: Δεδομένο Δραστηριότητας, σε kg, lit, ή kWh

ΣE_{GHG} : Συντελεστής Εκπομπής, σε t GHG ανά kg, lit, ή kWh

Για τη μετατροπή μονάδων κατά τον υπολογισμό εκπομπών από ορισμένες πηγές, αξιοποιούνται παράμετροι όπως η πυκνότητα και η Καθαρή Θερμογόνος Δύναμη (Net Calorific Value – NCV) του καυσίμου.

$$\text{Εξίσωση 2: } E_{\text{CO}_2 \text{ eq}} = E_{\text{GHG}} \times \text{GWP}_{\text{GHG}}$$

όπου:

$E_{\text{CO}_2 \text{ eq}}$: Εκπομπές CO₂ eq, σε t CO₂ eq

E_{GHG} : Εκπομπές ΑτΘ, σε t GHG

GWP_{GHG} : Δυναμικό Θέρμανσης του Πλανήτη για κάθε ΑτΘ, σε t CO₂ eq ανά t GHG



4.1.2 Δεδομένα Δραστηριότητας που χρησιμοποιήθηκαν για τον υπολογισμό εκπομπών του έτους 2023

Τα δεδομένα δραστηριότητας των Κατηγοριών/Scopes 1 & 2, που χρησιμοποιήθηκαν για τον υπολογισμό των εκπομπών για τα έτη 2022 και 2023, παρατίθενται στον παρακάτω πίνακα.

Δεδομένα δραστηριότητας για τις Κατηγορίες /Scopes 1 & 2	Καταναλωθείσα ποσότητα		Μονάδα
	2023	2022	
1.1: Άμεσες εκπομπές από σταθερό εξοπλισμό			
Κατανάλωση πετρελαίου για θέρμανση κτιρίων	8.765,04	10.700,60	Lt
Κατανάλωση πετρελαίου για ηλεκτροπαραγωγή	688,60	752,56	Lt
1.2: Άμεσες εκπομπές από κινητό εξοπλισμό			
Κατανάλωση πετρελαίου κίνησης σε επιβατικά οχήματα	240,00	385,00	Lt
Κατανάλωση πετρελαίου κίνησης σε μηχανήματα έργου	568,00	910,00	Lt
2.1: Έμμεσες εκπομπές από εισαγόμενη ηλεκτρική ενέργεια			
Ηλεκτρική ενέργεια που καταναλώθηκε σε εγκαταστάσεις της εταιρείας (Κρεαταγορά & Λαχαναγορά)	212.966,64	230.010,76	kWh

Όπως φαίνεται στον προηγούμενο πίνακα, εντός του 2023, η ΚΑΘ κατάφερε να μειώσει την κατανάλωση καυσίμων (21,61%) και ηλεκτρικής ενέργειας (7,69%) σε σχέση με το 2022, οδηγώντας έτσι και στη σημαντική μείωση των εκπομπών ΑτΘ της εταιρείας. Αυτή η πρόοδος υπογραμμίζει τη δέσμευσή μας για πιο βιώσιμες πρακτικές και την αποτελεσματική διαχείριση των ενεργειακών μας πόρων.

4.1.3 Συντελεστές εκπομπής που χρησιμοποιήθηκαν για τον υπολογισμό εκπομπών του έτους 2023

GRI 305-1 «Άμεσες εκπομπές αερίων του θερμοκηπίου (Scope 1)» | GRI 305-2 «Έμμεσες εκπομπές αερίων του θερμοκηπίου (Scope 2)»

Στον παρακάτω πίνακα συγκεντρώνονται οι συντελεστές που χρησιμοποιήθηκαν για τον υπολογισμό των εκπομπών Κατηγοριών/Scopes 1 & 2 για το έτος 2023. Οι συντελεστές αυτοί προέρχονται από το σχετικό έγγραφο (συντελεστές μετατροπής της κατανάλωσης ενέργειας σε ισοδύναμους τόνους διοξειδίου) που δημοσίευσε το ΥΠΕΝ στην ιστοσελίδα του το 2023, σύμφωνα με την εγκύκλιο «Υποβολή έκθεσης ανθρακικού αποτυπώματος βάσει του άρθρου 20 του Εθνικού Κλιματικού Νόμου» (Α.Π.: ΥΠΕΝ/ΔΚΑΠΑ/100964/1762, Ημ/νία: 03/10/2023).

Πηγή εκπομπών	Συντελεστής	Μονάδα	Πηγή προέλευσης	
Καύση καυσίμων σε σταθερό εξοπλισμό				
Πετρέλαιο diesel	NCV	0,0428	TJ/t	Εθνικός Κατάλογος Εκπομπών ΑΘ (NIR - April 2024)
	Πυκνότητα πετρελαίου	832,50	kg/m ³	ΦΕΚ Β' / 241/02.02.2017
	Συντελεστής Εκπομπών CO ₂	73,78	t CO ₂ /TJ	Εθνικός Κατάλογος Εκπομπών ΑΘ (NIR - April 2024)
	Συντελεστής Εκπομπών CH ₄	3,00	kg CH ₄ /TJ	IPCC Guidelines for National Greenhouse Gas Inventories
Συντελεστής Εκπομπών N ₂ O	0,60	kg N ₂ O/TJ	IPCC Guidelines for National Greenhouse Gas Inventories	
Καύση καυσίμων σε κινητό εξοπλισμό				
Πετρέλαιο κίνησης	NCV	0,0428	TJ/t	Εθνικός Κατάλογος Εκπομπών ΑΘ (NIR - April 2024)
	Πυκνότητα πετρελαίου	832,50	kg/m ³	ΦΕΚ Β' / 241/02.02.2017
	Συντελεστής Εκπομπών CO ₂ επιβατικών οχημάτων	73,23	t CO ₂ /TJ	Εθνικός Κατάλογος Εκπομπών ΑΘ (NIR - April 2024)
	Συντελεστής Εκπομπών CO ₂ μηχανημάτων έργου/εξοπλισμού	73,23	t CO ₂ /TJ	Εθνικός Κατάλογος Εκπομπών ΑΘ (NIR - April 2024)
	Συντελεστής Εκπομπών CH ₄ επιβατικών οχημάτων	4,07	kg CH ₄ /TJ	IPCC Guidelines for National Greenhouse Gas Inventories
	Συντελεστής Εκπομπών CH ₄ μηχανημάτων έργου/εξοπλισμού	4,15	kg CH ₄ /TJ	IPCC Guidelines for National Greenhouse Gas Inventories
	Συντελεστής Εκπομπών N ₂ O επιβατικών οχημάτων	2,16	kg N ₂ O/TJ	IPCC Guidelines for National Greenhouse Gas Inventories
	Συντελεστής Εκπομπών N ₂ O μηχανημάτων έργου/εξοπλισμού	28,60	kg N ₂ O/TJ	IPCC Guidelines for National Greenhouse Gas Inventories

Χρήση Ηλεκτρικής ενέργειας			
Αέριο Θερμοκηπίου (GHG)	Συντελεστής Εκπομπών (g ΑτΘ /kWh)	Πηγή	Έκδοση
CO ₂	363,19	ΔΑΠΕΕΠ. Υπολειπόμενο Μείγμα ΔΕΗ -2023 (πίνακας 5)	ΕΝΕΡΓΕΙΑΚΟΜΕΙΓΜΑ-2023
CH ₄	0,006322	Έγγραφο ΥΠΕΝ	Συντελεστές υπολογισμού για το έτος 2023
N ₂ O	0,0026031	Έγγραφο ΥΠΕΝ	Συντελεστές υπολογισμού για το έτος 2023

Για να μετατραπούν οι ποσότητες κάθε ΑτΘ σε t CO₂ eq, χρησιμοποιούνται οι δείκτες Global Warming Potential (GWP) με χρονικό ορίζοντα 100 ετών. Οι τιμές, οι οποίες έχουν επικυρωθεί με τον Κανονισμό της Ευρωπαϊκής Ένωσης αριθ. 2020/1044, παρατίθενται στον παρακάτω πίνακα.

Αέριο του Θερμοκηπίου	GWP ₁₀₀ (t CO ₂ eq / t)
CO ₂	1
CH ₄	28
N ₂ O	265

4.1.4 Δείκτης Έντασης Εκπομπών Αερίων του Θερμοκηπίου

GRI 305-4 «Ένταση εκπομπών αερίων του θερμοκηπίου»

Ο Δείκτης Έντασης Εκπομπών Αερίων του Θερμοκηπίου καταγράφει τη σχέση μεταξύ των εκπομπών αερίων του θερμοκηπίου που προκύπτουν από τις λειτουργίες της εταιρείας και του συνολικού κύκλου εργασιών της. Στον επόμενο πίνακα παρουσιάζονται οι μετρήσεις του Δείκτη Έντασης Εκπομπών Αερίων Θερμοκηπίου της εταιρείας για το τρέχον έτος αναφοράς, χωρισμένες ανά κατηγορία εκπομπών. Ως αποτέλεσμα της μείωσης των εκπομπών ΑτΘ αλλά και της αύξησης του κύκλου εργασιών της ΚΑΘ για το 2023, επήλθε μείωση των τιμών του Δείκτη σε σχέση με το 2022: 15,84% αναφορικά με τις εκπομπές της Κατηγορίας /Scope 1 και 47,22% αναφορικά με τις εκπομπές της Κατηγορίας /Scope 2.

Δείκτης Έντασης Εκπομπών Αερίων του Θερμοκηπίου 2023	
Εκπομπές Κατηγορίας /Scope 1	0,00000850355 t CO ₂ eq/€
Εκπομπές Κατηγορίας /Scope 2	0,00002423531 t CO ₂ eq/€

4.1.5 Στόχοι και Πρωτοβουλίες για τη Μείωση των Εκπομπών

Η ΚΑΘ έχει θέσει ως στόχο τη μείωση των εκπομπών αερίων του θερμοκηπίου, ενσωματώνοντας στρατηγικές και πρωτοβουλίες που προάγουν την αειφορία και την περιβαλλοντική υπευθυνότητα. Με τη βελτιστοποίηση των διαδικασιών μας, στοχεύουμε στη δραστική μείωση των άμεσων και έμμεσων εκπομπών μας. Διασφαλίζουμε ότι οι πρακτικές μας ευθυγραμμίζονται με τους περιβαλλοντικούς μας στόχους. Μέσω αυτών των προσπαθειών, επιδιώκουμε να συμβάλλουμε στη δημιουργία ενός βιώσιμου μέλλοντος για τις επόμενες γενιές και να ενισχύσουμε τη θέση μας ως πρότυπο στον τομέα της βιωσιμότητας.

Οι σημαντικότερες παρεμβάσεις που έχουμε υλοποιήσει για τη βελτίωση της χρήσης και εξοικονόμησης ενέργειας αναλύονται παρακάτω:

- Από το 2009, έχει πραγματοποιηθεί ριζική ανακαίνιση του κτιρίου Διοίκησης (γραφεία, εσωτερικοί και εξωτερικοί χώροι), συμβάλλοντας στη μείωση του ενεργειακού μας αποτυπώματος και στη βελτίωση της ενεργειακής απόδοσης των εγκαταστάσεων μας.
- Από το 2014, έχει πραγματοποιηθεί αλλαγή του κεντρικού πίνακα ηλεκτρικής ενέργειας του κτιρίου Διοίκησης.
- Από το 2015, έχει γίνει ολική αντικατάσταση των λαμπτήρων φωτισμού (κτίριο Διοίκησης, κοινόχρηστος φωτισμός και εγκαταστάσεις Λαχαναγοράς - Κρεαταγοράς) με νέους λαμπτήρες τεχνολογίας LED, συμβάλλοντας στη μείωση της κατανάλωσης ενέργειας.

Για το έτος 2023, η εταιρεία προχώρησε σε τέσσερα επιπλέον έργα εξοικονόμησης ενέργειας. Αυτά τα έργα περιλαμβάνουν:

- Την τοποθέτηση υγρομόνωσης και στεγανοποίησης της οροφής του κτιρίου Διοίκησης με χρήση ασφαλτόπανου, προσφέροντας αυξημένη ενεργειακή αποδοτικότητα και προστασία από ακραίες καιρικές συνθήκες.
- Την αλλαγή των κουφωμάτων στο ίδιο κτίριο, με νέες τεχνολογικά προηγμένες επιλογές που εξασφαλίζουν καλύτερη θερμομόνωση, μείωση των ενεργειακών απωλειών και βελτίωση της εσωτερικής ποιότητας του αέρα.
- Την αντικατάσταση των κλιματιστικών με νέες, υψηλής απόδοσης τεχνολογίες inverter, μειώνοντας την κατανάλωση ενέργειας και συμβάλλοντας στη στρατηγική της εταιρείας για περιορισμό των εκπομπών αερίων του θερμοκηπίου.
- Την εγκατάσταση πλατφόρμας EMS, χρησιμοποιώντας IoT τεχνολογία για την ενεργειακή καταγραφή και παρακολούθηση των καταναλώσεων.

Επιπλέον, η εταιρεία προχώρησε το έργο για την πιστοποίηση όλων των ηλεκτρολογικών εγκαταστάσεων στη Λαχαναγορά και την Κρεαταγορά, το οποίο ολοκληρώθηκε το 2024, εξασφαλίζοντας τη συμμόρφωση με τα υψηλότερα πρότυπα ασφάλειας και ενεργειακής αποδοτικότητας.

Τέλος, τα παρακάτω μέτρα εξοικονόμησης προγραμματίζονται να υλοποιηθούν στα επόμενα χρόνια, με στόχο την ενίσχυση της ενεργειακής απόδοσης της εταιρείας:

- Εφαρμογή Συστήματος Ενεργειακής Διαχείρισης (ΣΕΔ) σύμφωνα με το ISO 50001:2018 για το κτίριο Διοίκησης, η οποία έχει προγραμματιστεί για το 2025.
- Τοποθέτηση Φωτοβολταϊκών πάνελ στο κτήριο της Διοίκησης για την παροχή και την εξοικονόμηση ενέργειας

Αξίζει να σημειωθεί πως αναφορικά με το έργο καταγραφής και αξιολόγησης της κατανάλωσης καυσίμου οχημάτων και μηχανημάτων έργου, ώστε να αξιολογούνται οι δυνατότητες βελτίωσης και μείωσης της κατανάλωσης καυσίμου σε συνέχεια του ΣΕΔ, η ΚΑΘ χρησιμοποιεί ένα μηχάνημα πλήσης κάδων και των εξωτερικών χώρων αυτής, το οποίο δεν μπορεί να αντικατασταθεί με κάποιο άλλο ηλεκτρικό αυτοκίνητο. Το όχημα που διαθέτει ωστόσο δεν πραγματοποιεί ιδιαίτερες μετακινήσεις, συμβάλλοντας σε μικρό βαθμό στο περιβαλλοντικό αποτύπωμα της εταιρείας.

Με αυτές τις δράσεις, η ΚΑΘ συνεχίζει να αποδεικνύει την σταθερή της δέσμευση στην αειφόρο ανάπτυξη, όχι μόνο μειώνοντας το ενεργειακό της αποτύπωμα, αλλά και ενισχύοντας την αποδοτικότητα των λειτουργιών της.

4.2 Διαχείριση Αποβλήτων και Αντιμετώπιση της Σπατάλης Τροφίμων

GRI 3-3 «Διαχείριση ουσιαστικών θεμάτων»

Η αποτελεσματική διαχείριση αποβλήτων και η αντιμετώπιση της σπατάλης τροφίμων είναι καίριας σημασίας για την επίτευξη της βιωσιμότητας και την προστασία του περιβάλλοντος. Σε μια εποχή όπου οι πόροι είναι περιορισμένοι και οι επιπτώσεις της κλιματικής αλλαγής γίνονται ολοένα και πιο έντονες, η ανάγκη για υπεύθυνες πρακτικές διαχείρισης αποβλήτων είναι επιτακτική. Η σπατάλη τροφίμων όχι μόνο επιβαρύνει τους πόρους αλλά και συμβάλλει στην αύξηση των εκπομπών αερίων του θερμοκηπίου. Μέσω πρωτοβουλιών, όπως το πρόγραμμα «Social Plate», επιδιώκουμε να δώσουμε νέα ζωή σε τρόφιμα που δεν καταναλώνονται, προσφέροντάς τα σε ευάλωτες ομάδες και μειώνοντας τη σπατάλη τροφίμων στο ελάχιστο δυνατό.

4.2.1 Προώθηση της Κυκλικής Οικονομίας και Βιώσιμη Διαχείριση Αποβλήτων

GRI 306-2 «Διαχείριση των σημαντικών επιπτώσεων που σχετίζονται με τα απόβλητα» | GRI 306-3 «Παραγόμενα απόβλητα»

Για την ΚΑΘ, η κυκλική οικονομία είναι ύψιστης σημασίας. Για τον λόγο αυτό, η διαχείριση αποβλήτων και η μείωση της σπατάλης τροφίμων αποτελούν θεμελιώδεις πυλώνες της στρατηγικής βιωσιμότητας της ΚΑΘ. Η δέσμευση της εταιρείας για την μείωση του περιβαλλοντικού μας αποτυπώματος αποδεικνύεται μέσα από τις συνεχιζόμενες προσπάθειές μας να ελαχιστοποιήσουμε τη σπατάλη τροφίμων, με δράσεις όπως η κομποστοποίηση μη επικίνδυνων αποβλήτων που δεν ήταν κατάλληλα για κατανάλωση ή περαιτέρω επεξεργασία. Έτσι βελτιστοποιούμε την διαχείριση των απορριμμάτων μας, συμβάλλοντας στην προστασία του περιβάλλοντος.

Σύμφωνα με τα δεδομένα για το 2023, η ΚΑΘ παρήγαγε συνολικά 2.592,105 τόνους αποβλήτων.

Από αυτή την ποσότητα:

- 1.181,94 τόνοι κατευθύνθηκαν προς τους ΧΥΤΑ,
- 45,095 τόνοι στάλθηκαν σε μονάδα κομποστοποίησης,
- 983,16 τόνοι οδηγήθηκαν σε μονάδα παραγωγής βιοαερίου, και
- 227,560 τόνοι μεικτής συσκευασίας προωθήθηκαν προς ανακύκλωση.

Πιο συγκεκριμένα, από τα απόβλητα που ανακυκλώθηκαν, δόθηκαν:

- 131,11 τόνοι χαρτί προς ανακύκλωση
- 13,63 τόνοι πλαστικό προς ανακύκλωση
- 9,610 τόνοι ξύλο προς ανακύκλωση

Τέλος, 274,044 τόνοι αποβλήτων αξιοποιήθηκαν εκ νέου και διανεμήθηκαν σε κοινωνικούς φορείς μέσω του προγράμματος **Social Plate**.

4.3 Διαχείριση Νερού

GRI 303-1 «Διαχείριση των επιπτώσεων που σχετίζονται με την κατανάλωση νερού» | GRI 303-5 «Κατανάλωση νερού»

Η ΚΑΘ αναγνωρίζει το νερό ως πολύτιμο φυσικό πόρο και φροντίζει για την ορθή χρήση του. Συνειδητοποιούμε την πίεση στο υδατικό περιβάλλον και δεσμευόμαστε να εφαρμόσουμε βέλτιστες πρακτικές για την αποδοτική κατανάλωση του νερού σε όλες μας τις δραστηριότητες. Στο πλαίσιο αυτό, η ΚΑΘ πραγματοποιεί ποικίλες δράσεις, διασφαλίζοντας ότι οι περιβαλλοντικές επιπτώσεις των λειτουργιών της είναι περιορισμένες και συμβάλλει ενεργά στην αειφόρο ανάπτυξη.

- Ενσωματώνει προηγμένες μεθόδους για την διαχείριση του νερού σε όλες τις λειτουργίες της, με στόχο την αποδοτική διαχείριση των υδατικών πόρων, μειώνοντας τη σπατάλη και προάγοντας τη βιώσιμη χρήση του νερού.
- Συνδέθηκε με το δίκτυο της ΕΥΑΘ, ενισχύοντας τη συνεργασία με αρμόδιους φορείς, και διασφαλίζοντας τη βιώσιμη χρήση υδατικών πόρων.
- Στοχεύει στην ανταλλαγή γνώσεων και βέλτιστων πρακτικών, ενισχύοντας τη συνεργασία με τους εταίρους της, ενδυναμώνοντας τις πρωτοβουλίες που προάγουν τη βιώσιμη διαχείριση νερού και την περιβαλλοντική ευθύνη.

Με αυτές τις δράσεις, η ΚΑΘ ενισχύει την υπεύθυνη διαχείριση των υδατικών πόρων, διασφαλίζοντας τη μακροπρόθεσμη βιωσιμότητα των λειτουργιών της και συμβάλλοντας ενεργά στην προστασία του περιβάλλοντος. Δεσμευόμαστε να συνεχίσουμε να επενδύουμε σε καινοτόμες λύσεις και συνεργασίες που προάγουν την αειφόρο ανάπτυξη, με στόχο τη διατήρηση των φυσικών πόρων για τις επόμενες γενιές.

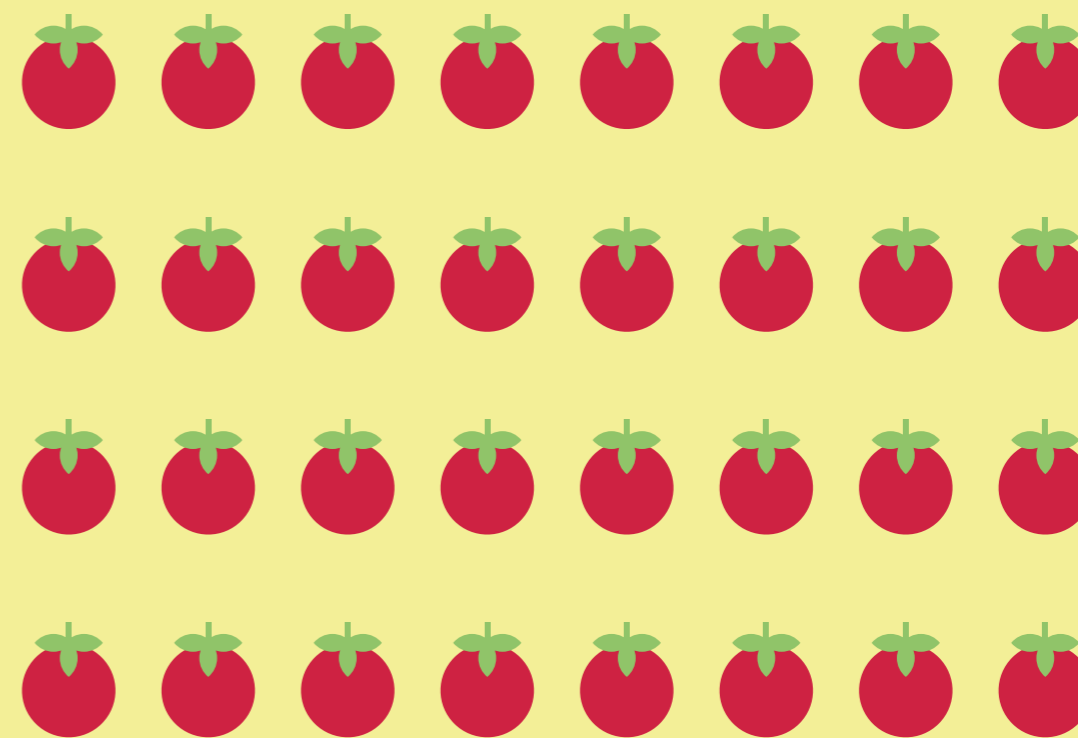
Η κατανάλωση νερού για το έτος 2023 είναι η εξής:

Τετράμηνο	Κατανάλωση Νερού (m3)	Κατανάλωση Νερού (MI)
1ο Τετράμηνο	23.356	23,356
2ο Τετράμηνο	27.668	27,668
3ο Τετράμηνο	29.415	29,415
Σύνολο	80.439	80,439

Οι καταναλώσεις που παρουσιάζονται αφορούν το σύνολο των εγκαταστάσεων της ΚΑΘ, συμπεριλαμβανομένων και των καταστημάτων που μισθώνει (Λαχαναγορά και Κρεαταγορά). Οι μισθωτές της ΚΑΘ δεν λαμβάνουν ξεχωριστούς λογαριασμούς νερού από την ΕΥΑΘ, γεγονός που σημαίνει ότι τα στοιχεία καταναλώσεων δεν αφορούν αποκλειστικά την ΚΑΘ ως εταιρεία-οργανισμό, αλλά και όλες τις επιχειρήσεις που δραστηριοποιούνται εντός των εγκαταστάσεών της. Συνεπώς, το μερίδιο κατανάλωσης της ΚΑΘ είναι πολύ μικρό σε σύγκριση με τη συνολική καταναλωθείσα ποσότητα.

5

Κοινωνία



5 Κοινωνία

Η ΚΑΘ αναγνωρίζει τη σημασία της στήριξης και της συνεργασίας με τις τοπικές κοινωνίες στις οποίες δραστηριοποιείται, κατανοώντας ότι η επιτυχία της συνδέεται άρρηκτα με την ευημερία τους. Γι' αυτό, σχεδιάζει τη στρατηγική της με γνώμονα τη δημιουργία σταθερών σχέσεων, ενισχύοντας τη δέσμευσή της να συμβάλλει θετικά στην ανάπτυξη των κοινοτήτων που υποστηρίζει. Συνδυάζει τις αρχές της ιδιωτικής οικονομίας με την κοινωνική ευημερία, και παρέχει ευνοϊκές συνθήκες για το χονδρεμπόριο, ενισχύοντας την ελεύθερη αγορά και προάγοντας τον υγιή ανταγωνισμό.

Ως μέρος της στρατηγικής μας, επικεντρωνόμαστε στους παρακάτω τομείς για την βελτίωση της ποιότητας ζωής και της ευημερίας της κοινωνίας:

● Υποστήριξη τοπικών κοινοτήτων:

Η ΚΑΘ στηρίζει ενεργά τις τοπικές κοινωνίες μέσω συνεργασιών με φορείς και οργανισμούς, αναπτύσσοντας προγράμματα που ανταποκρίνονται στις ανάγκες των κατοίκων. Με αυτόν τον τρόπο, η εταιρεία επιδιώκει να καλλιεργήσει μακροχρόνιες σχέσεις εμπιστοσύνης, παρέχοντας στήριξη στους ανθρώπους που το χρειάζονται.

● Απασχόληση:

Οι άνθρωποι της ΚΑΘ αποτελούν βασικό πυλώνα της επιτυχίας της εταιρείας, συμβάλλοντας καθοριστικά στην υλοποίηση των στρατηγικών της στόχων και στη δημιουργία μακροπρόθεσμης αξίας. Η ΚΑΘ παρέχει ένα εργασιακό περιβάλλον με κλίμα ισότητας, σεβασμού και ασφάλειας. Οι εργαζόμενοί μας είναι αφοσιωμένοι στις αξίες της εταιρείας και εργάζονται σε ένα περιβάλλον που προσφέρει τις καλύτερες δυνατές συνθήκες εργασίας και ευκαιρίες επαγγελματικής εξέλιξης.

● Ασφάλεια προϊόντων:

Η ΚΑΘ θέτει ως βασική της προτεραιότητα την υγεία και την ασφάλεια των πελατών, εξασφαλίζοντας ότι τα προϊόντα της ανταποκρίνονται στα υψηλότερα πρότυπα ποιότητας. Για τον σκοπό αυτό, η εταιρεία πραγματοποιεί συστηματικούς ελέγχους και επιθεωρήσεις υγειονομικών προτύπων, διασφαλίζοντας ότι τα προϊόντα που διαθέτει στην αγορά πληρούν αυστηρές προδιαγραφές ασφάλειας. Μέσα από αυτές τις ενέργειες, η ΚΑΘ παραμένει πιστή στη δέσμευσή της να προστατεύει τους πελάτες της και να παρέχει προϊόντα εξαιρετικής ποιότητας.

Με αυτές τις προσεγγίσεις στην κοινωνική ευθύνη, η ΚΑΘ αποσκοπεί στη δημιουργία θετικού αντικτύπου στην κοινωνία. Η ολοκληρωμένη στρατηγική της εταιρείας ενισχύει τις κοινότητες, με αποτέλεσμα η εταιρεία να παρέχει όχι μόνο υψηλής ποιότητας προϊόντα, αλλά και συνεχή υποστήριξη σε πρωτοβουλίες που φέρνουν θετικές αλλαγές στην κοινωνία.

5.1 Απασχόληση

GRI 3-3 «Διαχείριση ουσιαστικών θεμάτων» | **GRI 2-7** «Ανθρώπινο δυναμικό» | **GRI 2-8** «Υπάλληλοι που δεν είναι εργαζόμενοι» | **GRI 2-30** «Συλλογικές συμβάσεις εργασίας» | **GRI 305-2** «Έμμεσες εκπομπές αερίων του θερμοκηπίου (Scope 2)» | **GRI 401-2** «Παροχές σε εργαζομένους πλήρους απασχόλησης που δεν παρέχονται σε έκτακτους ή μερικούς απασχόλησης» | **GRI 401-3** «Γονική άδεια» | **GRI 404-3** «Ποσοστό εργαζομένων που λαμβάνουν τακτικές αξιολογήσεις απόδοσης» | **GRI 405-1** «Ποσοστά συνθεσης των οργάνων διοίκησης ως προς το φύλο, την ηλικιακή ομάδα και άλλους δείκτες διαφορετικότητας» | **GRI 406-1** «Περιστατικά διακρίσεων και δράσεις αντιμετώπισης»

Η απασχόληση στην ΚΑΘ αποτελεί έναν από τους βασικούς πυλώνες της εταιρικής στρατηγικής, καθώς το ανθρώπινο δυναμικό της εταιρείας θεωρείται το σημαντικότερο ανταγωνιστικό πλεονέκτημα. Η ΚΑΘ δεσμεύεται να προσφέρει ένα εργασιακό περιβάλλον που χαρακτηρίζεται από ισότητα, σεβασμό και ασφάλεια, ενώ παράλληλα ενισχύει τις ευκαιρίες επαγγελματικής εξέλιξης και ανάπτυξης για όλους τους εργαζομένους της. Η εταιρεία επενδύει συνεχώς στην ανάπτυξη των δεξιοτήτων του προσωπικού της, προωθώντας την εκπαίδευση και την ευημερία, με στόχο τη δημιουργία μακροπρόθεσμης αξίας και επιτυχίας.

Ο παρακάτω πίνακας παρουσιάζει την κατανομή των εργαζομένων ανά φύλο και ηλικιακή κατηγορία, επισημαίνοντας το ποσοστό εργαζομένων κάτω των 30 ετών, μεταξύ 30 και 50 ετών, καθώς και άνω των 50 ετών, τόσο για τις γυναίκες όσο και για τους άνδρες, καθώς και για το συνολικό εργατικό δυναμικό:

Φύλο	Σύνολο Εργαζομένων	< 30 ετών	30 έως 50 ετών	> 50 ετών	Ποσοστό < 30	Ποσοστό 30-50	Ποσοστό > 50
Γυναίκες	6	0	1	1	0%	40%	60%
Άνδρες	12	0	4	6	0%	33.33%	66.67%
Σύνολο	18	0	6	9	0%	35.29%	52.94%

Τα παρακάτω στοιχεία, τα οποία συλλέχθηκαν μέσω του συστήματος ΕΡΓΑΝΗ, αφορούν τον συνολικό αριθμό των εργαζομένων της εταιρείας, οι οποίοι απασχολούνται εξ ολοκλήρου στη Θεσσαλονίκη. Ο ακόλουθος πίνακας δείχνει την κατανομή των υπαλλήλων της εταιρείας σε διάφορες κατηγορίες με τα αντίστοιχα ποσοστά τους:

Κατηγορία Εργαζομένων	Γυναίκες	Άνδρες	Γενικό Σύνολο	Γυναίκες (%)	Άνδρες (%)	Σύνολο (%)
Σύνολο εργαζομένων	6	12	18	33.33	66.67	100
Μόνιμοι υπάλληλοι	6	10	16	33.33	55.56	88.89
Ορισμένου χρόνου	0	2	2	0	11.11	11.11
Εργαζόμενοι με μη εγγυημένο ωράριο	0	0	0	0	0	0
Πλήρους απασχόλησης	6	12	18	33.33	66.67	100
Μερικής απασχόλησης	0	0	0	0	0	0
Εργαζόμενοι σε θέση ευθύνης	0	0	0	0	0	0
Εργαζόμενοι με αναπηρία	0	0	0	0	0	0



Όσον αφορά τις εργασιακές συνθήκες και τις παροχές των εργαζομένων, κατά το έτος αναφοράς:

- Δεν υπήρξαν περιστατικά διακρίσεων στον εργασιακό χώρο της εταιρείας.
- Δεν υπήρξαν σημαντικές μεταβολές στον αριθμό των εργαζομένων σε σχέση με το προηγούμενο έτος, καθώς δεν πραγματοποιήθηκαν νέες προσλήψεις.
- Όλοι οι εργαζόμενοι της εταιρείας απασχολούνταν ως μισθωτοί.
- Πραγματοποιήθηκε πρόσληψη ενός υπαλλήλου με σύμβαση ορισμένου χρόνου στο πλαίσιο του προγράμματος LIFE IP, το οποίο χρηματοδοτείται από το Υπουργείο Περιβάλλοντος και Ενέργειας.
- Οι αμοιβές καθορίστηκαν σύμφωνα με το ενιαίο μισθολόγιο της εταιρείας, χωρίς να υπάρχει διάκριση μεταξύ φύλου και κατώτατου μισθού.
- Όλοι οι εργαζόμενοι, ανεξαρτήτως του είδους της απασχόλησής τους (πλήρης, μερική ή έκτακτη), λαμβάνουν ίδιες παροχές, όπως γονική άδεια και συνταξιοδοτικά ωφελήματα.
- Κανένας εργαζόμενος δεν έκανε χρήση της γονικής άδειας.
- Το 100% του συνόλου των εργαζομένων έλαβαν τακτική αξιολόγηση της απόδοσης και της εξέλιξης της σταδιοδρομίας τους.
- Δεν υπάρχουν συλλογικές συμβάσεις που να ρυθμίζουν τις εργασιακές σχέσεις στην ΚΑΘ.

Τα παραπάνω στοιχεία καταδεικνύουν τη δέσμευσή μας για τη διασφάλιση εργασιακών συνθηκών που προάγουν την ισότητα, την ανάπτυξη και την ευημερία των εργαζομένων μας, ενισχύοντας έτσι τη βιωσιμότητα της εταιρείας μας.

5.1.1 Εκπαίδευση Εργαζομένων

GRI 404-1 «Μέσος όρος ωρών εκπαίδευσης ανά έτος ανά εργαζόμενο»
GRI 403-5 «Εκπαίδευση των εργαζομένων για την υγεία και ασφάλεια στην εργασία»

Η εκπαίδευση και ανάπτυξη δεξιοτήτων είναι θεμελιώδεις αρχές για την επαγγελματική εξέλιξη των εργαζομένων της εταιρείας. Θέτουμε ως στόχο την ανάπτυξη των δεξιοτήτων των εργαζομένων μας, ώστε να μπορούν να ξεχωρίσουν και έξω από το χώρο εργασίας.

Γι' αυτόν τον λόγο, ενισχύουμε πρωτοβουλίες που επικεντρώνονται στην ανάπτυξη των εργαζομένων μας, προσφέροντας εκπαιδευτικές δράσεις και ευκαιρίες για επαγγελματική εξέλιξη. Η εκπαίδευση για την αναβάθμιση των δεξιοτήτων γίνεται με πρωτοβουλία των εργαζομένων, προάγοντας έτσι μια κουλτούρα αυτονομίας και πρωτοβουλίας.



Οι εκπαιδεύσεις περιλαμβάνουν θέματα όπως:

- σεμινάρια ετοιμότητας σε περίπτωση σεισμού ή πυρκαγιάς
- τον προσδιορισμό κινδύνου και τη διερεύνηση συμβάντων για την αποτροπή ατυχημάτων και την εξέταση των ατυχημάτων
- θέματα υγείας και ασφάλειας στην εργασία (BASIC LIFE SUPPORT)

Η παρακάτω ανάλυση των μέσων όρων ωρών εκπαίδευσης των εργαζομένων για το έτος 2023, ανά φύλο και κατηγορία υπαλλήλου, υπογραμμίζει τη δέσμευση της ΚΑΘ στη συνεχή ανάπτυξη δεξιοτήτων για το σύνολο του εργατικού της δυναμικού. Ο μέσος όρος εκπαίδευσης των εργαζομένων για το έτος 2023 παρουσιάζεται παρακάτω:

- 1. Γενικός μέσος όρος:** Μέσος όρος ωρών εκπαίδευσης ανά εργαζόμενο: Συνολικές ώρες εκπαίδευσης / Συνολικός αριθμός υπαλλήλων = 20,5 ώρες
- 2. Ανά φύλο:**
 - Μέσος όρος ωρών εκπαίδευσης ανά γυναίκα: Συνολικές ώρες εκπαίδευσης για γυναίκες / Αριθμός γυναικών = 29,2 ώρες
 - Μέσος όρος ωρών εκπαίδευσης ανά άνδρα: Συνολικές ώρες εκπαίδευσης για άνδρες / Αριθμός ανδρών = 14,4 ώρες
- 3. Ανά φύλο και κατηγορία υπαλλήλου:**
 - Μέσος όρος ωρών εκπαίδευσης για γυναίκες διοικητικούς υπαλλήλους: Συνολικές ώρες εκπαίδευσης για γυναίκες διοικητικούς υπαλλήλους / Συνολικός αριθμός γυναικείων διοικητικών υπαλλήλων = 48,0 ώρες
 - Μέσος όρος ωρών εκπαίδευσης για άνδρες διοικητικούς υπαλλήλους: Συνολικές ώρες εκπαίδευσης για άνδρες διοικητικούς υπαλλήλους / Συνολικός αριθμός ανδρών διοικητικών υπαλλήλων = 32,0 ώρες
 - Μέσος όρος ωρών εκπαίδευσης για το υπόλοιπο γυναικείο προσωπικό: Συνολικές ώρες εκπαίδευσης για το υπόλοιπο προσωπικό (γυναίκες) / Συνολικό αριθμό υπόλοιπου γυναικείου προσωπικού = 13,2 ώρες
 - Μέσος όρος ωρών εκπαίδευσης για υπόλοιπο ανδρικό προσωπικό: Συνολικές ώρες εκπαίδευσης για το υπόλοιπο προσωπικό (άνδρες) / Συνολικό αριθμό υπόλοιπου ανδρικού προσωπικού = 5,6 ώρες

5.1.2 Πολιτική Αποδοχών

GRI 2-21 «Ετήσιος συνολικός δείκτης αποζημίωσης» | **GRI 2-23** «Εταιρικές πολιτικές και δεσμεύσεις» | **GRI 2-24** «Ενσωμάτωση εταιρικών πολιτικών»

Η Πολιτική Αποδοχών της εταιρείας έχει σχεδιαστεί για να προάγει τη δίκαιη, διαφανή και αποδοτική ανταμοιβή των εργαζομένων, συμβάλλοντας στην ευθυγράμμιση των προσωπικών στόχων με τους στρατηγικούς στόχους της επιχείρησης. Σκοπός της πολιτικής είναι να εξασφαλίσει ότι οι αποδοχές αντανακλούν στην απόδοση, στις ικανότητες και τις ευθύνες των εργαζομένων, ενώ ταυτόχρονα προωθεί την ισότητα και τη συμμόρφωση με τις ισχύουσες νομοθετικές διατάξεις. Μέσω ενός συνδυασμού σταθερών και μεταβλητών στοιχείων αποδοχών, η πολιτική αποβλέπει στην προσέλκυση και διατήρηση ικανών στελεχών, διασφαλίζοντας τη μακροπρόθεσμη βιωσιμότητα της εταιρείας.

Η πολιτική αποδοχών στην εταιρεία καθορίζεται βάσει συγκεκριμένων κριτηρίων για διαφορετικές κατηγορίες εργαζομένων. Συγκεκριμένα, για τους υπαλλήλους της εταιρείας ισχύει το ενιαίο

μισθολόγιο. Ο Πρόεδρος του Διοικητικού Συμβουλίου λαμβάνει αποζημίωση, ενώ όσον αφορά τα μέλη του Διοικητικού Συμβουλίου, οι αποδοχές τους καθορίζονται μέσω κυβερνητικών αποφάσεων που λαμβάνονται από τον Μέτοχο της εταιρείας.

Για το έτος 2023, η ετήσια συνολική αναλογία αμοιβής του υψηλότερα αμειβόμενου προσώπου προς το μέσο όρο της συνολικής αμοιβής όλων των εργαζομένων, υπολογίζεται στο 1,83, ενώ η ίδια αναλογία για το 2022 ανήλθε σε 2,07. Αυτή η μείωση αντικατοπτρίζει τα βήματα της εταιρείας προς μια πιο ισότιμη σχέση μεταξύ της αμοιβής των εργαζομένων της ΚΑΘ.

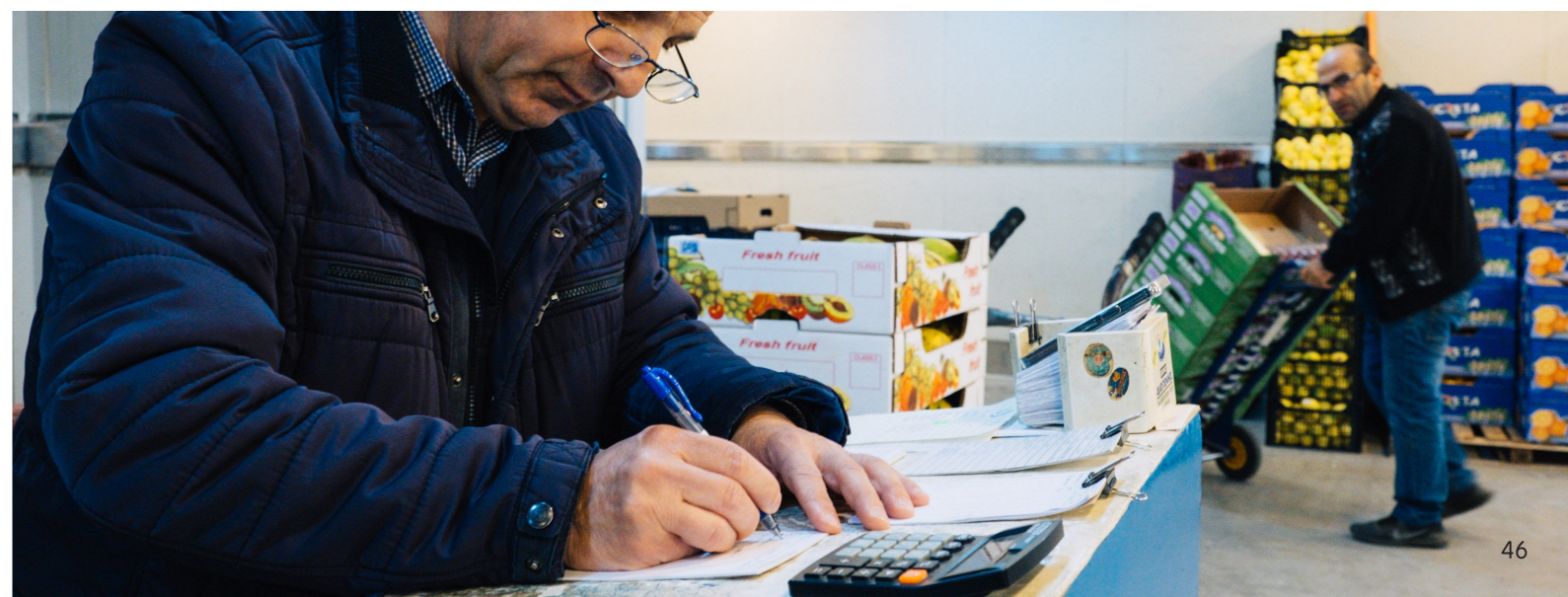
5.2 Υγεία και Ασφάλεια στην Εργασία

GRI 3-3 «Διαχείριση ουσιαστικών θεμάτων» | **GRI 403-8** «Εργαζόμενοι που καλύπτονται από σύστημα διαχείρισης υγείας και ασφάλειας στην εργασία» | **GRI 403-9** «Τραυματισμοί που σχετίζονται με την εργασία» | **GRI 403-10** «Ασθένειες που οφείλονται στην εργασία» | **GRI 410-1** «Ποσοστό προσωπικού ασφαλείας που έχει εκπαιδευθεί στις εταιρικές πολιτικές και διαδικασίες για τα ανθρώπινα δικαιώματα»

Η προστασία της υγείας, της ασφάλειας και της ευημερίας των εργαζομένων αποτελεί κορυφαία προτεραιότητα για την ΚΑΘ, καθώς οι εργαζόμενοι της αποτελούν την βάση της επιτυχίας της εταιρείας σε κάθε πτυχή των επιχειρηματικών της δραστηριοτήτων. Δίνουμε προτεραιότητα στη δημιουργία ενός ασφαλούς περιβάλλοντος για τους εργαζομένους μας, ενθαρρύνοντας παράλληλα την ανοιχτή επικοινωνία και τη συνεργασία.

Η ΚΑΘ έχει αναπτύξει μια ισχυρή στρατηγική για τη διασφάλιση της υγείας και ασφάλειας στην εργασία, η οποία υποστηρίζεται από τη σταθερή δέσμευση της Διοίκησης. Η εταιρεία συνεργάζεται επίσης με το δημόσιο σύστημα υγείας και διαθέτει γιατρό που παρέχεται από το Κέντρο Υγείας Ευόσμου κάθε 15 ημέρες. Όλοι οι εργαζόμενοι της εταιρείας, καθώς και οι μη μισθωτοί εργαζόμενοι, έχουν πλήρη πρόσβαση στο σύστημα υγείας και ασφάλειας, συμπεριλαμβανομένης της πρόσβασης στο ιατρείο του Κέντρου Υγείας Ευόσμου, χωρίς καμία εξαίρεση.

Αξίζει να σημειωθεί πως κατά τη διάρκεια του έτους αναφοράς, δεν καταγράφηκαν τραυματισμοί ή ασθένειες που να συνδέονται με τις εργασιακές δραστηριότητες. Επιπλέον, το 100% του προσωπικού ασφαλείας που απασχολείται από την εταιρεία φύλαξης έχει λάβει επίσημη εκπαίδευση σχετικά με τις πολιτικές και τις ειδικές διαδικασίες του οργανισμού για τα ανθρώπινα δικαιώματα και την εφαρμογή τους στην ασφάλεια.



5.2.1 Πολιτική Υγείας και Ασφάλειας της ΚΑΘ

GRI 2-23 «Εταιρικές πολιτικές και δεσμεύσεις» | GRI 2-24 «Ενσωμάτωση εταιρικών πολιτικών»

Η ΚΑΘ έχει υιοθετήσει πολιτική για την υγεία και την ασφάλεια των εργαζομένων της, η οποία είναι πιστοποιημένη με βάση το πρότυπο ISO 45001:2018. Έχει σχεδιαστεί για να διασφαλίζει την προστασία και ευημερία των εργαζομένων της, καλύπτοντας όλους τους τομείς της καθημερινής εργασίας. Η ΚΑΘ δεσμεύεται στη συνεχή βελτίωση των διαδικασιών της, με στόχο την πρόληψη εργατικών ατυχημάτων και την ενίσχυση της ασφάλειας στο εργασιακό περιβάλλον, ενώ παράλληλα προωθεί την ενεργή συμμετοχή των εργαζομένων στην εφαρμογή των μέτρων ασφαλείας.

Η Πολιτική Υγείας και Ασφάλειας της εταιρείας βασίζεται σε θεμελιώδεις αρχές που στοχεύουν στη διασφάλιση ενός ασφαλούς και υγιούς εργασιακού περιβάλλοντος. Συγκεκριμένα, περιλαμβάνει:

- Δέσμευση της Διοίκησης για την καταλληλότητα και την εφαρμογή της πολιτικής, προκειμένου να διασφαλιστεί η ευθυγράμμιση της με τους στόχους και τις υπηρεσίες της εταιρείας.
- Παροχή πλαισίου για τον καθορισμό μετρήσιμων στόχων Υγείας και Ασφάλειας, με σαφή και συγκεκριμένα κριτήρια, ώστε να διασφαλίζεται η παρακολούθηση της προόδου και η επίτευξη των επιθυμητών αποτελεσμάτων.
- Συνεχής εκπαίδευση, ευαισθητοποίηση και διαβούλευση με τους εργαζομένους, προκειμένου να ενισχυθεί η κουλτούρα ασφάλειας και να επιτευχθούν οι καθορισμένοι στόχοι.
- Συμμόρφωση με τις νομικές απαιτήσεις και τους κανονισμούς που διέπουν την ασφάλεια και την υγεία στην εργασία, με στόχο την πλήρη κάλυψη των υποχρεώσεων της εταιρείας.
- Παροχή ασφαλών εργασιακών συνθηκών για την πρόληψη των εργασιακών ατυχημάτων και τη διασφάλιση ασφαλών συνθηκών εργασίας, δίνοντας προτεραιότητα στην ευημερία του ανθρώπινου δυναμικού.
- Διαρκής βελτίωση του συστήματος Υγείας & Ασφάλειας, σύμφωνα με το πρότυπο ISO 45001:2018, μέσω της συστηματικής παρακολούθησης και αναθεώρησης των διαδικασιών.
- Διαθεσιμότητα και διαφάνεια της Πολιτικής Υγείας και Ασφάλειας, με την κοινοποίησή της προς όλα τα ενδιαφερόμενα μέρη.

Με αυτές τις αρχές, η ΚΑΘ εξασφαλίζει ένα περιβάλλον εργασίας που ανταποκρίνεται στις ανάγκες της ασφάλειας και της ευημερίας όλων των εργαζομένων και συνεργατών της.



5.2.2 Αναθεώρηση Πολιτικής Υγείας & Ασφάλειας και Διαβούλευση με Εργαζομένους

GRI 403-4 «Συμμετοχή των εργαζομένων στη διαβούλευση και επικοινωνία για την υγεία και την ασφάλεια»

Η Πολιτική Υγείας & Ασφάλειας αναθεωρείται και επικαιροποιείται όποτε κρίνεται αναγκαίο, ιδίως σε περιπτώσεις αλλαγών στις δραστηριότητες ή μετά από έκτακτα περιστατικά. Για την υλοποίηση των απαραίτητων αλλαγών, πραγματοποιούνται οι εξής ενέργειες:

- Οι εργαζόμενοι συμμετέχουν στις διαβουλεύσεις για την υγεία και την ασφάλεια στην εργασία, συμβάλλοντας στη λήψη αποφάσεων.
- Ανταλλάσσονται ιδέες και ανησυχίες μεταξύ της Διοίκησης και του προσωπικού για την αντιμετώπιση προβλημάτων.
- Παρέχονται ενημερώσεις που πραγματοποιούνται μέσω συναντήσεων με τον Σύλλογο Υπαλλήλων και προσωπικών αναφορών των εργαζομένων.
- Σε συνεργασία με τον Τεχνικό Ασφάλειας γίνονται προτάσεις από το προσωπικό που βοηθούν στην πρόληψη και μείωση των κινδύνων.

Μέσω αυτών των διαδικασιών, η εταιρεία διασφαλίζει ότι η Πολιτική Υγείας & Ασφάλειας παραμένει επίκαιρη και αποτελεσματική, προωθώντας ένα ασφαλές και υγιές εργασιακό περιβάλλον για όλους τους εργαζομένους. Η δέσμευσή μας στην προληπτική προσέγγιση και τη συνεργασία με το προσωπικό είναι ζωτικής σημασίας για τη συνεχή βελτίωση των συνθηκών εργασίας και την επίτευξη των υψηλότερων προτύπων υγείας και ασφάλειας.



5.2.3 Δέσμευση της Διοίκησης για την Ενίσχυση της Υγείας και Ασφάλειας στην Εργασία

GRI 403-1 «Σύστημα διαχείρισης υγείας και ασφάλειας στην εργασία»

Η ΚΑΘ δίνει προτεραιότητα στην υγεία και την ασφάλεια των εργαζομένων της. Για τον σκοπό αυτό, η Διοίκηση επενδύει σε πρωτοβουλίες που στοχεύουν στη διαρκή βελτίωση των συνθηκών εργασίας και την πρόληψη ατυχημάτων, με απώτερο στόχο την επίτευξη μηδενικών ατυχημάτων. Συγκεκριμένα, η διοίκηση της ΚΑΘ υιοθετεί μια ολοκληρωμένη στρατηγική που δίνει ιδιαίτερη έμφαση σε διάφορες πτυχές για την ενίσχυση του Συστήματος Υγείας και Ασφάλειας στην Εργασία (ΣΔΥΑΕ). Η στρατηγική της ΚΑΘ βασίζεται στις ακόλουθες ενέργειες:

- **Ανάληψη ευθύνης από την Διοίκηση και Στρατηγική Ευθύνη:** Η ευθύνη για την αποτελεσματικότητα του Συστήματος Υγείας και Ασφάλειας Εργασίας (ΣΔΥΑΕ) είναι της Διοίκησης, διασφαλίζοντας έτσι την συμβατότητά της με τις βασικές αρχές της ΚΑΘ, και ευθυγραμμίζοντας το ΣΔΥΑΕ στην λειτουργική δομή της.
- **Υποστήριξη των αρχών του ΣΔΥΑΕ μέσω διάθεσης πόρων, ενημέρωσης ευαισθητοποίησης, και συμμετοχής των εργαζομένων:** Οι απαιτήσεις του ΣΔΥΑΕ ενσωματώνονται στις καθημερινές επιχειρησιακές διαδικασίες της ΚΑΘ μέσω της διάθεσης πόρων για την ομαλή λειτουργία του, της ενημέρωσης του προσωπικού για την σημασία της συμμόρφωσης με τις απαιτήσεις του ΣΔΥΑΕ, και της συμμετοχής των εργαζομένων στην βελτίωση του ΣΔΥΑΕ.
- **Κίνητρα, Στήριξη και Προστασία Προσωπικού:** Προάγεται συνεχώς η καθοδήγηση και η υποστήριξη του προσωπικού, παρέχοντας κίνητρα για την αποτελεσματική εφαρμογή του ΣΔΥΑΕ, και εφαρμόζονται μέτρα για την προστασία των εργαζομένων, ενώ μπορούν να αναφέρουν περιστατικά, κινδύνους και ευκαιρίες για την βελτίωσή του.

Μέσω αυτών των ενεργειών, η εταιρεία δεσμεύεται για τη συνεχή βελτίωση του ΣΔΥΑΕ, ενθαρρύνοντας την καινοτομία και την ανάπτυξη, διασφαλίζοντας την υγεία και την ασφάλεια των εργαζομένων της, την πρόληψη ατυχημάτων και την τήρηση των νομικών απαιτήσεων. Παράλληλα ενισχύει τη συμμετοχή και την ευαισθητοποίηση του προσωπικού σε θέματα υγείας και ασφάλειας.

5.2.4 Στόχοι και Στρατηγικός Σχεδιασμός για την Υγεία και Ασφάλεια στην Εργασία

GRI 403-3 «Υπηρεσίες υγείας στην εργασία» | GRI 403-7 «Πρόληψη και μετριασμός των επιπτώσεων»

Η ΚΑΘ κατανοεί τη σημασία της διατήρησης ενός ασφαλούς εργασιακού περιβάλλοντος και έχει θέσει ως βασική προτεραιότητα την ευημερία των υπαλλήλων της. Έχει θέσει στρατηγικούς στόχους για την επίτευξη της υγείας και ασφάλειας στην εργασία, δίνοντας έμφαση στη συνεχή αναβάθμιση των στόχων Υγείας και Ασφάλειας στην Εργασία, με σκοπό την εξασφάλιση απόλυτης ασφάλειας χωρίς ατυχήματα.

Για την επίτευξη των στόχων αυτών, η εταιρεία λαμβάνει υπόψη:

- **Τις ανάγκες της εταιρείας:** Μέσω της ανάλυσης των τρεχουσών και μελλοντικών αναγκών της εταιρείας και της εξέτασης πληροφοριών σχετικά με τις παρεχόμενες υπηρεσίες.
- **Την ικανοποίηση και συμμετοχή εμπλεκόμενων μερών:** Μέσω της αξιολόγησης του επιπέδου ικανοποίησης των εργαζομένων, συνεργατών, και πελατών.
- **Την ανάλυση εσωτερικού περιβάλλοντος:** Μέσω της εξέτασης των αποτελεσμάτων εσωτερικών επιθεωρήσεων, των συνθηκών και των όρων διαμόρφωσης κανόνων προμηθειών υλικών/ εξοπλισμού και της διαβούλευσης με τους εργαζόμενους και τους εκπροσώπους τους.
- **Την ανάλυση εξωτερικού περιβάλλοντος και διαχείριση κινδύνων:** Μέσω της εξέτασης του εξωτερικού περιβάλλοντος για την αναγνώριση και διαχείριση απειλών και ευκαιριών.

Για την επίτευξη των στόχων αυτών, η εταιρεία έχει εφαρμόσει στρατηγικές δράσεις που προάγουν την ασφάλεια και την υγεία στο εργασιακό περιβάλλον. Πιο συγκεκριμένα, εφαρμόζεται μια ολοκληρωμένη διαδικασία παρακολούθησης και αξιολόγησης των στόχων, τα σχετικά έγγραφα των οποίων είναι ενσωματωμένα στις επιχειρησιακές μας δραστηριότητες. Επιπλέον, έχουν οριστεί υπεύθυνοι, οι οποίοι είναι αρμόδιοι για την παρακολούθηση και την αναφορά της προόδου σχετικά με την υλοποίηση αυτών των στόχων.



5.3 Εξασφάλιση ποιότητας προϊόντων και εξυπηρέτηση πελατών

GRI 3-3 «Διαχείριση ουσιαστικών θεμάτων»

GRI 416-2 «Περιστατικά μη συμμόρφωσης σχετικά με τις επιπτώσεις προϊόντων και υπηρεσιών στην υγεία και ασφάλεια»

Η ΚΑΘ δεσμεύεται για την παροχή προϊόντων υψηλής ποιότητας και την άριστη εξυπηρέτηση των πελατών της, εφαρμόζοντας διαδικασίες και πρακτικές που διασφαλίζουν την ικανοποίηση και την εμπιστοσύνη τους. Η εταιρεία επιδιώκει διαρκώς να διατηρεί υψηλά πρότυπα ποιότητας σε κάθε στάδιο της παραγωγικής διαδικασίας, εφαρμόζοντας αυστηρούς ελέγχους και διαδικασίες πιστοποίησης. Μέσω αυτών των πρακτικών, η εταιρεία στοχεύει στην ενίσχυση της εμπιστοσύνης των πελατών της και στη μακροπρόθεσμη ανάπτυξη.

Ο κύριος επιχειρησιακός στόχος μας είναι η συνεχής αναβάθμιση της ποιότητας και της αξιοπιστίας των υπηρεσιών που προσφέρονται. Απόδειξη της επίτευξης αυτού του στόχου για το 2023, αποτελεί το γεγονός ότι η ΚΑΘ δεν κατέγραψε κανένα περιστατικό μη συμμόρφωσης με κανονισμούς που να οδήγησε σε πρόστιμο, ποινή ή προειδοποίηση, ούτε περιστατικά μη συμμόρφωσης με εθελοντικούς κώδικες, σχετικά με τις επιπτώσεις των προϊόντων και υπηρεσιών στην υγεία και την ασφάλεια.

Γνωρίζοντας ότι τα προϊόντα μας αποτελούν κομμάτι της καθημερινής διατροφής των καταναλωτών μας, υιοθετούμε μια πελατοκεντρική προσέγγιση και προσηλωνόμαστε στη συνεχή βελτίωση της ποιότητας, διασφαλίζοντας ότι πληρούν τις υψηλότερες προδιαγραφές και ανταποκρίνονται στις προσδοκίες τους.

5.3.1 Σύστημα Διαχείρισης και Ποιότητας και Σύστημα Διαχείρισης Ασφάλειας Τροφίμων της ΚΑΘ

Με βάση τα αυστηρά κριτήρια που η ίδια έχει καθορίσει, η ΚΑΘ έχει αναπτύξει το Σύστημα Διαχείρισης Ποιότητας, το οποίο είναι σχεδιασμένο και πιστοποιημένο σύμφωνα με το Διεθνές Πρότυπο ΕΛΟΤ EN ISO 9001:2015. Αυτό το σύστημα διασφαλίζει ότι όλες οι διαδικασίες της εταιρείας, από την παραγωγή έως την εξυπηρέτηση πελατών, πληρούν τα υψηλότερα πρότυπα ποιότητας. Η εταιρεία εφαρμόζει αυστηρές διαδικασίες ελέγχου και αξιολόγησης σε κάθε στάδιο της παραγωγής και των λειτουργιών της. Μέσω αυτού του πιστοποιημένου συστήματος, η ΚΑΘ επιδιώκει τη διαρκή αναβάθμιση της ποιότητας των προϊόντων και υπηρεσιών της, διασφαλίζοντας την ικανοποίηση των πελατών και την τήρηση των κανονιστικών απαιτήσεων.

Μέσα από την εφαρμογή του Συστήματος Διαχείρισης Ποιότητας, η εταιρεία επιδιώκει:

- **Την ανάπτυξη και την βελτίωση των διαδικασιών της:** Η ΚΑΘ δεσμεύεται στη διαρκή αναβάθμιση των λειτουργιών της μέσω της εξέλιξης και του καθορισμού των διαδικασιών του Συστήματος. Αυτή η συνεχής προσπάθεια για βελτίωση διασφαλίζει την αποτελεσματικότητα και την αποδοτικότητα στις επιχειρησιακές διαδικασίες, συμβάλλοντας στη συνολική ανάπτυξη της εταιρείας. Τέλος, η διασφάλιση σύγχρονων εγκαταστάσεων και υποδομών είναι κρίσιμη για την ομαλή και αδιάλειπτη διακίνηση των προϊόντων, διασφαλίζοντας έτσι την ποιότητα και την ασφάλεια σε κάθε στάδιο της παραγωγικής διαδικασίας.

- **Τον υγιή ανταγωνισμό και την συνεργασία:** Η ΚΑΘ προάγει την τήρηση των αρχών του δίκαιου και υγιούς ανταγωνισμού για την ομαλή λειτουργία της αγοράς. Η διαφάνεια και η ηθική είναι θεμελιώδεις αξίες που ενισχύουν τη σχέση εμπιστοσύνης με τους πελάτες και τους συνεργάτες μας. Παράλληλα, η συνεργασία μεταξύ διοίκησης, εργαζομένων και χρηστών της αγοράς είναι ζωτικής σημασίας προκειμένου να διασφαλιστεί η βελτίωση των υπηρεσιών και η ανταπόκριση στις ανάγκες των πελατών, δημιουργώντας ένα συνεργατικό περιβάλλον που ενθαρρύνει την καινοτομία και τη συνεχή εξέλιξη.
- **Την ποιότητα και υγιεινή των προϊόντων της:** Για τη διασφάλιση της ποιότητας και της υγιεινής των προϊόντων, η ΚΑΘ διενεργεί δειγματοληπτικούς ελέγχους σύμφωνα με την Εθνική και Ευρωπαϊκή Νομοθεσία. Αυτοί οι έλεγχοι είναι απαραίτητοι για την αξιολόγηση και την εξασφάλιση της συμμόρφωσης με τα πρότυπα ποιότητας, διασφαλίζοντας έτσι ότι τα προϊόντα που προσφέρει η εταιρεία πληρούν τις υψηλότερες απαιτήσεις ασφαλείας και ποιότητας.
- **Την ορθή διαχείριση πόρων και επενδύσεων:** Η ΚΑΘ επιδιώκει τη συνετή αξιοποίηση των πόρων της, με σκοπό την ενίσχυση της αποδοτικότητας των διαδικασιών της. Μέσω στρατηγικών επενδύσεων, επιδιώκει τη μεγιστοποίηση της απόδοσης του επενδεδυμένου κεφαλαίου, με στόχο την επίτευξη της βιώσιμης ανάπτυξης και την ενίσχυση της χρηματοοικονομικής ευρωστίας της εταιρείας. Η προσοχή στη διαχείριση πόρων συμβάλλει στη σταθερότητα και την ανθεκτικότητα της ΚΑΘ στην αγορά.
- **Την ενημέρωση και τον εκσυγχρονισμό:** Η ΚΑΘ κατανοεί τη σημασία της ενημέρωσης όλων των συμμετεχόντων στην αλυσίδα παραγωγής, εμπορίας και κατανάλωσης. Η ακριβής πληροφόρηση και η συμβολή της στην εκσυγχρονιστική διαδικασία είναι κρίσιμη για την επιτυχία και την ανάπτυξη του τομέα. Μέσω αυτής της ενημέρωσης, η εταιρεία διασφαλίζει ότι όλοι οι εμπλεκόμενοι έχουν πρόσβαση στις απαραίτητες πληροφορίες και εργαλεία για να προσαρμοστούν στις εξελίξεις της αγοράς.

Η πολιτική ποιότητας ανανεώνεται τακτικά, προκειμένου να αντανακλά στις εξελίξεις της αγοράς και τις μεταβαλλόμενες ανάγκες των πελατών, διασφαλίζοντας έτσι τη συνεχιζόμενη βελτίωση και αποτελεσματικότητα των διαδικασιών της εταιρείας. Με αυτές τις ενέργειες, η ΚΑΘ επιδιώκει να παραμείνει πρωτοπόρος στον τομέα της, διασφαλίζοντας την αριστεία σε κάθε πτυχή της παραγωγής και διακίνησης των προϊόντων της, ενώ παράλληλα συμβάλλει στη διαμόρφωση ενός βιώσιμου και υπεύθυνου επιχειρηματικού περιβάλλοντος.

Επιπλέον, για να διασφαλιστεί η μέγιστη ποιότητα και ασφάλεια στα προϊόντα μας, η ΚΑΘ έχει αναπτύξει το Σύστημα Διαχείρισης Ασφάλειας Τροφίμων σύμφωνα με το Πρότυπο ISO 22000:2018, για την Προσφορά Υπηρεσιών και Υποδομών στη Διαχείριση και Εμπορία Κρεάτων. Με αυτόν τον τρόπο, διατηρούμε υψηλά πρότυπα ποιότητας και αξιοπιστίας στα προϊόντα μας, τηρώντας αυστηρές διαδικασίες και πρότυπα που καλύπτουν όλες τις φάσεις της παραγωγής και της διακίνησης τροφίμων.



5.3.2 Ο Ρόλος της Διοίκησης στην Διασφάλιση της Λειτουργίας των Συστημάτων Διαχείρισης

Η Διοίκηση διαδραματίζει κρίσιμο ρόλο στην αποτελεσματική λειτουργία των Συστημάτων Διαχείρισης, εξασφαλίζοντας ότι οι διαδικασίες και οι στρατηγικές που έχουν καθοριστεί είναι σωστά υλοποιημένες και εναρμονισμένες με τους στόχους της επιχείρησης. Με την ενεργή συμμετοχή και δέσμευσή της, η Διοίκηση ενισχύει την κουλτούρα ποιότητας, προωθώντας τη συμμόρφωση με τις προδιαγραφές και τα πρότυπα που επιβάλλονται από τις αρχές. Παράλληλα, η Διοίκηση έχει την ευθύνη να παρέχει τους απαραίτητους πόρους και την υποστήριξη που απαιτείται για την αδιάλειπτη βελτίωση των διαδικασιών και την επίτευξη υψηλών επιπέδων ικανοποίησης των πελατών. Μέσω της συνεχούς αξιολόγησης και αναθεώρησης των συστημάτων διαχείρισης, η Διοίκηση διασφαλίζει ότι η επιχείρηση παραμένει ανταγωνιστική και προσαρμόζεται στις μεταβαλλόμενες ανάγκες της αγοράς.

Η Διοίκηση αναλαμβάνει πρωταγωνιστικό ρόλο στην εγγύηση της ποιότητας και της ασφάλειας των προϊόντων μας, μέσω μιας σειράς στρατηγικών δράσεων:

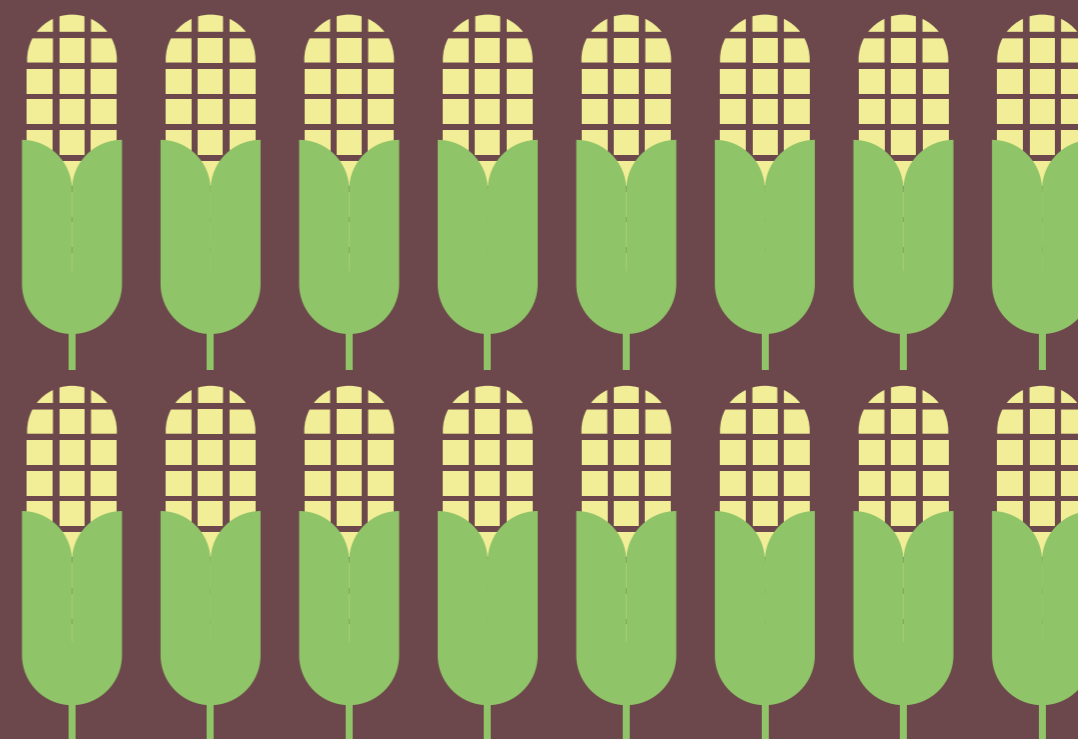
- **Εγγύηση της άριστης κατάστασης των εγκαταστάσεων και του εξοπλισμού:** Διασφαλίζει ότι όλες οι υποδομές και ο εξοπλισμός πληρούν τα υψηλότερα πρότυπα συντήρησης.
- **Διαρκής επένδυση στην κατάρτιση, ενημέρωση και εκπαίδευση των εργαζομένων:** Προωθεί την ασφάλεια τροφίμων με εκπαιδευτικά προγράμματα που εστιάζουν στην εφαρμογή σωστών πρακτικών σε κάθε ενέργεια.
- **Συμμόρφωση με τη νομοθεσία και τις εποπτικές αρχές:** Διασφαλίζει ότι όλες οι διαδικασίες μας τηρούν τις ισχύουσες νομικές απαιτήσεις και κανονισμούς.
- **Συνεχής αξιολόγηση και βελτίωση της αποδοτικότητας:** Εφαρμόζει τακτικούς ελέγχους για να αξιολογούμε και να βελτιώνουμε τις διαδικασίες μας και το σύστημα ασφάλειας τροφίμων.
- **Καθορισμός μετρήσιμων στόχων:** Θέτει σαφείς και μετρήσιμους στόχους σε επιχειρησιακό και λειτουργικό επίπεδο, με συνεχή παρακολούθηση της προόδου.
- **Παροχή απαραίτητων πόρων:** Εξασφαλίζει τους πόρους που απαιτούνται για την απρόσκοπτη, αποδοτική και αποτελεσματική λειτουργία της εταιρείας.
- **Επιτήρηση και αξιολόγηση κρίσιμων παραμέτρων:** Πραγματοποιεί μέτρηση και αξιολόγηση παραμέτρων που είναι κρίσιμες για την εξασφάλιση της ποιότητας και της ασφάλειας των υπηρεσιών μας.
- **Διάθεση προϊόντων που πληρούν τις απαιτούμενες προδιαγραφές:** Βεβαιώνει ότι όλα τα προϊόντα συμμορφώνονται με τις απαραίτητες προδιαγραφές ασφαλείας και ποιότητας, τόσο των πελατών όσο και των αρμόδιων αρχών.
- **Αποτελεσματική διαχείριση επικοινωνιών:** Διαχειρίζεται τόσο τις εσωτερικές όσο και τις εξωτερικές επικοινωνίες, με στόχο την αποτελεσματική ανταπόκριση στα παράπονα των πελατών και τη διατήρηση θετικών σχέσεων με ενδιαφερόμενους φορείς.

Η διαρκής δέσμευση της Διοίκησης για τη διασφάλιση της ποιότητας και της ασφάλειας των προϊόντων μας είναι θεμελιώδης για την επιτυχία μας. Μέσω στρατηγικών δράσεων και ενεργής συμμετοχής, διασφαλίζουμε τη συμμόρφωση με τις νομικές απαιτήσεις και τη δημιουργία ενός ασφαλούς εργασιακού περιβάλλοντος. Με αυτήν την προσέγγιση, επιδιώκουμε να χτίσουμε σχέσεις εμπιστοσύνης με τους πελάτες μας και να υποστηρίξουμε τη βιώσιμη ανάπτυξη της επιχείρησής μας.



6

Εταιρική διακυβέρνηση



6 Εταιρική διακυβέρνηση

Η ΚΑΘ δεσμεύεται να εφαρμόζει υπεύθυνες πρακτικές που εξασφαλίζουν τη διαφάνεια σε όλες τις λειτουργίες της. Με γνώμονα τις αξίες μας και τις βέλτιστες πρακτικές της αγοράς, δεσμευόμαστε να ενισχύσουμε τη σχέση εμπιστοσύνης με τον μέτοχο, τους πελάτες και τις τοπικές κοινότητες, σε κάθε πτυχή της επιχειρηματικής μας λειτουργίας. Μέσω της αποτελεσματικής εταιρικής διακυβέρνησης, προωθούμε τη λήψη αποφάσεων που ανταποκρίνονται στις προσδοκίες των ενδιαφερομένων μερών και συμβάλλουν στην αειφόρο ανάπτυξη της εταιρείας μας.

Η ΚΑΘ θέτει ως προτεραιότητα την υιοθέτηση ενός οργανωμένου συστήματος λειτουργίας με ξεκάθαρους κανόνες και αρχές. Εφαρμόζει πολιτικές και διαδικασίες που είναι σύμφωνες με τις νομικές διατάξεις της ελληνικής και ευρωπαϊκής νομοθεσίας, ενώ παράλληλα αποσκοπεί στην υπέρβαση αυτών, εφαρμόζοντας πρακτικές που προάγουν τη συνεχή βελτίωση και ενισχύουν την εταιρική αξιοπιστία. Με αυτόν τον τρόπο, ενισχύουμε το εταιρικό προφίλ της εταιρείας, διασφαλίζοντας τη διαφάνεια και την αυτονομία σε όλες τις διαδικασίες διοίκησης και ελέγχου.

6.1 Διοικητική Δομή

GRI 2-9 «Δομή και σύσταση διακυβέρνησης» | **GRI 2-10** «Υποψηφιότητα και επιλογή του ανώτατου οργάνου διακυβέρνησης» | **GRI 2-11** «Πρόεδρος του ανώτατου οργάνου διακυβέρνησης» | **GRI 2-13** «Ανάθεση αρμοδιοτήτων διαχείρισης επιπτώσεων» | **GRI 2-14** «Ρόλος του ανώτατου οργάνου διακυβέρνησης στην υποβολή εκθέσεων βιώσιμης ανάπτυξης» | **GRI 2-16** «Επικοινωνία κρίσιμων ζητημάτων» | **GRI 2-17** «Συλλογική γνώση του ανώτατου οργάνου διακυβέρνησης» | **GRI 2-18** «Αξιολόγηση της απόδοσης του ανώτατου οργάνου διακυβέρνησης» | **GRI 405-1** «Ποσοστά σύνθεσης των οργάνων διοίκησης ως προς το φύλο, την ηλικιακή ομάδα και άλλους δείκτες διαφορετικότητας»

Στην ΚΑΘ, πιστεύουμε πως μια ισχυρή και καλά οργανωμένη διοικητική δομή, διασφαλίζει ότι οι αποφάσεις μας λαμβάνονται με διαφάνεια και ακεραιότητα. Γι' αυτό, βασικός στόχος μας είναι η διατήρηση μιας στιβαρής και ξεκάθαρης διοικητικής δομής, καθώς αυτή αποτελεί το θεμέλιο για την αποτελεσματική λειτουργία της εταιρείας και την επίτευξη των στρατηγικών μας στόχων. Έτσι, εξασφαλίζουμε τη διαρκή ενδυνάμωση της θέσης μας στην αγορά και τη βιώσιμη ανάπτυξη της εταιρείας.

Στο πλαίσιο αυτής της δέσμευσης για συνεχή εξέλιξη, για το έτος 2023 πραγματοποιήθηκε εκπαίδευση με θέμα τη βιώσιμη ανάπτυξη από εξωτερικό σύμβουλο, υπογραμμίζοντας την προσήλωσή μας στην αναβάθμιση και τον εκσυγχρονισμό των γνώσεων του ανθρώπινου δυναμικού μας. Επιπλέον, αξίζει να σημειωθεί πως η διοικητική δομή της ΚΑΘ ελέγχεται από ορκωτούς ελεγκτές, γεγονός που επιβεβαιώνει τη δέσμευσή της για διαφάνεια και υπευθυνότητα, ενισχύοντας έτσι την στρατηγική της για βιωσιμότητα και υπεύθυνη επιχειρηματική πρακτική.

Το Διοικητικό Συμβούλιο είναι το ανώτατο διοικητικό όργανο που λαμβάνει στρατηγικές αποφάσεις, ενώ ο Πρόεδρος είναι υπεύθυνος για την προεδρία του συμβουλίου. Ο Διευθύνων Σύμβουλος είναι υπεύθυνος για τη διαχείριση και την καθημερινή λειτουργία του οργανισμού, καθώς και για την εφαρμογή των στρατηγικών αποφάσεων του Διοικητικού Συμβουλίου. Ο διαχωρισμός των παραπάνω αρμοδιοτήτων ενισχύει τη διαφάνεια και τη λογοδοσία, προάγοντας τη βέλτιστη εταιρική διακυβέρνηση και τη βιώσιμη ανάπτυξη της ΚΑΘ.

Το Διοικητικό Συμβούλιο απαρτίζεται από 9 μέλη, εκ των οποίων τα 8 μέλη είναι άνδρες και το 1 μέλος είναι γυναίκα. Οκτώ από τα μέλη του Διοικητικού Συμβουλίου, ένας εκ των οποίων είναι ο Πρόεδρος, αποτελούν μη εκτελεστικά μέλη, με ένα μέλος να είναι εκτελεστικό. Η θητεία των μελών είναι εξαετής, διασφαλίζοντας την ανανέωση της διοίκησης και την ενσωμάτωση νέων ιδεών, με στόχο την αποτελεσματική διαχείριση και επίτευξη των στρατηγικών στόχων της εταιρείας.

Όσον αφορά τον τρόπο διορισμού των μελών του Διοικητικού Συμβουλίου, τα 6 μέλη διορίζονται με απόφαση της Γενικής Συνέλευσης του μετόχου της ΚΑΘ, εκ των οποίων το ένα είναι προτεινόμενο από το Υπουργείο Οικονομικών, ενώ δύο μέλη προέρχονται από τους συνδέσμους εμπόρων που δραστηριοποιούνται στην ΚΑΘ, και ορίζονται μέσω των δικών τους διαδικασιών. Τέλος, 1 μέλος είναι ο εκπρόσωπος των εργαζομένων, ο οποίος εκλέγεται μέσω αρχαιρεσιών. Οι προσλήψεις όλων των ανώτερων διοικητικών στελεχών γίνονται μέσω ΑΣΕΠ. Τα μέλη του Διοικητικού Συμβουλίου αξιολογούνται με ανεξάρτητο τρόπο, από εξωτερική εταιρεία σε ετήσια βάση.

Η σύνθεση του Διοικητικού Συμβουλίου της ΚΑΘ διαμορφώνεται ως εξής:

Όνοματεπώνυμο	Ιδιότητα	
Θεόδωρος Παπαδόπουλος	Πρόεδρος	Μη Εκτελεστικό Μέλος
Αντώνιος Μπούρης	Διευθύνων Σύμβουλος	Εκτελεστικό Μέλος
Ματρώνα (Ρόνα) Μαργιολάκη	Μέλος Δ.Σ.- Πρόεδρος της Επιτροπής Ελέγχου	Ανεξάρτητο Μη Εκτελεστικό Μέλος
Παναγιώτης Μαγκάς	Μέλος Δ.Σ. - Μέλος της Επιτροπής Ελέγχου	Ανεξάρτητο Μη Εκτελεστικό Μέλος
Βασίλειος Χάιτας	Μέλος Δ.Σ.	Ανεξάρτητο Μη Εκτελεστικό Μέλος
Αθανάσιος Καζάνας	Μέλος Δ.Σ., Εκπρόσωπος του Υπ. Οικονομικών - Μέλος της Επιτροπής Ελέγχου	Μη Εκτελεστικό Μέλος
Δημήτριος Λιάπης	Μέλος Δ.Σ., Εκπρόσωπος των εργαζομένων	Μη Εκτελεστικό Μέλος
Ιωάννης Χαραλαμπίδης	Μέλος Δ.Σ., Εκπρόσωπος Συνδέσμου Εμπόρων Λαχαναγοράς	Μη Εκτελεστικό Μέλος
Ιωάννης Τσέρνος	Μέλος Δ.Σ., Εκπρόσωπος της Ένωσης Εμπόρων Κρέατος	Μη Εκτελεστικό Μέλος

Στον παρακάτω πίνακα παρουσιάζονται τα στοιχεία που σχετίζονται με τη δομή του Διοικητικού Συμβουλίου:

Φύλο	Σύνολο Μελών Δ.Σ.	Ποσοστό Μελών Δ.Σ.
Γυναίκες	8	88.89%
Άνδρες	1	11.11%
Σύνολο	9	100%

Φύλο	Σύνολο Μελών Δ.Σ	< 30 ετών	30 έως 50 ετών	> 50 ετών	Ποσοστό < 30	Ποσοστό 30-50	Ποσοστό > 50
Γυναίκες	1	0	1	0	0%	100%	0%
Άνδρες	8	0	0	8	0%	0%	100%
Σύνολο	9	0	1	8	0%	11.11%	88.89%

Αξίζει να σημειωθεί ότι στο Διοικητικό Συμβούλιο δεν υπάρχουν μέλη που να συνδέονται με οικογενειακούς δεσμούς. Επιπλέον, σε ό,τι αφορά τα θέματα βιωσιμότητας, το Διοικητικό Συμβούλιο ενημερώνεται σε τριμηνιαία βάση μέσω εκθέσεων για συγκεκριμένους βασικούς δείκτες απόδοσης, προκειμένου να διασφαλιστεί η συνεχής βελτίωση των επιδόσεων του οργανισμού στους εν λόγω τομείς. Ο Διευθύνων Σύμβουλος έχει οριστεί υπεύθυνος για τη διαχείριση των επιπτώσεων του οργανισμού στην οικονομία, το περιβάλλον και την κοινωνία, και ενημερώνεται μέσω συναντήσεων και αναφορών για τυχόν κρίσιμα ζητήματα που προκύπτουν.

6.1.1 Επιτροπή Ελέγχου και Κινδύνων

GRI 2-9 «Δομή και σύσταση διακυβέρνησης»

Η Επιτροπή Ελέγχου και Κινδύνων της ΚΑΘ παίζει καθοριστικό ρόλο στη διασφάλιση της ακεραιότητας και της διαφάνειας των οικονομικών διαδικασιών της εταιρείας. Είναι τριμελής και απαρτίζεται από μία γυναίκα και δύο άνδρες, οι οποίοι είναι μέλη του Διοικητικού Συμβουλίου. Η θητεία τους διαρκεί όσο και αυτή του Διοικητικού Συμβουλίου, και υπάρχει η δυνατότητα ανανέωσης, διασφαλίζοντας έτσι τη συνέχεια και την εμπειρία στις διαδικασίες ελέγχου. Η σύνθεση της Επιτροπής Ελέγχου και Κινδύνων της ΚΑΘ έχει ως εξής:

Όνοματεπώνυμο	Ιδιότητα
Ματρώνα (Ρώνα) Μαργιολάκη	Πρόεδρος της Επιτροπής Ελέγχου
Παναγιώτης Μαγκάς	Μέλος της Επιτροπής Ελέγχου
Αθανάσιος Καζάνας	Μέλος της Επιτροπής Ελέγχου - Εκπρόσωπος του Υπ. Οικονομικών



6.1.2 Εταιρικό Οργανόγραμμα

GRI 2-9 «Δομή και σύσταση διακυβέρνησης»

Το εταιρικό οργανόγραμμα της ΚΑΘ προσφέρει μια καθαρή εικόνα της δομής και των ρόλων εντός της επιχείρησης, διευκολύνοντας την αποτελεσματική επικοινωνία και συνεργασία μεταξύ των διαφόρων τμημάτων. Μέσα από μια καλά οργανωμένη ιεραρχία, το οργανόγραμμα αναδεικνύει τις σχέσεις και τις ευθύνες των εργαζομένων, συμβάλλοντας σημαντικά στη συνεχή ανάπτυξη και στην ενίσχυση της εταιρικής ταυτότητας. Τα τμήματα της εταιρείας λειτουργούν συντονισμένα υπό την καθοδήγηση του Διευθύνοντα Συμβούλου, επιταχύνοντας τη λήψη αποφάσεων και την υλοποίηση των στρατηγικών στόχων της. Αυτή η δομή επιτρέπει στην ΚΑΘ να παραμένει ευέλικτη και προσαρμοστική στις συνεχώς μεταβαλλόμενες συνθήκες της αγοράς, εξασφαλίζοντας ταυτόχρονα ότι οι εργαζόμενοι είναι ενημερωμένοι για τις προσδοκίες και τους στόχους της επιχείρησης. Με αυτόν τον τρόπο, η ΚΑΘ διατηρεί υψηλά επίπεδα ποιότητας και αξιοπιστίας στα προϊόντα και τις υπηρεσίες της.

Τα τμήματα της ΚΑΘ λειτουργούν υπό την ευθύνη του Διευθύνοντα Συμβούλου και περιλαμβάνουν τα εξής:



**Τμήμα
Εποπτείας
& Εμπορίου**



**Τμήμα
Οικονομικών
Υπηρεσιών**



**Τμήμα
Διοικητικών
Υπηρεσιών**

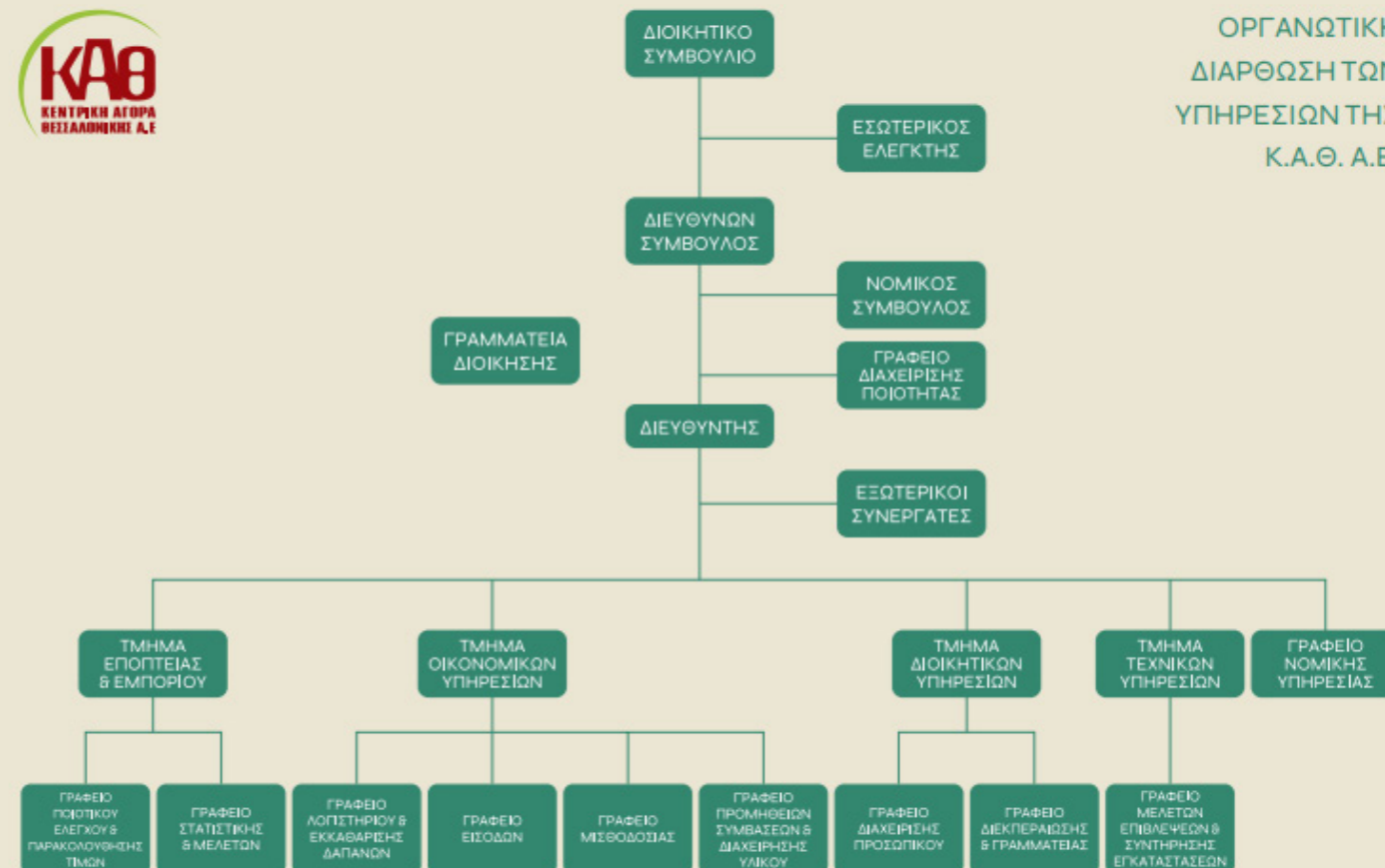


**Τμήμα
Τεχνικών
Υπηρεσιών**



**Γραφείο
Νομικής
Υπηρεσίας**

Αυτή η διάρθρωση υποστηρίζει την αποδοτικότητα και τη στρατηγική κατεύθυνση της ΚΑΘ, συνεισφέροντας στην επίτευξη των επιχειρηματικών της στόχων και στην ενίσχυση της θέσης της στην αγορά.



6.2 Κανονιστική συμμόρφωση

GRI 3-3 «Διαχείριση ουσιαστικών θεμάτων»
GRI 2-27 «Συμμόρφωση με νόμους και κανονισμούς»

Η κανονιστική συμμόρφωση αποτελεί ακρογωνιαίο λίθο της επιχειρηματικής μας δραστηριότητας, και η ΚΑΘ παραμένει αφοσιωμένη στις θεμελιώδεις αρχές και αξίες που καθοδηγούν κάθε πτυχή της λειτουργίας της. Με διαρκή προτεραιότητα τη διασφάλιση της συμμόρφωσης, η εταιρεία λειτουργεί με διαφάνεια, ακεραιότητα, αξιοκρατία, κοινωνική λογοδοσία και χρηστή διοίκηση, ενσωματώνοντας αυτές τις αξίες σε όλες τις πτυχές της εταιρικής διακυβέρνησης.

Για να επιτύχουμε αυτόν τον στόχο, η ΚΑΘ έχει αναπτύξει ένα ολοκληρωμένο Σύστημα Κανονιστικής Συμμόρφωσης, το οποίο διασφαλίζει την έγκαιρη και συνεχή συμμόρφωση με τους κανονισμούς. Μέσω αυτού του συστήματος, προλαμβάνουμε, εντοπίζουμε και αντιμετωπίζουμε αποτελεσματικά όλα τα ζητήματα που αφορούν κανονιστική, νομοθετική και ηθική συμμόρφωση. Επιπλέον, ο Διευθύνων Σύμβουλος διαδραματίζει καθοριστικό ρόλο στη διαχείριση των επιπτώσεων της εταιρείας στην οικονομία, το περιβάλλον και την κοινωνία, καθοδηγώντας τις πολιτικές και τις πρωτοβουλίες με βάση τις αρχές και τις αξίες της εταιρείας. Μέσω αυτής της ηγεσίας, διασφαλίζεται ότι όλες οι επιχειρηματικές δραστηριότητες της ΚΑΘ ευθυγραμμίζονται με τους στόχους βιώσιμης ανάπτυξης και κοινωνικής υπευθυνότητας. Ως απόδειξη της δέσμευσής μας, δεν υπήρξε κανένα περιστατικό μη συμμόρφωσης με τους νόμους και κανονισμούς κατά την περίοδο αναφοράς.



6.2.1 Πολιτικές, διαδικασίες και πιστοποιήσεις

GRI 2-23 «Εταιρικές πολιτικές και δεσμεύσεις» | **GRI 2-24** «Ενσωμάτωση εταιρικών πολιτικών» | **GRI 205-2** «Επικοινωνία και κατάρτιση σχετικά με πολιτικές και διαδικασίες κατά της διαφθοράς» | **GRI 207-1** «Προσέγγιση της φορολογίας»

Η εταιρική διακυβέρνηση της ΚΑΘ αποτελεί θεμέλιο για τη βιώσιμη ανάπτυξη, εφαρμόζοντας ένα σύνολο πολιτικών, διαδικασιών και πιστοποιήσεων που διασφαλίζουν τη συμμόρφωση με κανονισμούς και πρότυπα ποιότητας σε όλα τα επίπεδα της λειτουργίας της. Αυτές οι πολιτικές αποτελούν τον πυρήνα της εταιρικής διακυβέρνησης και εξασφαλίζουν ότι η εταιρεία λειτουργεί με διαφάνεια, ακεραιότητα και υπευθυνότητα. Η ΚΑΘ ακολουθεί τη φορολογική πολιτική της πολιτείας, ενισχύοντας τη δέσμευσή της για συμμόρφωση με τις ισχύουσες φορολογικές ρυθμίσεις. Οι οικονομικές καταστάσεις της ΚΑΘ συντάσσονται σύμφωνα με τα Διεθνή Λογιστικά Πρότυπα (ΔΛΠ), διασφαλίζοντας τη διαφάνεια και την αξιοπιστία της οικονομικής μας πληροφόρησης. Μέσω αυτών των διαδικασιών, η εταιρεία επιδιώκει τη συνεχή βελτίωση και τη διατήρηση των υψηλότερων προτύπων σε κάθε πτυχή της επιχειρηματικής της δραστηριότητας. Η εταιρεία ακολουθεί τις παρακάτω πολιτικές, που εγγυώνται μια ξεκάθαρη, διαφανή και συντονισμένη προσέγγιση στη λειτουργία της:

ΠΛΑΙΣΙΟ ΚΑΝΟΝΙΣΤΙΚΗΣ ΣΥΜΜΟΡΦΩΣΗΣ ΠΟΛΙΤΙΚΗΣ / ΚΑΝΟΝΙΣΜΟΙ / ΟΔΗΓΙΕΣ ΤΗΣ ΚΑΘ	
1	Κώδικας Δεοντολογίας και Επαγγελματικής Συμπεριφοράς
2	Οδηγία Πρόληψης, Εντοπισμού και Διαχείρισης Καταστάσεων Σύγκρουσης Συμφερόντων
3	Πολιτική κατά της Βίας και της Παρενόχλησης στην Εργασία
4	Πολιτική Αναφορών
5	Πολιτική Καταπολέμησης της Διαφθοράς και Δωροδοκίας
6	Πολιτική Δέουσας Επιμελείας Τρίτων Μερών
7	Κανονισμός Προμηθειών
8	Πολιτική Χορηγιών και Δωρεών
9	Πολιτική Υγείας και Ασφάλειας
10	Πολιτική Δώρων και Φιλοξενίας
11	Πολιτική Ασφάλειας Τροφίμων
12	Πολιτική Ποιότητας
13	Πολιτική Χορηγιών και Δωρεών
14	Ειδικός Κανονισμός Λειτουργίας Λαχαναγοράς - Κρεαταγοράς ΚΑΘ Α.Ε

Παράλληλα, οι πιστοποιήσεις που έχει λάβει η ΚΑΘ επιβεβαιώνουν τη δέσμευσή της για την παροχή υπηρεσιών και προϊόντων υψηλής ποιότητας, με σεβασμό προς το περιβάλλον και την κοινωνία. Όλα τα μέλη του Διοικητικού Συμβουλίου έχουν λάβει γνώση των πολιτικών, διασφαλίζοντας ότι η στρατηγική και οι διαδικασίες της εταιρείας είναι πλήρως κατανοητές και υποστηριζόμενες.

Επιπλέον, η ΚΑΘ έχει υιοθετήσει τις παρακάτω πολιτικές, ευθυγραμμισμένες με πρότυπα ISO, οι οποίες ενισχύουν τη δέσμευσή της για πλήρη κανονιστική συμμόρφωση και διασφαλίζουν τη συνεχή ευθυγράμμιση με τα ισχύοντα πρότυπα και κανονισμούς:

Πολιτικές Κανονιστικής Συμμόρφωσης Ευθυγραμμισμένες με ISO

Πολιτική Ασφάλειας Τροφίμων ISO 22000:2018

Πολιτική Ποιότητας ISO 9001:2015

Πολιτική Υγείας & Ασφάλειας ISO 45001:2018

Οι πολιτικές της ΚΑΘ είναι αναρτημένες στην ιστοσελίδα της εταιρείας και κοινοποιούνται στο προσωπικό είτε με email είτε σε έντυπη μορφή (hard copy).

6.2.2 Σύγκρουση Συμφερόντων και Πλαίσιο Κανονιστικής Συμμόρφωσης

GRI 2-15 «Διαδικασίες που εφαρμόζονται ώστε να αποφεύγεται / διαχειρίζεται πιθανή σύγκρουση συμφερόντων»

Η διαχείριση των συγκρούσεων συμφερόντων αποτελεί έναν κρίσιμο παράγοντα για τη διασφάλιση της ακεραιότητας και της διαφάνειας στη λειτουργία της ΚΑΘ. Για τον λόγο αυτό, έχει εγκριθεί από το Διοικητικό Συμβούλιο και εφαρμόζεται η Πολιτική Αποφυγής Σύγκρουσης Συμφερόντων, η οποία εφαρμόζεται τόσο για τα μέλη του Διοικητικού Συμβουλίου όσο και για τα υπόλοιπα στελέχη, τους εργαζόμενους και τους συνεργάτες της ΚΑΘ. Σκοπός της πολιτικής αυτής είναι να αναγνωρίσει, να προλάβει και να επιλύσει καταστάσεις όπου τα προσωπικά συμφέροντα των εργαζομένων ή των μελών του Διοικητικού Συμβουλίου μπορεί να έρχονται σε αντίθεση με τα συμφέροντα της εταιρείας.

Επιπλέον, η παρακολούθηση, η αξιολόγηση και η συνεχής βελτίωση του Πλαισίου Κανονιστικής Συμμόρφωσης αποτελούν βασικές διαδικασίες για τη διασφάλιση της υπεύθυνης και διαφανούς λειτουργίας της ΚΑΘ. Μέσω αυτών των διαδικασιών, η εταιρεία επιδιώκει να εντοπίζει έγκαιρα τυχόν ζητήματα συμμόρφωσης, να αξιολογεί την αποτελεσματικότητα των υφιστάμενων πολιτικών και να εισάγει βελτιώσεις που ενισχύουν την ευθυγράμμιση της με τους ισχύοντες κανονισμούς. Αυτή η προσέγγιση διασφαλίζει ότι η ΚΑΘ παραμένει σε απόλυτη συμμόρφωση με τις κανονιστικές απαιτήσεις, ενώ παράλληλα προωθεί τη συνεχή εξέλιξη των εσωτερικών της διαδικασιών.

Για να επιτευχθούν αποτελεσματικά οι διαδικασίες αυτές, έχει οριστεί ο Υπεύθυνος Κανονιστικής Συμμόρφωσης για την διασφάλιση της αποτελεσματικότητας του Συστήματος Κανονιστικής Συμμόρφωσης. Ο Υπεύθυνος Κανονιστικής Συμμόρφωσης αναλαμβάνει μια σειρά από κρίσιμες αρμοδιότητες, όπως:

- Υποβάλλει τυχόν προτάσεις για τη βελτίωση ή τροποποίηση του Συστήματος Κανονιστικής Συμμόρφωσης,
- Σχεδιάζει και διατηρεί ένα συνεχές πρόγραμμα παρακολούθησης και μέτρησης της αποτελεσματικότητας του Συστήματος Κανονιστικής Συμμόρφωσης, αναγνωρίζοντας τις επιτυχίες αλλά και τα σημεία που χρήζουν περαιτέρω βελτίωση,
- Πραγματοποιεί δειγματοληπτικούς ελέγχους ή επισκοπήσεις συμμόρφωσης στην ΚΑΘ, με σκοπό να διασφαλίσει ότι οι πολιτικές, οι διαδικασίες και τα μέτρα ασφαλείας που έχουν θεσπιστεί για τη διαχείριση των κινδύνων κανονιστικής συμμόρφωσης εφαρμόζονται αποτελεσματικά,
- Συνεργάζεται με τη Νομική Υπηρεσία και τη Διεύθυνση Εσωτερικού Ελέγχου για τον συντονισμό των ενεργειών αναγνώρισης, αξιολόγησης και κατηγοριοποίησης των κινδύνων κανονιστικής συμμόρφωσης,
- Προτείνει τα κατάλληλα μέτρα προστασίας για την αντιμετώπιση, παρακολούθηση και επανεξέταση αυτών των κινδύνων,
- Υποβάλλει τριμηνιαίες και ετήσιες αναφορές στο Διοικητικό Συμβούλιο, όπου περιγράφονται οι δραστηριότητες που πραγματοποιήθηκαν κατά το αντίστοιχο διάστημα, τα ζητήματα που εντοπίστηκαν και οι προτεινόμενες βελτιωτικές ενέργειες.

Τέλος, οποιαδήποτε αλλαγή ή αναθεώρηση στο Σύστημα πρέπει να εγκριθεί από το Διοικητικό Συμβούλιο.

6.3 Επιχειρηματική Ηθική και Ακεραιότητα

GRI 3-3 «Διαχείριση ουσιαστικών θεμάτων» | **GRI 2-23** «Εταιρικές πολιτικές και δεσμεύσεις» | **GRI 205-3** «Επιβεβαιωμένα περιστατικά διαφθοράς και δράσεις που έχουν αναληφθεί»

Η ΚΑΘ δεσμεύεται να λειτουργεί με απόλυτη ηθική και ακεραιότητα σε κάθε πτυχή των δραστηριοτήτων της, προάγοντας υψηλά πρότυπα επιχειρηματικής συμπεριφοράς. Οι αξίες της εταιρείας βασίζονται στη διαφάνεια, την υπευθυνότητα και τη δικαιοσύνη, ενώ παράλληλα διασφαλίζεται ότι όλες οι επιχειρηματικές αποφάσεις και δραστηριότητες ευθυγραμμίζονται με τις αρχές της ηθικής και της υπεύθυνης διακυβέρνησης. Μέσω της αυστηρής τήρησης των κανόνων δεοντολογίας και της διαρκούς προσήλωσης στην κοινωνική ευθύνη, η ΚΑΘ επιδιώκει να διατηρεί την εμπιστοσύνη των πελατών, των συνεργατών και της ευρύτερης κοινότητας στην οποία δραστηριοποιείται.

Η ΚΑΘ υλοποιεί τις ακόλουθες δράσεις στο πλαίσιο των δεσμεύσεών της για υπεύθυνη επιχειρηματική συμπεριφορά:

- Έχει εγκρίνει και εφαρμόζει τον Κώδικα Δεοντολογίας και Επαγγελματικής Συμπεριφοράς
- Εφαρμόζει την Πολιτική Δέουσας Επιμέλειας
- Έχει θέσει σε ισχύ την Οδηγία Πρόληψης, Εντοπισμού και Διαχείρισης Καταστάσεων Σύγκρουσης Συμφερόντων
- Εφαρμόζει την Πολιτική Αναφορών
- Έχει ορίσει Risk Manager, ο οποίος καταγράφει και παρακολουθεί πιθανά περιστατικά που μπορεί να θέσουν σε κίνδυνο την επιχειρηματική ηθική και ακεραιότητα της εταιρείας.

Κατά τη διάρκεια του έτους αναφοράς, δεν καταγράφηκαν δραστηριότητες ή ενέργειες της εταιρείας που να σχετίζονται με φαινόμενα διαφθοράς ή δωροδοκίας, καθώς και κανένα περιστατικό που να υποδηλώνει την ύπαρξή τους. Επιπλέον, η συνολική χρηματική αξία των πολιτικών συνεισφορών, είτε σε χρήμα είτε σε είδος, που πραγματοποιήθηκαν άμεσα ή έμμεσα από τον οργανισμό ανά χώρα και αποδέκτη κατά τη διάρκεια του έτους αναφοράς, είναι μηδενική.

6.3.1 Διαδικασίες δέουσας επιμέλειας

GRI 2-24 «Ενσωμάτωση εταιρικών πολιτικών» | **GRI 408-1** «Λειτουργίες και προμηθευτές σε σημαντικό κίνδυνο για περιστατικά παιδικής εργασίας» | **GRI 409-1** «Επιχειρήσεις και προμηθευτές σε σημαντικό κίνδυνο για περιστατικά εξαναγκασμού ή υποχρεωτικής εργασίας»

Η ΚΑΘ εφαρμόζει αυστηρές διαδικασίες δέουσας επιμέλειας για να εξασφαλίσει την πλήρη συμμόρφωση με τις ηθικές και κανονιστικές απαιτήσεις σε κάθε επιχειρηματική συναλλαγή. Οι συνεργάτες της εταιρείας οφείλουν να ακολουθούν πιστά τις αρχές και αξίες της, ενισχύοντας τη φήμη και την αξιοπιστία της, καθώς κάθε συνεργασία διέπεται από διαφάνεια και ειλικρίνεια. Για να επιτευχθεί αυτό, πριν από την έναρξη οποιασδήποτε επιχειρηματικής σχέσης με τρίτα μέρη, είναι απαραίτητο να ακολουθείται η διαδικασία δέουσας επιμέλειας, όπως περιγράφεται στην Πολιτική Δέουσας Επιμέλειας Τρίτων Μερών. Η διαδικασία δέουσας επιμέλειας τρίτων μερών για ζητήματα διαφθοράς και δωροδοκίας εφαρμόζεται σε όλα τα τρίτα μέρη, είτε πρόκειται για νομικά είτε για φυσικά πρόσωπα, που παρέχουν υπηρεσίες στην εταιρεία ή ενεργούν εκ μέρους της. Αυτά περιλαμβάνουν, μεταξύ άλλων: συνεργάτες, υπεργολάβους, παρόχους υπηρεσιών, οικονομικούς και επιχειρηματικούς συμβούλους, νομικές εταιρείες και νομικούς συμβούλους, συμβούλους δημοσίων σχέσεων και επικοινωνίας, εταιρείες συμβουλευτικών υπηρεσιών ανθρώπινου δυναμικού, ελεγκτικές και λογιστικές εταιρείες, υπηρεσίες ασφάλειας, καθώς και εταιρείες διαχείρισης εγκαταστάσεων (facilities management).

Επιπλέον, προμηθευτές (νομικά και φυσικά πρόσωπα) που λειτουργούν ως πωλητές αγαθών υπόκεινται στη διαδικασία δέουσας επιμέλειας όταν η συνολική αξία της σύμβασης ή της παραγγελίας υπερβαίνει τα 5.000 € ανά έργο ή τα 10.000 € ετησίως. Σε όλες τις άλλες περιπτώσεις, όταν η εταιρεία προμηθεύεται αγαθά (π.χ. υλικά, αναλώσιμα) με αξία κάτω από αυτά τα όρια, η διαδικασία δέουσας επιμέλειας δεν εφαρμόζεται. Σημαντικό είναι ότι, μέχρι σήμερα, δεν εντοπίστηκαν κίνδυνοι που θα μπορούσαν να προκαλέσουν περιστατικά παιδικής ή καταναγκαστικής εργασίας αναφορικά με τις λειτουργίες της εταιρείας και των προμηθευτών.

Η εταιρεία, για να υποστηρίξει την ελευθερία του συνεταιρίζεσθαι και τις συλλογικές διαπραγματεύσεις, ακολουθεί τις διαδικασίες προμηθειών σύμφωνα με τις διατάξεις του Ν. 4412/2016. Επιπλέον, υπάρχει Σύλλογος Υπαλλήλων, ενώ ένας εκπρόσωπος των εργαζομένων, σύμφωνα με τις ισχύουσες διατάξεις, συμμετέχει στο Διοικητικό Συμβούλιο.

6.3.2 Κώδικας Δεοντολογίας και Επαγγελματικής Συμπεριφοράς

GRI 2-24 «Ενσωμάτωση εταιρικών πολιτικών»

Ο Κώδικας Δεοντολογίας και Επαγγελματικής Συμπεριφοράς της ΚΑΘ αποτελεί τον βασικό πυλώνα για την προώθηση της ηθικής, της διαφάνειας και της υπευθυνότητας σε όλες τις επιχειρηματικές δραστηριότητες της εταιρείας. Καθοδηγεί τη συμπεριφορά των εργαζομένων και των συνεργατών, εξασφαλίζοντας την καθημερινή εφαρμογή των εταιρικών αξιών της ακεραιότητας, του σεβασμού και της υπευθυνότητας. Όλοι οι εργαζόμενοι της ΚΑΘ οφείλουν να εξοικειωθούν πλήρως με τους κανόνες και τις αρχές του, να εκπαιδεύονται σχετικά και να δεσμεύονται για την τήρησή του υπογράφοντας Προσωπική Δέσμευση, έτσι ώστε να διασφαλιστεί η τήρηση του Κώδικα. Μέσω αυτού του κώδικα, ο οποίος υποστηρίζεται επιπλέον από πολιτικές, οδηγίες και διαδικασίες της εταιρείας, η ΚΑΘ επιδιώκει να ενισχύσει την εμπιστοσύνη μεταξύ εργαζομένων και ενδιαφερομένων μερών, διασφαλίζοντας ότι όλες οι αποφάσεις και οι ενέργειες είναι σύμφωνες με τις θεμελιώδεις αξίες της εταιρείας.

6.3.3 Πολιτική Αναφορών

GRI 2-23 «Εταιρικές πολιτικές και δεσμεύσεις» | **GRI 2-24** «Ενσωμάτωση εταιρικών πολιτικών» | **GRI 2-26** «Εσωτερικοί και εξωτερικοί μηχανισμοί για την αναφορά ανησυχιών ή την αναζήτηση συμβουλών, αναφορικά με την εφαρμογή πολιτικών και πρακτικών, καθώς και για θέματα σχετικά με την ακεραιότητα στην οργάνωση»

Η Πολιτική Αναφορών είναι ένα κρίσιμο εργαλείο για την προώθηση της διαφάνειας και της υπευθυνότητας της ΚΑΘ. Μέσω του εργαλείου αυτού, η ΚΑΘ τηρεί την δέσμευσή της για μηδενική ανοχή σε παράνομες ή παράτυπες ενέργειες. Αφορά την παροχή ασφαλών και εμπιστευτικών διαδικασιών μέσω των οποίων οι εργαζόμενοι και άλλα ενδιαφερόμενα μέρη μπορούν να αναφέρουν ανησυχίες ή παραβιάσεις που αφορούν τη συμμόρφωση, την ηθική, ή ακόμα και την παράνομη δραστηριότητα. Συγκεκριμένα, τα ενδιαφερόμενα μέρη μπορούν να δημιουργήσουν ένα email safe voice, όπου μπορούν να υποβάλλονται καταγγελίες είτε επώνυμα είτε ανώνυμα. Επιπλέον, υπάρχει διαθέσιμη πλατφόρμα αναφορών (whistleblowing) που επιτρέπει στην εταιρεία να εντοπίζει πιο εύκολα περιπτώσεις παραπόνων και καταγγελιών. Μετά τη λήψη των αναφορών για τα κρίσιμα ζητήματα, τα μέλη του Διοικητικού Συμβουλίου ενημερώνονται λεπτομερώς κατά τη διάρκεια των συνεδριάσεων.

Παρακάτω αναφέρονται οι περιπτώσεις παράνομων, αντιδεοντολογικών ή αξιόποινων συμπεριφορών που σχετίζονται με τις δραστηριότητες της εταιρείας, οι οποίες αντιμετωπίζονται με ιδιαίτερη σοβαρότητα:

Οικονομικές Απάτες και Κακοδιαχείριση

Οι οικονομικές απάτες και η κακοδιαχείριση αφορούν περιπτώσεις όπως απάτη, διαφθορά και

κατάχρηση εξουσίας. Αυτές περιλαμβάνουν τη δωροδοκία και την παραβίαση της πολιτικής δώρων και φιλοξενίας, καθώς και κλοπή, υπεξαίρεση και πλαστογραφία. Άλλες μορφές παραβάσεων περιλαμβάνουν τη νομιμοποίηση παράνομων εσόδων (ξέπλυμα χρήματος), παρατυπίες στη λογιστική απεικόνιση οικονομικών στοιχείων και την κατάχρηση των πόρων της εταιρείας.

Παραβίαση Νομοθεσίας και Κανονισμών

Αυτή η κατηγορία αφορά τη μη συμμόρφωση με τη νομοθεσία και τους κανονισμούς. Περιλαμβάνει την παραβίαση εμπιστευτικότητας και προσωπικών δεδομένων, τη μη τήρηση της νομοθεσίας για τον ανταγωνισμό, την παραβίαση των κανόνων ασφάλειας και υγείας στον χώρο εργασίας, καθώς και την παραβίαση της περιβαλλοντικής νομοθεσίας. Γενικότερα, αφορά τη μη συμμόρφωση με εταιρικές πολιτικές και τις νομικές υποχρεώσεις.

Συμπεριφορές Κατά Εργαζομένων και Ανθρώπινων Δικαιωμάτων

Αυτή η κατηγορία περιλαμβάνει συμπεριφορές που βλάπτουν τα ανθρώπινα δικαιώματα και την ισότιμη μεταχείριση των εργαζομένων. Αφορά συγκρούσεις συμφερόντων, διακριτική μεταχείριση, παρενόχληση, καθώς και απειλές, εκβιασμούς, χρήση βίας και περιπτώσεις εξύβρισης ή συκοφαντικής δυσφήμισης.

Ηθικές και Επαγγελματικές Παραβιάσεις

Οι ηθικές και επαγγελματικές παραβιάσεις αφορούν μη ηθικές συμπεριφορές που έρχονται σε αντίθεση με τις εταιρικές αξίες και τις αρχές δεοντολογίας της εταιρείας. Αυτό περιλαμβάνει οποιαδήποτε μη ηθική συμπεριφορά στις επαγγελματικές δραστηριότητες.

Έχοντας υπ' όψη τις παραπάνω παραβιάσεις, η ΚΑΘ διασφαλίζει μέσα από τις κατάλληλες διαδικασίες ότι όλα τα ζητήματα συμμόρφωσης, ηθικής και παράνομων ενεργειών αντιμετωπίζονται με την απαραίτητη σοβαρότητα και υπευθυνότητα. Η ύπαρξη μιας δομημένης και ασφαλούς Πολιτικής Αναφορών επιτρέπει τη διαφάνεια στις επιχειρηματικές δραστηριότητες της εταιρείας, ενώ παράλληλα προάγει μια κουλτούρα ακεραιότητας και αξιοπιστίας. Μέσω αυτής της δέσμευσης, η ΚΑΘ ενισχύει την εμπιστοσύνη των εργαζομένων, των πελατών και όλων των ενδιαφερομένων μερών, συμβάλλοντας στη διασφάλιση της μακροπρόθεσμης βιωσιμότητας και ανάπτυξης της εταιρείας.

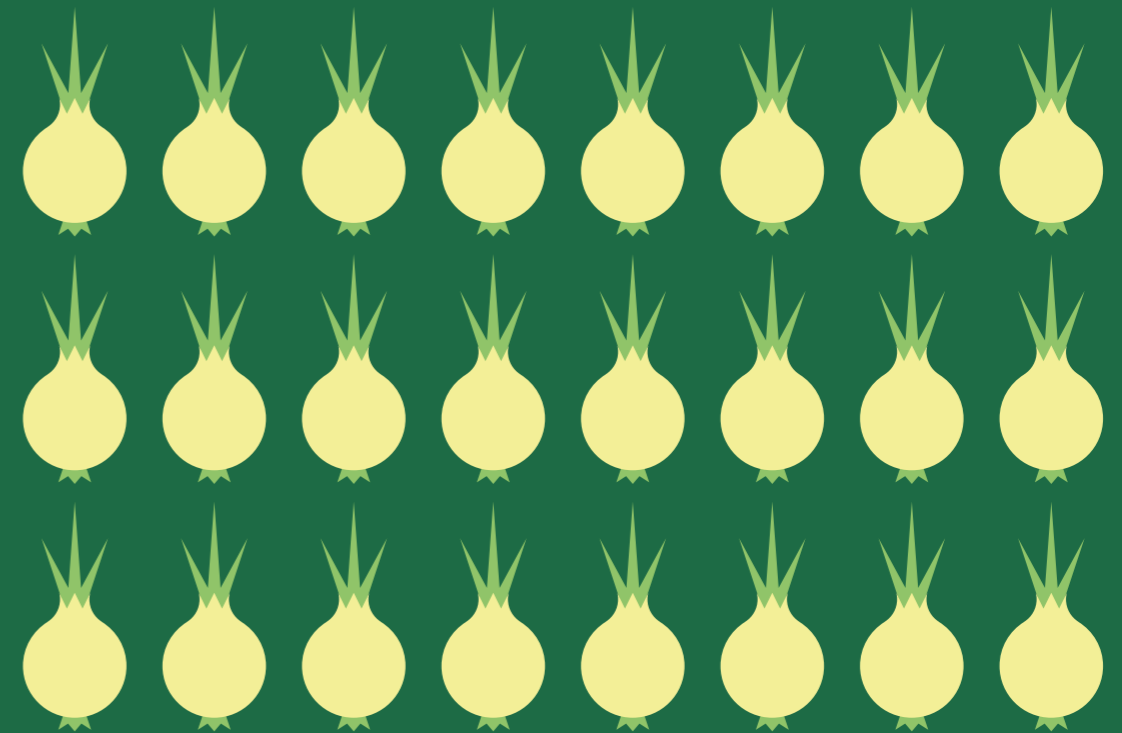
6.3.4 Προστασία προσωπικών δεδομένων

GRI 418-1 «Τεκμηριωμένες καταγγελίες σχετικά με παραβιάσεις του απορρήτου των πελατών και απώλειες δεδομένων πελατών»

Η προστασία των προσωπικών δεδομένων αποτελεί ύψιστη προτεραιότητα για την ΚΑΘ, καθώς διασφαλίζει την εμπιστοσύνη των συνεργατών, των πελατών και των εργαζομένων της εταιρείας. Η ασφάλεια των πληροφοριακών συστημάτων και των ψηφιακών περιουσιακών στοιχείων, μέσω αυστηρών πολιτικών και προτύπων ασφαλείας, αποτελεί αναπόσπαστο κομμάτι της επιτυχημένης λειτουργίας της εταιρείας. Στο πλαίσιο της γενικότερης στρατηγικής μας για τη διασφάλιση και την προστασία των δεδομένων που διαμοιράζονται με την εταιρεία, εφαρμόζουμε σύγχρονες διαδικασίες που διασφαλίζουν την εμπιστευτικότητα, την ακεραιότητα και τη διαθεσιμότητα των πληροφοριών.

Η επιτυχία των πολιτικών μας αποδεικνύεται από το γεγονός ότι η εταιρεία δεν κατέγραψε τεκμηριωμένες καταγγελίες σχετικά με παραβιάσεις του απορρήτου των πελατών. Συγκεκριμένα, δεν κατέγραψε καταγγελίες από εξωτερικά μέρη που να τεκμηριώνονται από τον οργανισμό, ούτε παράπονα από ρυθμιστικούς φορείς. Επιπλέον, δεν εντοπίστηκαν διαρροές, κλοπές ή απώλειες δεδομένων πελατών. Αυτό το αποτέλεσμα ενισχύει τη δέσμευσή μας για την ακεραιότητα και την ασφάλεια των δεδομένων που διαχειριζόμαστε. Συνεχίζουμε να εργαζόμαστε με σκοπό να διασφαλίσουμε ότι η προστασία των προσωπικών δεδομένων παραμένει κεντρική προτεραιότητα σε κάθε πτυχή της λειτουργίας μας.

Πίνακας
Περιεχομένων
Προτύπου GRI 2021



Δήλωση Χρήσης	Η Κεντρική Αγορά Θεσσαλονίκης Α.Ε. έχει δημοσιεύσει τις πληροφορίες που συμπεριλαμβάνονται σε αυτόν τον GRI πίνακα για την περίοδο από 1 Ιανουαρίου 2023 μέχρι 31 Δεκεμβρίου 2023 με αναφορά στα πρότυπα GRI.		
Πρότυπο GRI 1	GRI 1 Foundation 2021		
Πρότυπο GRI	Δημοσιοποίηση	Ενότητα της Έκθεσης / Αναφορά	Σελίδα
GRI 2 Γενικές Δημοσιοποιήσεις 2021 (GRI: Reference)			
Ο οργανισμός και πρακτικές αναφορών	2-1 Λεπτομέρειες του οργανισμού	Σχετικά με την Έκθεση Βιώσιμης Ανάπτυξης Με μια ματιά	6, 10
	2-2 Οντότητες που περιλαμβάνονται στην έκθεση βιωσιμότητας του οργανισμού	Σχετικά με την Έκθεση Βιώσιμης Ανάπτυξης	6
	2-3 Περίοδος αναφοράς, συχνότητα και στοιχεία επικοινωνίας	Σχετικά με την Έκθεση Βιώσιμης Ανάπτυξης	6
	2-4 Αναδιατυπώσεις πληροφοριών	Σχετικά με την Έκθεση Βιώσιμης Ανάπτυξης	6
	2-5 Εξωτερική διασφάλιση	Σχετικά με την Έκθεση Βιώσιμης Ανάπτυξης	6
	2-6 Δραστηριότητες, αλυσίδα αξίας και επιχειρηματικές σχέσεις	Δραστηριότητες της εταιρείας Αλυσίδα Αξίας	11, 13
	2-7 Ανθρώπινο δυναμικό	Απασχόληση	42
Δραστηριότητες και απασχολούμενοι	2-8 Υπάλληλοι που δεν είναι εργαζόμενοι	Απασχόληση	42
	2-9 Δομή και σύσταση διακυβέρνησης	Διοικητική Δομή Επιτροπή Ελέγχου και Κινδύνων Εταιρικό Οργανόγραμμα	57, 59, 61
Διακυβέρνηση	2-10 Υποψηφιότητα και επιλογή του ανώτατου οργάνου διακυβέρνησης	Διοικητική Δομή	57
	2-11 Πρόεδρος του ανώτατου οργάνου διακυβέρνησης	Διοικητική Δομή	57

2-13 Ανάθεση αρμοδιοτήτων διαχείρισης επιπτώσεων	Διοικητική Δομή	57	
	2-14 Ρόλος του ανώτατου οργάνου διακυβέρνησης στην υποβολή εκθέσεων βιώσιμης ανάπτυξης	Διοικητική Δομή	57
	2-15 Διαδικασίες που εφαρμόζονται ώστε να αποφευχεται/διαχειρίζεται πιθανή σύγκρουση συμφερόντων	Σύγκρουση Συμφερόντων και Πλαίσιο Κανονιστικής Συμμόρφωσης	65
	2-16 Επικοινωνία κρίσιμων ζητημάτων	Διοικητική Δομή	57
	2-17 Συλλογική γνώση του ανώτατου οργάνου διακυβέρνησης	Διοικητική Δομή	57
	2-18 Αξιολόγηση της απόδοσης του ανώτατου οργάνου διακυβέρνησης	Διοικητική Δομή	57
	GRI 2-21 Ετήσιος συνολικός δείκτης αποζημίωσης	Πολιτική Αποδοχών	45
2-22 Δήλωση της διοίκησης για τη σημασία της στρατηγικής βιώσιμης ανάπτυξης	Μήνυμα του Διευθύνοντος Συμβούλου	5	
	2-23 Εταιρικές πολιτικές και δεσμεύσεις	Πολιτική Αποδοχών Πολιτική Υγείας και Ασφάλειας της ΚΑΘ Πολιτικές, διαδικασίες και πιστοποιήσεις Επιχειρηματική Ηθική και Ακεραιότητα Πολιτική Αναφορών	45, 47, 64, 66, 67
		2-24 Ενσωμάτωση εταιρικών πολιτικών	Πολιτική Αποδοχών Πολιτική Υγείας και Ασφάλειας της ΚΑΘ Πολιτικές, διαδικασίες και πιστοποιήσεις Διαδικασίες δέουσας επιμέλειας

		Κώδικας Δεοντολογίας και Επαγγελματικής Συμπεριφοράς Πολιτική Αναφορών	
	2-26 Εσωτερικοί και εξωτερικοί μηχανισμοί για την αναφορά ανησυχιών ή την αναζήτηση συμβουλών, αναφορικά με την εφαρμογή πολιτικών και πρακτικών, καθώς και για θέματα σχετικά με την ακεραιότητα στην οργάνωση	Πολιτική Αναφορών	67
	2-27 Συμμόρφωση με νόμους και κανονισμούς	Κανονιστική Συμμόρφωση	63
	2-28 Συμμετοχές σε ενώσεις, διεθνείς/εθνικές οργανώσεις, προγράμματα ή επιτροπές	Συμμετοχές και συνεργασίες	14
Δέσμευση ενδιαφερόμενων μερών	2-29 Προσέγγιση για τη δέσμευση των ενδιαφερόμενων μερών	Ενδιαφερόμενα μέρη	16
	2-30 Συλλογικές συμβάσεις εργασίας	Απασχόληση	42
Πρότυπο GRI	Δημοσιοποίηση	Ενότητα της Έκθεσης / Αναφορά	Σελίδα
GRI 201 Οικονομική Επίδοση 2016	201-4 Οικονομική βοήθεια που ελήφθη από κυβερνήσεις	Εταιρικό Προφίλ Παραγωγή και Διανομή Οικονομικής Αξίας	10, 13
GRI 303 Νερό και λύματα 2018	303-1 Διαχείριση των επιπτώσεων που σχετίζονται με την κατανάλωση νερού	Διαχείριση Νερού	38
	GRI 303-5 Κατανάλωση νερού	Διαχείριση Νερού	38
Πρότυπο GRI	Δημοσιοποίηση	Ενότητα της Έκθεσης / Αναφορά	Σελίδα
Πρότυπα Ουσιαστικών Θεμάτων			
Ουσιαστικά Θέματα			
Ενέργεια και Εκπομπές Αερίων του Θερμοκηπίου			

GRI 3 Ουσιαστικά Θέματα 2021	3-1 Διαδικασία ορισμού ουσιαστικών θεμάτων	Ανάλυση Ουσιαστικότητας	25
	3-2 Λίστα ουσιαστικών θεμάτων	Ανάλυση Ουσιαστικότητας	25
	3-3 Διαχείριση ουσιαστικών θεμάτων	Ενέργεια και Εκπομπές Αερίων του Θερμοκηπίου	30
GRI 305 Εκπομπές 2016	305-1 Άμεσες εκπομπές αερίων του θερμοκηπίου (Scope 1)	Ενέργεια και Εκπομπές Αερίων του Θερμοκηπίου Γενική μεθοδολογία υπολογισμού εκπομπών ΑτΘ Συντελεστές εκπομπής που χρησιμοποιήθηκαν για τον υπολογισμό εκπομπών του έτους 2023	30, 32, 33
	305-2 Έμμεσες εκπομπές αερίων του θερμοκηπίου (Scope 2)	Ενέργεια και Εκπομπές Αερίων του Θερμοκηπίου Γενική μεθοδολογία υπολογισμού εκπομπών ΑτΘ Συντελεστές εκπομπής που χρησιμοποιήθηκαν για τον υπολογισμό εκπομπών του έτους 2023	30, 32, 33
	305-4 Ένταση εκπομπών αερίων του θερμοκηπίου	Δείκτης Έντασης Εκπομπών Αερίων του Θερμοκηπίου	35
Διαχείριση Αποβλήτων και Αντιμετώπιση της Σπατάλης Τροφίμων			
GRI 3 Ουσιαστικά Θέματα 2021	3-2 Λίστα ουσιαστικών θεμάτων	Ανάλυση Ουσιαστικότητας	25
	3-3 Διαχείριση ουσιαστικών θεμάτων	Διαχείριση Αποβλήτων και Αντιμετώπιση της Σπατάλης Τροφίμων	37
GRI 306 Απόβλητα 2020	306-2 Διαχείριση των σημαντικών επιπτώσεων που σχετίζονται με τα απόβλητα	Πρώθηση της Κυκλικής Οικονομίας και Βιώσιμη Διαχείριση Αποβλήτων	37
	306-3 Παραγόμενα απόβλητα	Πρώθηση της Κυκλικής Οικονομίας και Βιώσιμη Διαχείριση Αποβλήτων	37
Απασχόληση, Υγεία και Ασφάλεια στην Εργασία			
	3-2 Λίστα ουσιαστικών θεμάτων	Ανάλυση Ουσιαστικότητας	25

GRI 3 Ουσιαστικά Θέματα 2021	3-3 Διαχείριση ουσιαστικών θεμάτων	Απασχόληση Υγεία και Ασφάλεια στην Εργασία	42, 46
GRI 401 Εργασία 2016	401-2 Παροχές σε εργαζομένους πλήρους απασχόλησης που δεν παρέχονται σε έκτακτους ή μερικής απασχόλησης	Απασχόληση	42
	401-3 Γονική άδεια	Απασχόληση	42
GRI 403 Υγεία και ασφάλεια στην εργασία 2018	403-1 Σύστημα διαχείρισης υγείας και ασφάλειας στην εργασία	Δέσμευση της Διοίκησης για την Ενίσχυση της Υγείας και Ασφάλειας στην Εργασία	49
	403-3 Υπηρεσίες υγείας στην εργασία	Στόχοι και Στρατηγικός Σχεδιασμός για την Υγεία και Ασφάλεια στην Εργασία	50
	403-4 Συμμετοχή των εργαζομένων στη διαβούλευση και επικοινωνία για την υγεία και την ασφάλεια	Αναθεώρηση Πολιτικής Υγείας & Ασφάλειας και Διαβούλευση με Εργαζομένους	48
	403-5 Εκπαίδευση των εργαζομένων για την υγεία και ασφάλεια στην εργασία	Εκπαίδευση Εργαζομένων	44
	403-7 Πρόληψη και μετριασμός των επιπτώσεων στην υγεία και την ασφάλεια στην εργασία που συνδέονται άμεσα με τις επιχειρηματικές σχέσεις	Στόχοι και Στρατηγικός Σχεδιασμός για την Υγεία και Ασφάλεια στην Εργασία	50
	403-8 Εργαζόμενοι που καλύπτονται από σύστημα διαχείρισης υγείας και ασφάλειας στην εργασία	Υγεία και Ασφάλεια στην Εργασία	46
	403-9 Τραυματισμοί που σχετίζονται με την εργασία	Υγεία και Ασφάλεια στην Εργασία	46
	403-10 Ασθένειες που οφείλονται στην εργασία	Υγεία και Ασφάλεια στην Εργασία	46

GRI 404 Κατάρτιση και εκπαίδευση 2016	404-1 Μέσος όρος ωρών εκπαίδευσης ανά έτος ανά εργαζόμενο	Εκπαίδευση Εργαζομένων	44
	404-3 Ποσοστό εργαζομένων που λαμβάνουν τακτικές αξιολογήσεις απόδοσης	Απασχόληση	42
GRI 405 Δίκαιη μεταχείριση εργαζομένων 2016	405-1 Ποσοστά σύνθεσης των οργάνων διοίκησης ως προς το φύλο, την ηλικιακή ομάδα και άλλους δείκτες διαφορετικότητας	Απασχόληση Διοικητική Δομή	42, 57
GRI 406 Αποφυγή διακρίσεων 2016	406-1 Περιστατικά διακρίσεων και δράσεις αντιμετώπισης	Απασχόληση	42
GRI 410 Πρακτικές ασφαλείας 2016	410-1 Ποσοστό προσωπικού ασφαλείας που έχει εκπαιδευθεί στις εταιρικές πολιτικές και διαδικασίες για τα ανθρώπινα δικαιώματα	Υγεία και Ασφάλεια στην Εργασία	46
Εξασφάλιση ποιότητας προϊόντων και εξυπηρέτηση πελατών			
GRI 3 Ουσιαστικά Θέματα 2021	3-2 Λίστα ουσιαστικών θεμάτων	Ανάλυση Ουσιαστικότητας	25
	3-3 Διαχείριση ουσιαστικών θεμάτων	Εξασφάλιση ποιότητας προϊόντων και εξυπηρέτηση πελατών	51
GRI 416 Υγεία και Ασφάλεια Πελατών 2016	416-2 Περιστατικά μη συμμόρφωσης σχετικά με τις επιπτώσεις προϊόντων και υπηρεσιών στην υγεία και ασφάλεια	Εξασφάλιση ποιότητας προϊόντων και εξυπηρέτηση πελατών	51
Κανονιστική Συμμόρφωση			
GRI 3 Ουσιαστικά Θέματα 2021	3-2 Λίστα ουσιαστικών θεμάτων	Ανάλυση Ουσιαστικότητας	25
	3-3 Διαχείριση ουσιαστικών θεμάτων	Κανονιστική Συμμόρφωση	63
	205-2 Επικοινωνία και κατάρτιση σχετικά με	Πολιτικές, διαδικασίες και πιστοποιήσεις	64

GRI 205 Καταπολέμηση διαφθοράς 2016	πολιτικές και διαδικασίες κατά της διαφθοράς		
	205-3 Επιβεβαιωμένα περιστατικά διαφθοράς και δράσεις που έχουν αναληφθεί	Επιχειρηματική Ηθική και Ακεραιότητα	66
GRI 207 Φορολογία 2019	207-1 Προσέγγιση της φορολογίας	Πολιτικές, διαδικασίες και πιστοποιήσεις	64
Επιχειρηματική Ηθική και Ακεραιότητα			
GRI 3 Ουσιαστικά Θέματα 2021	3-2 Λίστα ουσιαστικών θεμάτων	Ανάλυση Ουσιαστικότητας	25
	3-3 Διαχείριση ουσιαστικών θεμάτων	Επιχειρηματική Ηθική και Ακεραιότητα	66
GRI 408 Παιδική εργασία 2016	408-1 Λειτουργίες και προμηθευτές σε σημαντικό κίνδυνο για περιστατικά παιδικής εργασίας	Διαδικασίες δέουσας επιμέλειας	66
GRI 409 Εξαναγκαστική ή υποχρεωτική εργασία 2016	409-1 Επιχειρήσεις και προμηθευτές σε σημαντικό κίνδυνο για περιστατικά εξαναγκασμού ή υποχρεωτικής εργασίας	Διαδικασίες δέουσας επιμέλειας	66
GRI 418 Προστασία προσωπικών δεδομένων πελατών 2016	418-1 Τεκμηριωμένες καταγγελίες σχετικά με παραβιάσεις του απορρήτου των πελατών και απώλειες δεδομένων πελατών	Προστασία προσωπικών δεδομένων	68
Περιβαλλοντικά Υπεύθυνες Πρακτικές, Βιώσιμα Προϊόντα και Στήριξη Τοπικών Κοινοτήτων			
GRI 3 Ουσιαστικά Θέματα 2021	3-2 Λίστα ουσιαστικών θεμάτων	Ανάλυση Ουσιαστικότητας	25
	3-3 Διαχείριση ουσιαστικών θεμάτων	Περιβαλλοντικά Υπεύθυνες Πρακτικές, Βιώσιμα Προϊόντα και Στήριξη Τοπικών Κοινοτήτων	21





www.kath.gr

